



T10 Pro Smart Thermostat with RedLINK™

THX321WFS2001W
Programmable Thermostat

Professional Install Guide

Read before installing

.....

Package Includes:

- T10 Pro Smart Thermostat
 - UWP™ Mounting System
 - Standard Installation Adapter (J-box adapter)
 - Cover Plate – Medium: Size 5-11/64" X 5-1/2" X 11/16" (131.4 mm x 139.7 mm x 17.5 mm)
 - RedLINK Wireless Indoor Air Sensor (QTY 1)
 - Screws and Anchors
 - Professional Install Guide
 - Getting Started Guide
-



*THX321WF2001W depicted.
Other models may vary.*



Search for local rebates. Honeywell Home thermostats work with utility programs to reward you for helping save energy.
[HoneywellHome.com/Rebates](https://www.honeywellhome.com/Rebates)

Compatibility

- Compatible with most heating, cooling, and heat pump systems
- Required: 24 VAC power ("C" wire)
- Does not work with electric baseboard heat (120-240V)
- Does not work with millivolt systems
- Android or iOS smartphone or tablet

Customer assistance

WEB [honeywellhome.com](https://www.honeywellhome.com)

PHONE 1-800-633-3991



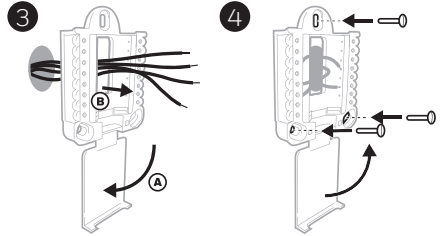
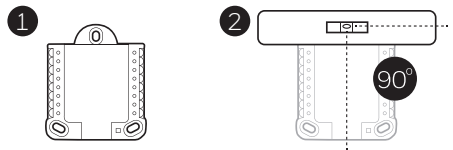
33-00423EFS-05

UWP Mounting System installation

1. Open package to find the UWP. See Figure 1.
2. Position the UWP on the wall. Level and mark hole positions. See Figure 2.

Drill holes at marked positions, and then lightly tap supplied wall anchors into wall using a hammer.

- If your box contains red anchors, drill 7/32" holes.
 - If your box contains yellow anchors, drill 3/16" holes.
3. Pull the door open and insert wires through wiring hole of the UWP. See Figure 3.
 4. Place the UWP over the wall anchors. Insert and tighten mounting screws supplied with the UWP. Do not overtighten. Tighten until the UWP no longer moves. Close the door. See Figure 4.

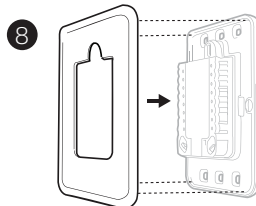
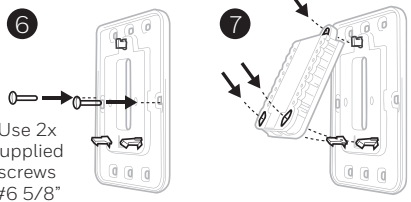
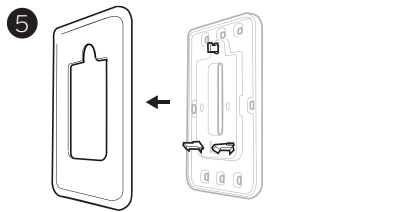


Use 3x supplied screws (#8 1-1/2 for red anchors and #6 1-1/2 for yellow anchors)

Optional Cover Plate installation

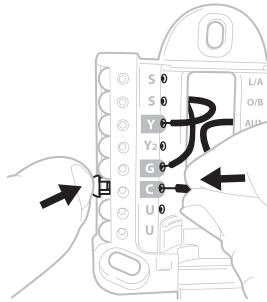
Use the **Optional Cover Plate** when:

- Mounting the thermostat to an electrical junction box
 - Or when you need to cover paint gap from the old thermostat.
5. Separate the Junction Box Adapter from the Cover Plate. See Figure 5.
 6. Mount the Junction Box Adapter to the wall or an electrical box using any of the eight screw holes. Insert and tighten mounting screws supplied with Cover Plate Kit. Do not overtighten. Make sure the Adapter Plate is level. See Figure 6.
 7. Attach the UWP by hanging it on the top hook of the Junction Box Adapter and then snapping the bottom of the UWP in place. See Figure 7.
 8. Snap the Cover Plate onto the Junction Box Adapter. See Figure 8.



Wiring UWP

Push down on the tabs to put the wires into the inner holes of their corresponding terminals on the UWP (one wire per terminal) until they are firmly in place. **Gently tug on the wires to verify they are secure.** If you need to release the wires again, push down the terminal tabs on the sides of the UWP.



This wiring is just an example, yours may vary.

Terminal designations

Conventional Systems		Heat pump systems	
Terminal	Description	Terminal	Description
S/S	Input for a wired indoor, outdoor sensor	S/S	Input for a wired indoor, outdoor sensor
Y	Compressor Stage 1	Y	Compressor Stage 1
Y2	Compressor Stage 2	Y2	Compressor Stage 2
G	Fan Relay	G	Fan Relay
C	24VAC Common wire from secondary side of cooling transformer (if 2 transformers)	C	24VAC Common wire from secondary side of cooling transformer
K*	Connect to K on C-wire adaptor	K*	Connect to K on C-wire adaptor
U/U**	Relay for humidifier, dehumidifier, or ventilator	U/U**	Relay for humidifier, dehumidifier, or ventilator
A		L/A	Connect to compressor monitor
W	Heat Stage 1	O/B	Changeover valve for heat pumps
W2	Heat Stage 2	Aux	Backup Heat
		E	Emergency Heat
R	24 VAC Heating transformer	R	24 VAC Heating transformer
Rc	24 VAC Cooling transformer	Rc	24 VAC Cooling transformer

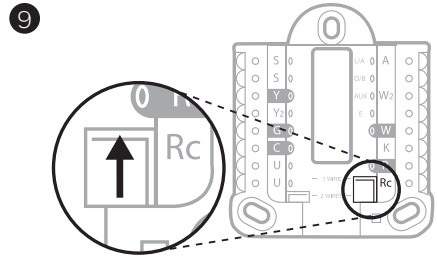
* The THP9045A1098 C-wire adaptor is used on heat/cool systems when you only have four wires at the thermostat and you need a fifth wire for a common wire. Use the K terminal in place of the Y and G terminals on conventional or heat pump systems to provide control of the fan and the compressor through a single wire—the unused wire then becomes your common wire. See THP9045 instructions for more information.

** See note on Wiring U terminals on the following page.

Setting Slider Tabs

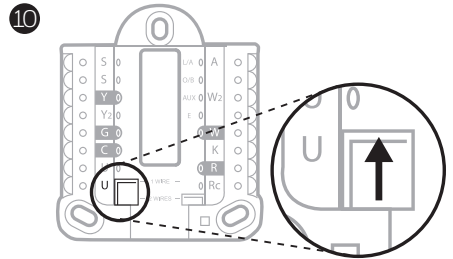
Set R Slider Tab, see Figure 9.

- Use built-in jumper (**R Slider Tab**) to differentiate between one or two transformer systems.
- If there is only one R wire, and it is connected to the **R**, **Rc**, or **RH** terminal on the old thermostat, set the slider to the **up** position (**1 wire**).
- If there is one wire connected to the **R** terminal and one wire connected to the **Rc** terminal, set the slider to the **down** position (**2 wires**).



Set U Slider Tab, see Figure 10.

- Use built-in jumper (**U Slider Tab**) for IAQ device.
- When the **U Slider Tab** is in the down position (**2 wires**) the U contacts are a dry set of contacts.
- If your IAQ device is powered by the cooling transformer, move the **U Slider Tab** to the up position (**1 wire**). When this is done, the lower U terminal is internally jumped to the Rc terminal. In this application, you would hook up one wire from your IAQ device to the upper U terminal and the other to the common side of the cooling transformer. The 1 wire setting is most commonly used when using a fresh air damper for ventilation or using low speed fan for dehumidification.
- See wiring examples on the next page.

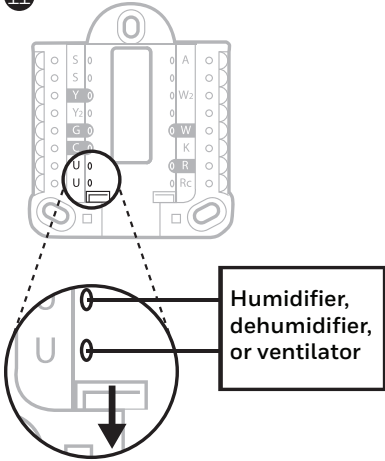


Whole house humidifier, dehumidifier, or ventilator

Using U Slider Tab

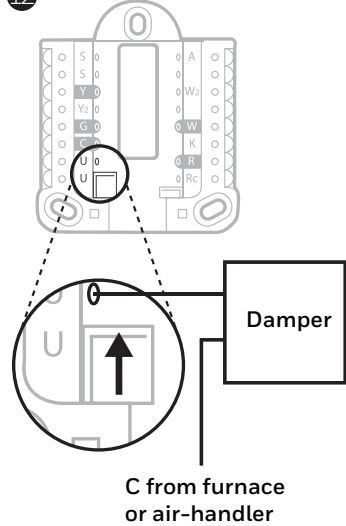
Wired to humidifier, dehumidifier or ventilator with built-in transformer.

11



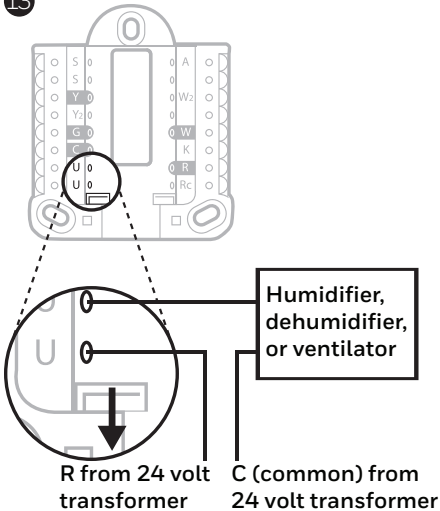
Wired to fresh air damper powered by furnace transformer.

12



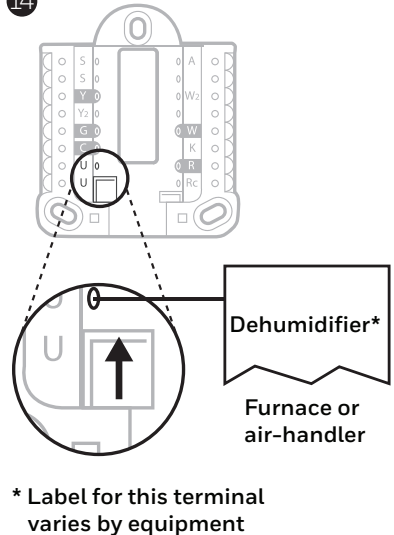
Wired to humidifier, ventilator, or damper powered by external transformer

13



Wired to low speed fan terminal on HVAC for dehumidification

14



Wiring

NOTES:

1. Use 18- to 22- gauge thermostat wire. Shielded cable is not required.
2. Set the R Slider Tab on the UWP to the up position (1 wire) for 1 transformer systems or the down position (2 wires) for 2 transformer systems. See "Setting Slider Tabs" on page 4.
3. Set the U Slider Tab as shown in the diagrams on page 4.

Conventional systems

1H/1C System (1 transformer)

- R** Power
- Rc** [R+Rc joined by Slider Tab]
- Y** Compressor contactor
- C*** 24VAC common
- W** Heat relay
- G** Fan relay

Hot Water Relay Panel

- R** Power
- Rc** [R+Rc joined by Slider Tab]
- W** Heat Relay
- C*** 24VAC common

NOTE: If the panel does not provide 24 volts AC at R and C, set the slider to down position and wire a separate transformer to Rc and C.

1H/1C System (2 transformers)

- R** Power (heating transformer)
- Rc** Power (cooling transformer)
- Y** Compressor contactor
- C*** 24 VAC common from cooling transformer
- W** Heat relay
- G** Fan relay

Heat-only System with Fan

- R** Power
- Rc** [R+Rc joined by Slider Tab]
- C*** 24VAC common
- W** Heat relay
- G** Fan relay

2H/2C System (1 transformer)

- R** Power
- Rc** [R+Rc joined by Slider Tab]
- Y** Compressor contactor (stage 1)
- C*** 24VAC common
- W** Heat relay (stage 1)
- G** Fan relay
- W2** Heat relay (stage 2)
- Y2** Compressor contactor (stage 2)

Cool-only System with Fan

- R** Power
- Rc** [R+Rc joined by Slider Tab]
- Y** Compressor contactor
- C*** 24VAC common
- G** Fan relay

* This thermostat requires a C-Wire. If a C-Wire is not available, use C-Wire adapter accessory THP9045A1098.

Heat pumps systems

1H/1C Heat Pump System

- R** Power
- Rc** [R+Rc joined by Slider Tab]
- Y** Compressor contactor
- C*** 24VAC common
- O/B** Changeover valve
- G** Fan relay

2H/1C Heat Pump System

- R** Power
- Rc** [R+Rc joined by Slider Tab]
- Y** Compressor contactor
- C*** 24VAC common
- O/B** Changeover valve
- G** Fan relay
- Aux** Auxiliary heat**
- E** Emergency heat relay**
- L** Heat pump fault input

2H/2C Heat Pump System

- R** Power
- Rc** [R+Rc joined by Slider Tab]
- Y** Compressor contactor (stage 1)
- C*** 24VAC common
- O/B** Changeover valve
- G** Fan relay
- Y2** Compressor contactor (stage 2)
- L** Heat pump fault input

3H/2C Heat Pump System

- R** Power
- Rc** [R+Rc joined by Slider Tab]
- Y** Compressor contactor (stage 1)
- C*** 24VAC common
- O/B** Changeover valve
- G** Fan relay
- Aux** Auxiliary heat**
- E** Emergency heat relay**
- Y2** Compressor contactor (stage 2)
- L** Heat pump fault input

NOTE: Do **NOT** use **W** for heat pump applications. Auxiliary heat must wire to **AUX** or **E**.

* This thermostat requires a C-Wire. If a C-Wire is not available, use C-Wire adapter accessory THP9045A1098.

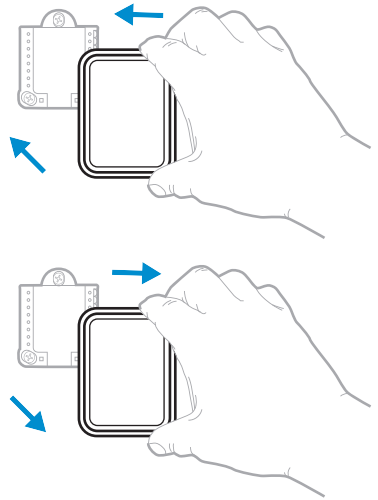
** If you do not have separate wires for the Aux and E terminals, connect the wire to the Aux terminal.

Mounting thermostat

1. Push excess wire back into the wall opening.
2. Close the UWP door. It should remain closed without bulging.
3. Align the UWP with the thermostat, and push gently until the thermostat snaps into place.

Note: If you used the Optional Cover Plate shown on page 2, remove the gray trim ring from the thermostat before step 3. Then align the thermostat with cover plate and push gently until the thermostat snaps into place.

Note: If needed, gently pull to remove the thermostat from the UWP



Installer setup

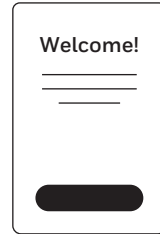
The display will walk you through equipment setup, connecting to wireless sensors and connecting to Wi-Fi.

The final step in the setup is a place you can enter your company name and contact information as well as your Contractor PRO™ number.

That contact information will be displayed with alert or reminder messages to keep you connected to your customer.

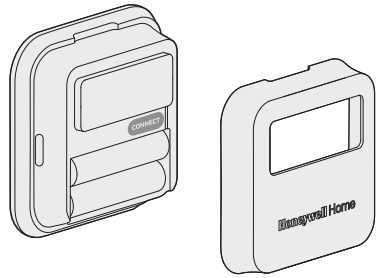
Enter your company's Contractor PRO™ account number to participate in periodic promotions. Earn incentives such as bonus points for every T10 Pro Smart thermostat you install during eligible promotional periods. Your account number is an 8-digit number that includes a leading zero (example 01234567).

For questions on this bonus or membership to the Contractor PRO™ loyalty program, contact us at 1-800-919-4835 or contractorpro@resideo.com.

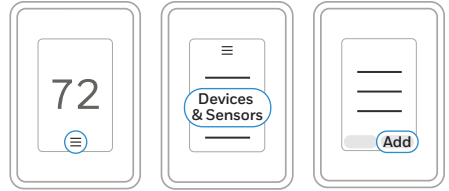


Sensor installation

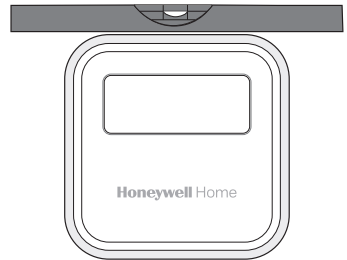
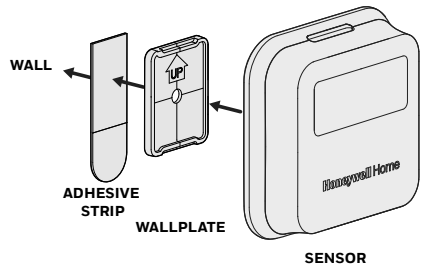
1. Remove white cover from grey base and insert (2) AAA Alkaline batteries in the sensor.



2. Open the menu.
3. Tap "Devices & Sensors."
4. Tap "Add."
5. Follow the on-screen instructions.



6. Snap the sensor onto the wall-plate.
7. Adhere the included command strip to the wall-plate. Then adhere the sensor to the wall. Level sensor for appearance. (See the sensor instructions for proper placement.)



How to use your thermostat

The screen will wake up by pressing the center area of the displayed temperature.

Indoor Temperature

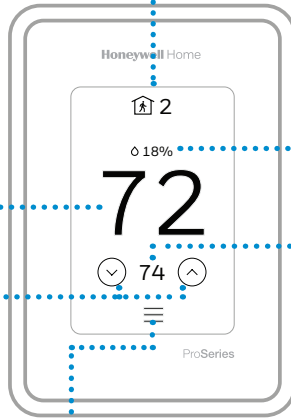
Displays the current indoor temperature.

Current Priority

Displays the type of priority and number of rooms being prioritized.

Indoor Humidity

Displays the current indoor humidity.



Adjust Temperature

Touch the up and down arrows to set your desired temperature.

Menu

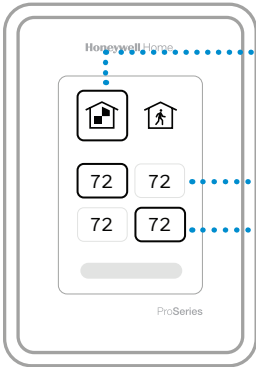
Contains features such as mode, fan, schedule, priority, and other thermostat settings.

Desired Temperature

Displays the desired temperature.

How to use Priority

Priority creates an average temperature in your home based on specific rooms. This allows you to prioritize comfort where you want it.



Selected Rooms

Rooms you manually select create an average temperature in your home.

Unselected Room

Will not contribute to the average temperature.

Selected Room

Will contribute to the average temperature.

Active Rooms

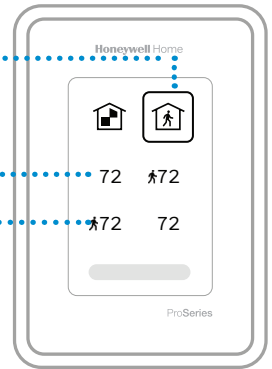
Rooms with detected motion are automatically selected to create an average temperature in your home.

Room without Activity

No motion is detected. Will not contribute to the average temperature.

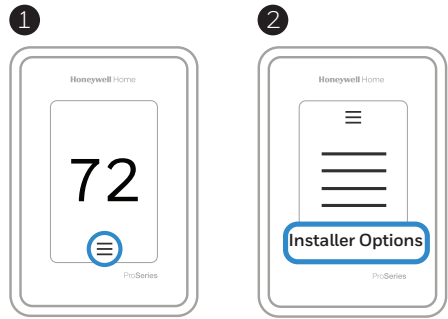
Room with Activity

Motion is detected. Will contribute to the average temperature.



How to find more options

1. Touch the menu button.
2. Scroll up and down for more options.



Menu options include

Installer Setup

- System type
- IAQ control (hum, dehum, vent) reminders

Installer Test

- Turn on heat, cool, or IAQ equipment

Devices & Sensors

- View, add, or remove RedLINK indoor sensors
- Identity wireless sensors
- Add wireless sensors Device Information

Thermostat Information

- MAC ID number
- IP address
- Date code
- Model number
- Build date
- Stat app
- Firmware version
- Stat app boot #
- Hardware

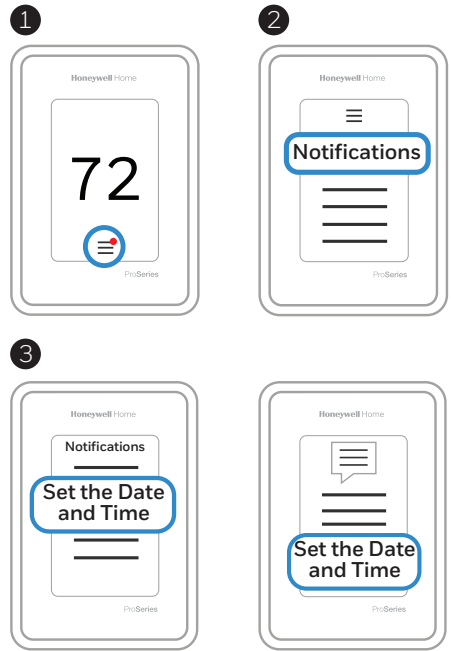
Dealer Information

Finding date code (pass code) for installer setup.

Open the **Menu** icon, and choose **Thermostat Information**. Write down date code.

Alerts and notifications

1. The red dot above the Menu icon indicates an active alert or notification. Touch the **Menu** icon to view active Alerts & Notifications.
2. Touch **Notifications** to open this menu.
3. Touch the alert message to see more information about the alert.



Troubleshooting

Screen is blank

- Check circuit breaker and reset if necessary.
- Make sure power switch at heating and cooling system is on.
- Make sure furnace door is closed securely.

Screen is difficult to read

- Check setting in **MENU/ Preferences** / Inactive backlight brightness or Inactive sleep backlight brightness

Heating or cooling system does not respond

- Touch **MENU** to go to system mode. Set to heat. Make sure the heat setpoint is above the room temperature.
- Touch **MENU** to go to system mode. Set to cool. Make sure the cool setpoint is below the room temperature.
- Check circuit breaker and reset if necessary.
- Make sure power switch at heating & cooling system is on.
- Make sure furnace door is closed securely.

Temperature settings do not change

Make sure heating and cooling temperatures are set to acceptable ranges:

- Heat: 40 °F to 90 °F (4.5 °C to 32.0 °C)
- Cool: 50 °F to 99 °F (10.0 °C to 37.0 °C)

“Cool On” or “Heat On” is flashing

- Compressor protection feature is engaged. Wait 5 minutes for the system to restart safely, without damage to the compressor.

Aux heat runs in cooling

- For heat pump systems, verify there is not a wire attached to W on UWP systems. See “Heat pumps systems” on page 7.

Cool runs with a call for heat

- For heat pump systems, verify there is not a wire attached to W on UWP systems. See “Heat pumps systems” on page 7.

Heat runs with cooling

- Verify there is not a wire attached to W for heat pump systems. See “Wiring” on pages 6-7.

Sensor will not connect

- Press and hold **Connect** on the wireless sensor for 15 seconds. The LED will turn Amber. Return to the thermostat menu and press **Menu > Devices and Sensors**. Follow the on-screen instructions to add the sensor.

**CAUTION: ELECTRICAL HAZARD**

Can cause electrical shock or equipment damage. Disconnect power before beginning installation.

**CAUTION: EQUIPMENT DAMAGE HAZARD**

Compressor protection is bypassed during testing. To prevent equipment damage, avoid cycling the compressor quickly.

**CAUTION: MERCURY NOTICE**

If this product is replacing a control that contains mercury in a sealed tube, do not place the old control in the trash. Contact your local waste management authority for instructions regarding recycling and proper disposal.

Specifications

Temperature Ranges

Heat: 40 °F to 90 °F (4.5 °C to 32.0 °C)
Cool: 50 °F to 99 °F (10.0 °C to 37.0 °C)

Operating Ambient Temperature

32 °F to 120 °F (0 °C to 48.9 °C)

Shipping Temperature

-20 °F to 120 °F (-28.9 °C to 48.9 °C)

Operating Relative Humidity

5% to 90% (non-condensing)

Electrical Ratings

Terminal	Voltage (50/60Hz)	Running Current
W Heating (Powerpile)	20-30 Vac 750 mV DC	0.02-1.0 A 100 mA DC
W2 (Aux) Heating	20-30 Vac	0.02-1.0 A
E Emergency Heat	20-30 Vac	0.02-0.5 A
Y Compressor Stage 1	20-30 Vac	0.02-1.0 A
Y2 Compressor Stage 2	20-30 Vac	0.02-1.0 A
G Fan	20-30 Vac	0.02-0.5 A
O/B Changeover	20-30 Vac	0.02-0.5 A
L/A Input	20-30 Vac	0.02-0.5 A
U	20-30 Vac	0.02-0.5 A

Power Consumption

3 VA

Physical Dimensions in inches (mm) (H x W x D)

T10 PRO Wi-Fi Thermostat:
4.9' x 3.7' x 0.93" (125.4 x 94.1 x 23.68)
UWP Mounting System (included):
2-9/32" x 2-13/64" x 2-43/64" (58 x 56 x 10)
Standard Installation Adapter (included):
3-29/32" x 3-57/64" x 21/32" (99 x 99 x 17)
Cover Plate – Medium (included):
5-11/64" x 5-1/2" x 11/16" (131.4 x 139.7 x 17.5)
Cover Plate – Large (THP2400A1068):
6-7/64" x 6-7/64" x 9/32" (155 x 155 x 7)

5-year limited warranty

For Warranty information go to
<http://honeywellhome.com>

Regulatory information

FCC REGULATIONS**§ 15.19 (a)(3)**

This device complies with part 15 of the FCC Rules. Operation is subject to the following two conditions:

- 1 This device may not cause harmful interference, and
- 2 This device must accept any interference received, including interference that may cause undesired operation.

IC REGULATIONS**RSS-GEN**

This device complies with Industry Canada's license-exempt RSSs.

Operation is subject to the following two conditions:

- 1 This device may not cause interference; and
- 2 This device must accept any interference, including interference that may cause undesired operation of the device.

FCC Warning (Part 15.21) (USA only)

Changes or modifications not expressly approved by the party responsible for compliance could void the user's authority to operate the equipment.

The product should not be disposed of with other household waste. Check for the nearest authorized collection centers or authorized recyclers. The correct disposal of end-of-life equipment will help prevent potential negative consequences for the environment and human health.



resideo

Resideo Inc., 1985 Douglas Drive North
Golden Valley, MN 55422

www.resideo.com



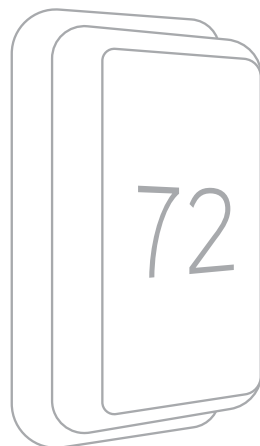
Thermostat intelligent T10 Pro avec RedLINK™

THX321WFS2001W

Thermostat programmable

Guide d'installation professionnelle

Lire avant l'installation.



Modèle THX321WF2001W montré.
Les autres modèles peuvent varier.

.....

L'emballage comprend :

- Thermostat intelligent T10 Pro
- Système de montage UWP™
- Adaptateur d'installation standard (adaptateur pour boîte de jonction)
- Plaque – Moyen: Dimensions – 131,4 x 139,7 x 17,5 mm (5 11/64 x 5 1/2 x 11/16 po)
- Détecteur de température intérieure sans fil RedLINK (qté 1)
- Vis et ancrages
- Guide d'installation professionnelle
- Guide de démarrage



Recherchez des rabais dans votre région. Les thermostats Honeywell Home sont compatibles avec les programmes des services publics qui vous récompensent lorsque vous économisez de l'énergie. HoneywellHome.com/Rebates

.....

Compatibilité

- Compatible avec la plupart des systèmes de chauffage et de climatisation et les thermopompes
- Requis: Alimentation 24 V c.a. (fil C)
- Ne fonctionne pas avec une plinthe électrique (120-240 V)
- Ne fonctionne pas avec des systèmes à millivolts
- Téléphone intelligent ou tablette Android ou iOS

Assistance clientèle

WEB honeywellhome.com

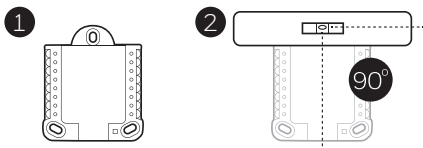
TÉLÉPHONE 1 800 633-3991



33-00423EFS-05

Installation du système de montage UWP

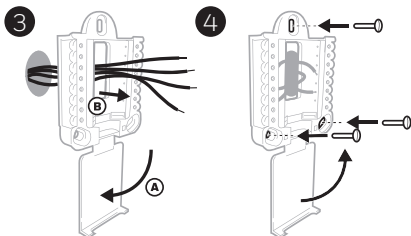
1. Ouvrez l'emballage, puis repérez l'UWP. Voir la figure 1.
2. Placez l'UWP contre le mur. Placez-le de niveau, puis marquez l'emplacement des trous. Voir la figure 2.



Percez les trous aux emplacements marqués, puis à l'aide d'un marteau, posez doucement les ancrages de mur fournis.

- Si votre boîtier est accompagné d'ancrages rouges, percez des trous de 7/32 po (5.6 mm).
- Si votre boîtier est accompagné d'ancrages jaunes, percez des trous de 3/16 po (4.76 mm).

3. Ouvrez la porte, puis insérez les fils dans les trous de câblage de l'UWP. Voir la figure 3.
4. Placez l'UWP sur les ancrages. Insérez et serrez les vis fournies avec l'UWP. Ne serrez pas excessivement. Serrez jusqu'à ce que l'UWP soit fixe. Fermez la porte. Voir la figure 4.

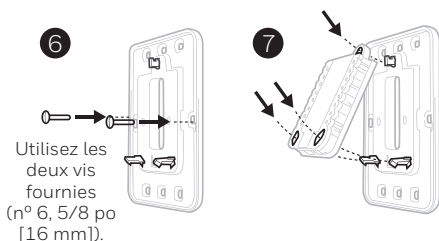
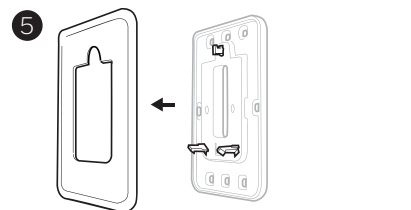


Utiliser les 3 vis fournies (N° 8 – 1 1/2 po pour les ancrages rouges; N° 6 – 1 1/2 po pour les ancrages jaunes)

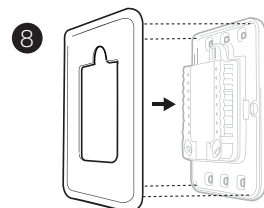
Installation du couvercle en option

Utilisez la **plaque du couvercle en option** pour :

- Installez le thermostat sur une boîte de jonction électrique
 - Couvrez les traces de peinture cachées par l'ancien thermostat.
5. Retirez l'adaptateur de boîte de jonction du couvercle. Voir la figure 5.
 6. Installez l'adaptateur de boîte de jonction au mur ou sur une boîte électrique au moyen de n'importe lesquels des huit trous. Insérez et serrez les vis fournies avec le couvercle. Ne serrez pas excessivement. Assurez-vous que la plaque adaptatrice est de niveau. Voir la figure 6.
 7. Fixez l'UWP en l'accrochant au crochet supérieur de l'adaptateur de boîte de jonction, puis en l'enclenchant en place par le bas. Voir la figure 7.
 8. Enclenchez le couvercle sur l'adaptateur de boîte de jonction. Voir la figure 8.



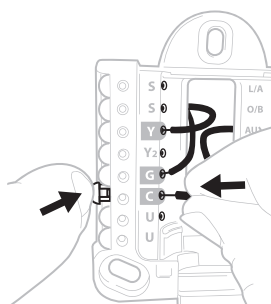
Utilisez les deux vis fournies (n° 6, 5/8 po [16 mm]).



Câblage de l'UWP

Appuyez sur les languettes pour insérer les fils dans le trou de chaque borne correspondante de l'UWP (un fil par borne) jusqu'à ce qu'ils soient bien entrés.

Tirez légèrement sur les fils pour vérifier leur solidité. Si vous devez débrancher les fils, appuyez sur la languette de la borne correspondante sur le côté de l'UWP.



Ce câblage est montré à titre d'exemple. Le vôtre pourrait être différent.

Identification des bornes

Systèmes classiques		Thermopompes	
Borne	Description	Borne	Description
S/S	Entrée pour un détecteur d'intérieur ou d'extérieur câblé	S/S	Entrée pour un détecteur d'intérieur ou d'extérieur câblé
Y	Phase 1 du compresseur	Y	Phase 1 du compresseur
Y2	Phase 2 du compresseur	Y2	Phase 2 du compresseur
G	Relais de ventilateur	G	Relais de ventilateur
C	Fil neutre 24 V c.a. du côté secondaire du transformateur de climatisation (s'il y a deux transformateurs)	C	Fil neutre 24 V c.a. du côté secondaire du transformateur de climatisation
K*	Branchez à la borne K pour un adaptateur pour fil C	K*	Branchez à la borne K pour un adaptateur pour fil C
U/U**	Relais de déshumidificateur, d'humidificateur ou de ventilateur	U/U**	Relais de déshumidificateur, d'humidificateur ou de ventilateur
A		L/A	Raccordement au moniteur du compresseur
W	Phase 1 de chauffage	O/B	Robinet de jumelage pour thermopompes
W2	Phase 2 de chauffage	Aux	Chauffage d'appoint
R	Transformateur de chauffage 24 V c.a.	E	Chauffage d'urgence
Rc	Transformateur de climatisation 24 V c.a.	R	Transformateur de chauffage 24 V c.a.
		Rc	Transformateur de climatisation 24 V c.a.

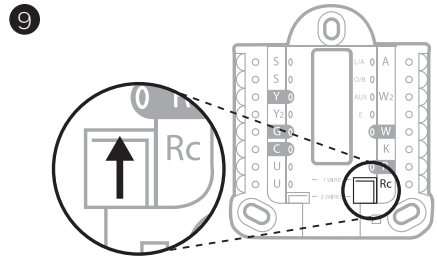
* Le module Adaptateur pour fil C THP9045A1098 peut être utilisé avec des systèmes de chauffage et climatisation lorsqu'il n'y a que quatre fils au thermostat et que vous en avez besoin d'un cinquième comme fil neutre. Utilisez la borne K pour remplacer les bornes Y et G pour les systèmes classiques ou à thermopompe afin de contrôler le ventilateur et le compresseur avec un seul fil – le fil inutilisé devient alors le fil neutre. Consultez les instructions du THP9045 pour en savoir plus.

** Consultez la note sur le câblage des bornes U à la page suivante.

Réglage des languettes à glissière

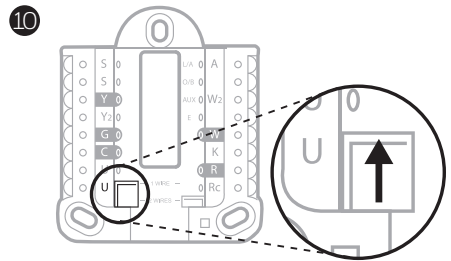
Réglez la languette à glissière R; voir la figure 9.

- Utilisez le cavalier intégré (**languette à glissière R**) pour faire la différence entre les systèmes à un ou deux transformateurs.
- S'il n'y a qu'un fil R et qu'il est raccordé aux bornes R, **Rc** ou **RH** sur l'ancien thermostat, placez la glissière en position **relevée (1 fil)**.
- S'il y a un fil raccordé à la borne **R** et un autre fil raccordé à la borne **Rc**, placez la glissière en position **baissée (deux fils)**.



Réglez la languette à glissière U; voir la figure 10.

- Utilisez le cavalier intégré (languette à glissière U) pour l'appareil de QAI.
- Lorsque la **languette à glissière U** est en position abaissée (**2 fils**), les contacts U sont de type sec.
- Si votre appareil de QAI est alimenté par le transformateur de climatisation, déplacez la **languette à glissière U** en position relevée (**1 fil**). Lorsque terminé, la borne U inférieure est raccordée à l'interne à la borne Rc. Pour cette application, vous devez raccorder un fil de votre appareil de QAI à la borne U supérieure et l'autre au côté neutre du transformateur de climatisation. Le réglage à un fil est le plus courant avec l'utilisation d'un registre d'air frais pour la ventilation ou d'un ventilateur à basse vitesse pour la déshumidification.
- Voir les exemples de câblage à la page suivante.

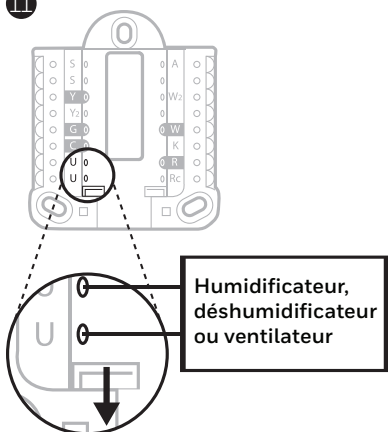


Humidificateur, déshumidificateur ou ventilateur pour toute la maison

Avec la languette à glissière U

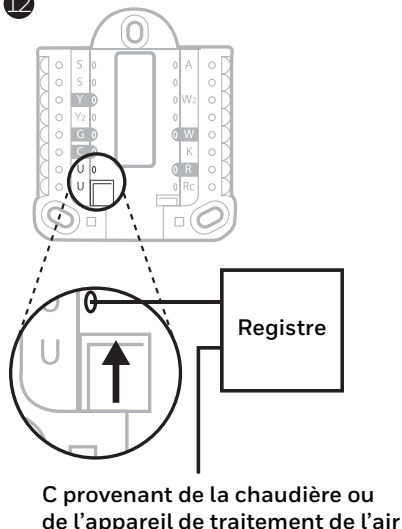
Câblé à un humidificateur, un déshumidificateur ou un ventilateur avec transformateur intégré.

11



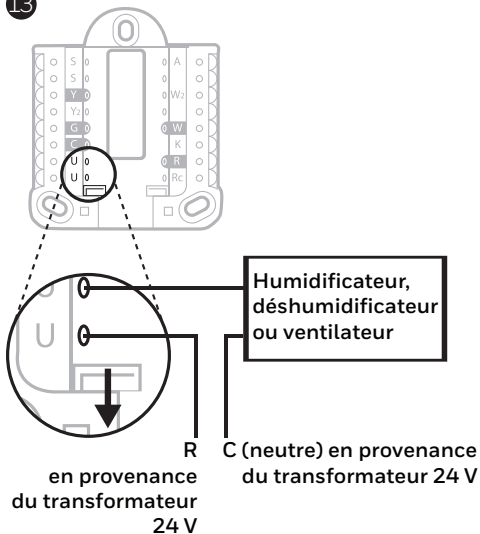
Câblé à un registre d'air frais alimenté par le transformateur de la chaudière.

12



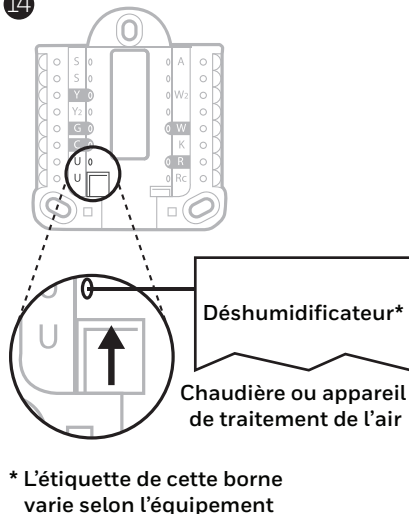
Câblé à un humidificateur, un ventilateur ou un registre alimenté par un transformateur externe

13



Câblé à la borne de ventilateur basse vitesse du système de CVC pour la déshumidification

14



Câblage

REMARQUES :

1. Utilisez des fils de thermostat de calibres 18 à 22. Il n'est pas nécessaire d'utiliser des câbles blindés.
2. Placez la languette à glissière R de l'UWP en position relevée (1 fil) pour un système à un transformateur ou en position abaissée (2 fils) pour les systèmes à deux transformateurs. Consultez la section « Réglage des languettes à glissière » à la page 4.
3. Réglez la languette à glissière U comme cela est montré dans les diagrammes de la page 4.

Systèmes classiques

Système 1H/1C (un transformateur)

- R** Alimentation
Rc [R+Rc reliées par la languette à glissière]
Y Contacteur du compresseur
C* Neutre 24 V c.a.
W Relais de chauffage
G Relais de ventilateur

Système 1H/1C (deux transformateurs)

- R** Alimentation (transformateur de chauffage)
Rc Alimentation (transformateur de climatisation)
Y Contacteur du compresseur
C* Neutre 24 V c.a. provenant du transformateur de climatisation
W Relais de chauffage
G Relais de ventilateur

Système 2H/2C (un transformateur)

- R** Alimentation
Rc [R+Rc reliées par la languette à glissière]
Y Contacteur du compresseur (phase 1)
C* Neutre 24 V c.a.
W Relais de chauffage (phase 1)
G Relais de ventilateur
W2 Relais de chauffage (phase 2)
Y2 Contacteur du compresseur (phase 2)

Tableau de relais d'eau chaude

- R** Alimentation
Rc [R+Rc reliées par la languette à glissière]
W Relais de chauffage
C* Neutre 24 V c.a.

REMARQUE : Si le tableau ne fournit pas une tension 24 V c.a. à R et à C, réglez la languette à glissière en position abaissée et câblez un autre transformateur à Rc et C.

Système de chauffage avec ventilateur

- R** Alimentation
Rc [R+Rc reliées par la languette à glissière]
C* Neutre 24 V c.a.
W Relais de chauffage
G Relais de ventilateur

Système de climatisation avec ventilateur

- R** Alimentation
Rc [R+Rc reliées par la languette à glissière]
Y Contacteur du compresseur
C* Neutre 24 V c.a.
G Relais de ventilateur

* Un fil C est requis pour ce thermostat. En l'absence d'un fil C, utilisez l'adaptateur pour fil C THP9045A1098.

Thermopompes

Système à thermopompe 1H/1C

- R** Alimentation
- Rc** [R+Rc reliées par la languette à glissière]
- Y** Contacteur du compresseur
- C*** Neutre 24 V c.a.
- O/B** Robinet de jumelage
- G** Relais de ventilateur

Système à thermopompe 2H/1C

- R** Alimentation
- Rc** [R+Rc reliées par la languette à glissière]
- Y** Contacteur du compresseur
- C*** Neutre 24 V c.a.
- O/B** Robinet de jumelage
- G** Relais de ventilateur
- Aux** Chauffage auxiliaire**
- E** Relais de chauffage d'urgence**
- L** Entrée de défaut de la thermopompe

Système à thermopompe 2H/2C

- R** Alimentation
- Rc** [R+Rc reliées par la languette à glissière]
- Y** Contacteur du compresseur (phase 1)
- C*** Neutre 24 V c.a.
- O/B** Robinet de jumelage
- G** Relais de ventilateur
- Y2** Contacteur du compresseur (phase 2)
- L** Entrée de défaut de la thermopompe

Système à thermopompe 3H/2C

- R** Alimentation
- Rc** [R+Rc reliées par la languette à glissière]
- Y** Contacteur du compresseur (phase 1)
- C*** Neutre 24 V c.a.
- O/B** Robinet de jumelage
- G** Relais de ventilateur
- Aux** Chauffage auxiliaire**
- E** Relais de chauffage d'urgence**
- Y2** Contacteur du compresseur (phase 2)
- L** Entrée de défaut de la thermopompe

REMARQUE : N'utilisez **PAS** la borne **W** avec une thermopompe. Le chauffage d'appoint doit être branché aux bornes **AUX** ou **E**.

* Un fil C est requis pour ce thermostat. En l'absence d'un fil C, utilisez l'adaptateur pour fil C THP9045A1098.

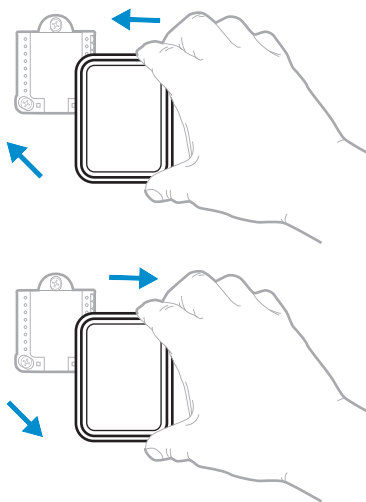
** Si vous ne disposez pas de fils séparés pour les bornes Aux et E, branchez le fil à la borne Aux.

Pose du thermostat

1. Poussez l'excédent de fil dans l'ouverture du mur.
2. Fermez la porte de l'UWP. Elle devrait demeurer fermée, sans renflement.
3. Alignez l'UWP avec le thermostat, puis appuyez doucement jusqu'à ce qu'il s'enclenche.

Remarque : si vous utilisez la plaque en option montrée en page 2, retirez l'enjoliveur gris de la base du thermostat. Alignez ensuite le thermostat avec la plaque, puis appuyez doucement sur le thermostat jusqu'à ce qu'il s'enclenche fermement.

Remarque : Au besoin, tirez doucement pour retirer le thermostat de l'UWP



Configuration de l'installateur

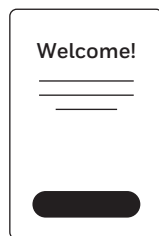
L'écran vous accompagne pour la configuration de l'équipement, la connexion des détecteurs sans fil et la connexion au Wi-Fi.

À la dernière étape de la configuration, vous pouvez entrer le nom de votre entreprise, vos coordonnées ainsi que votre numéro Contractor PRO™.

Ces coordonnées seront affichées avec les messages d'alerte ou de rappel pour que vous demeuriez à l'esprit de votre client.

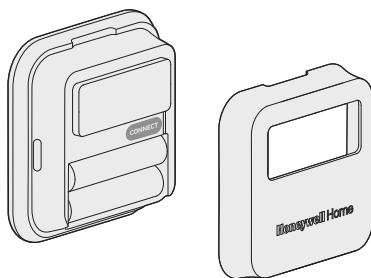
Enter your company's Contractor PRO™ account number to participate in periodic promotions. Earn incentives such as bonus points for every T10 Pro Smart thermostat you install during eligible promotional periods. Votre numéro de compte est un nombre à 8 chiffres qui commence par un zéro (par exemple 01234567).

Pour toute question concernant cette prime ou l'adhésion au programme de fidélité Contractor PRO™, communiquez avec nous au 1-800-919-4835 ou par courriel à l'adresse contractor-pro@resideo.com.

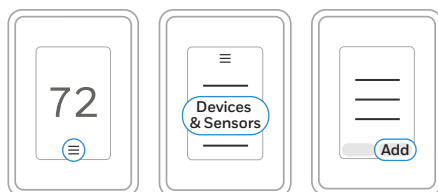


Installation d'un détecteur

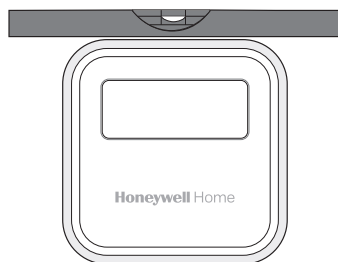
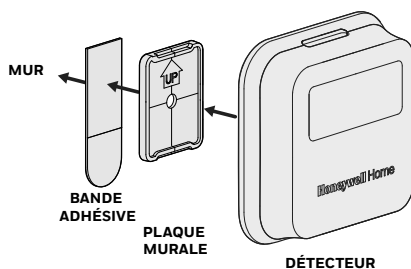
1. Retirez le couvercle blanc de la base grise, puis insérez deux (2) piles alcalines AAA dans le détecteur.



2. Ouvrez le menu.
3. Appuyez sur « Devices & Sensors » (Appareils et détecteurs)."
4. Appuyez sur « Add » (Ajouter).
5. Veuillez suivre les directives à l'écran.



6. Enclenchez le détecteur sur la plaque murale.
7. Collez la bande adhésive sur la plaque murale, puis fixez le détecteur au mur. Placez le détecteur de niveau pour une apparence soignée. (Voir les instructions du détecteur pour des conseils de positionnement.)



Utilisation de votre thermostat

L'écran s'allume lorsque vous appuyez au centre de la zone de température affichée.

Température intérieure

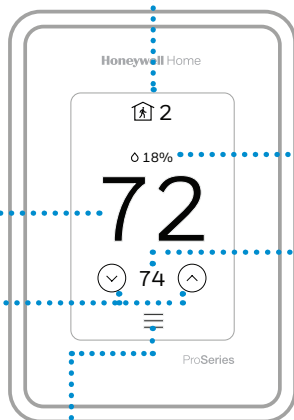
Affiche la température intérieure actuelle

Priorité actuelle

Affiche le type de priorité et le nombre de pièces qui en font l'objet.

Humidité intérieure

Affiche le taux d'humidité intérieure actuel.



Régler la température

Utilisez les flèches vers le haut et vers le bas pour sélectionner la température souhaitée.

Menu

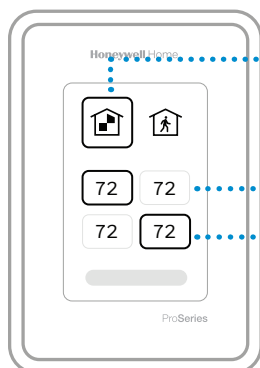
Comprend des caractéristiques, comme le mode, le ventilateur, l'horaire, la priorité et d'autres réglages du thermostat.

Température souhaitée

Affiche la température souhaitée.

Utilisation de la fonction Priorité

La fonction Priorité crée une température moyenne dans votre maison en se basant sur des pièces précises. Ceci vous permet de prioriser le confort là où vous le voulez.



Pièces choisies

Les pièces que vous sélectionnez manuellement créent une température moyenne dans votre maison.

Pièce non sélectionnée

Cette pièce ne contribue pas au calcul de la température moyenne.

Pièce sélectionnée

Cette pièce contribue au calcul de la température moyenne.

Pièces actives

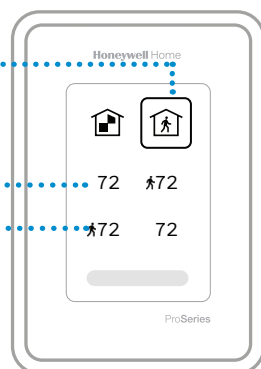
Les pièces dans lesquelles un mouvement est détecté sont automatiquement sélectionnées pour créer une température moyenne dans votre maison.

Pièce sans activité

Aucun mouvement n'est détecté. Cette pièce ne contribue pas au calcul de la température moyenne.

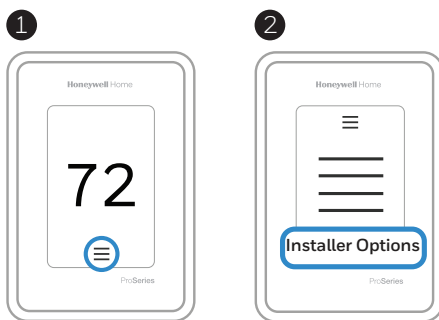
Pièce avec activité

Aucun mouvement n'est détecté. Cette pièce contribue au calcul de la température moyenne.



Comment trouver d'autres options

1. Appuyez sur la touche Menu.
2. Faites défiler la liste vers le haut ou vers le bas pour voir d'autres options.



Les options du menu comprennent

Configuration de l'installateur

- Type de système
- Rappels de contrôle de la QAI (humidificateur, déshumidificateur, ventilation)

Test de l'installateur

- Activez l'équipement de chauffage, de climatisation ou de QAI

Appareils et détecteurs

- Afficher, ajouter ou supprimer des détecteurs intérieurs RedLINK
- Détecteurs d'identité sans fil
- Ajouter de l'information sur les détecteurs sans fil

Information sur le thermostat

- ID MAC
- Adresse IP
- Code de date
- Numéro de modèle
- Date de version
- Stat app
- Version du micrologiciel
- N° d'amorçage de l'application de statistiques
- Matériel

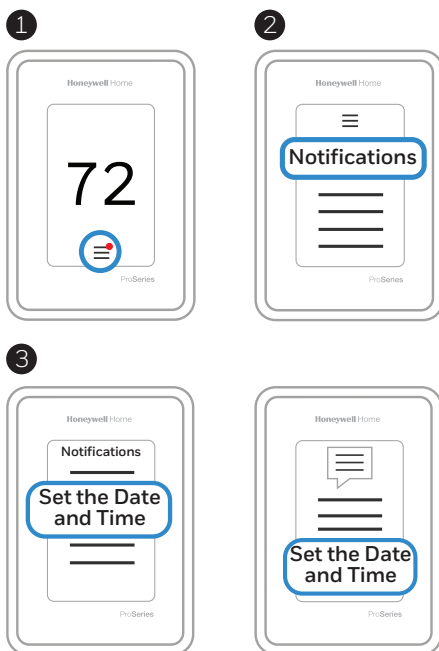
Informations sur le détaillant

Trouver le code de date (code d'accès) pour la configuration de l'installateur.

Appuyez sur l'icône **Menu**, puis choisissez l'option **Information sur le thermostat**. Écrivez le code de date.

Alertes et notifications

1. 2. Le point rouge au-dessus de l'icône Menu indique une alerte ou une notification active. Appuyez sur l'icône **Menu** pour afficher les alertes et notifications actives.
2. Appuyez sur **Notifications** pour ouvrir ce menu.
3. Touchez le message d'alerte pour en savoir plus sur l'alerte.



Dépannage

- L'écran est vide**
- Vérifiez le disjoncteur et réinitialisez le si nécessaire.
 - Veillez à ce que l'interrupteur du système de chauffage ou de climatisation soit en position de marche.
 - Assurez-vous que la porte de l'appareil de chauffage est correctement fermée.
- L'écran est difficilement lisible**
- Vérifiez le réglage dans **MENU/Préférences/Luminosité** de rétroéclairage inactif ou Luminosité de rétroéclairage de veille inactif
- Le système de chauffage ou de climatisation ne répond pas**
- Appuyez sur **MENU** pour passer au mode du système. Réglez le mode à chauffage. Assurez vous que le point de consigne de chauffage est supérieur à la température de la pièce.
 - Appuyez sur **MENU** pour passer au mode du système. Réglez le mode à climatisation. Assurez vous que le point de consigne de climatisation est inférieur à la température de la pièce.
 - Vérifiez le disjoncteur et réinitialisez le si nécessaire.
 - Veillez à ce que l'interrupteur du système de chauffage et de climatisation soit en position de marche.
 - Assurez-vous que la porte de l'appareil de chauffage est correctement fermée.
- Impossible de modifier les réglages de la température**
- Assurez-vous que les températures de chauffage et de climatisation sont réglées à des plages acceptables :
- Chauffage: 4,5 à 32 °C (40 à 90 °F)
 - Climatisation: 10,0 à 37,0 °C (50 à 99 °F)
- « Climatisation active » ou « Chauffage actif » clignote**
- La fonction de protection du compresseur est activée. Attendez cinq minutes que le système redémarre sans causer de dommage au compresseur.
- Le chauffage auxiliaire fonctionne en mode de climatisation**
- Pour les thermopompes, assurez vous qu'aucun fil n'est raccordé à la borne W des systèmes UWP. Consultez la section « Systèmes à thermopompe » à la page 7.
- La climatisation fonctionne avec une demande de chauffage**
- Pour les thermopompes, assurez vous qu'aucun fil n'est raccordé à la borne W des systèmes UWP. Consultez la section « Systèmes à thermopompe » à la page 7.
- Le chauffage et la climatisation fonctionnent simultanément**
- Pour les thermopompes, assurez-vous qu'aucun fil n'est raccordé à la borne W. Reportez-vous à la section « Câblage » aux pages 6 et 7.
- Le détecteur ne se connecte pas.**
- Maintenez enfoncé le bouton **Connect** du détecteur sans fil pendant 15 secondes. Le voyant DEL devient ambre. Revenez au menu du thermostat, puis appuyez sur **Menu > Appareils et détecteurs**. Suivez ensuite les instructions à l'écran pour ajouter le détecteur.

**ATTENTION: RISQUE ÉLECTRIQUE**

Peut provoquer une décharge électrique ou endommager l'équipement. Coupez l'alimentation avant de commencer l'installation.

**ATTENTION: RISQUE D'ENDOMMAGEMENT DE L'ÉQUIPEMENT**

La protection du compresseur est contournée lors du test. Pour empêcher tout dommage causé à l'équipement, évitez des cycles trop rapprochés du compresseur.

**ATTENTION: AVIS RELATIF AU MERCURE**

Si ce produit remplace un thermostat contenant du mercure dans un tube scellé, ne jetez pas l'ancien thermostat aux ordures. Veuillez communiquer avec vos autorités locales de gestion des déchets pour connaître les instructions d'élimination adéquates.

Spécifications

Plages de températures

Chauffage: 4,5 à 32 °C (40 à 90 °F)

Climatisation: 10,0 à 37,0 °C (50 à 99 °F)

Température ambiante de fonctionnement

0 à 48,9 °C (32 à 120 °F)

Température pour l'expédition

-28,9 à 48,9 °C (-20 à 120 °F)

Humidité relative de fonctionnement

5 à 90 % (sans condensation)

Dimensions physiques en mm (po) (H x L x P)

Thermostat Wi-Fi T10 PRO :

125,4 x 94,1 x 23,68 mm (4,9 x 3,7 x 0,93 po)

Système de montage UWP (compris) :

58 x 56 x 10 mm (2 9/32 x 2 13/64 x 2 43/64 po)

Adaptateur d'installation standard (compris) :

99 x 99 x 17 mm (3 29/32 x 3 57/64 x 21/32 po)

Couvercle – moyen (compris) :

131,4 x 139,7 x 17,5 mm (5 11/64 x 5 1/2 x 11/16 po)

Couvercle – grand (THP2400A1068) :

155 x 155 x 7 mm (6 7/64 x 6 7/64 x 9/32 po)

Spécifications électriques

Borne	Tension (50/60 Hz)	Courant d'utilisation
W Chauffage	20-30 V c.a.	0,02-1,0 A
(Pile d'alimentation)	750 mV c.c	100 mA c.c
W2 Chauffage (auxiliaire)	20-30 V c.a.	0,02-1,0 A
E Chauffage d'urgence	20-30 V c.a.	0,02-0,5 A
Y Phase 1 du compresseur	20-30 V c.a.	0,02-1,0 A
Y2 Phase 2 du compresseur	20-30 V c.a.	0,02-1,0 A
G Ventilateur	20-30 V c.a.	0,02-0,5 A
O/B Changement	20-30 V c.a.	0,02-0,5 A
L/A Entrée	20-30 V c.a.	0,02-0,5 A
U	20-30 V c.a.	0,02-0,5 A

Consommation d'énergie

3 VA

Garantie limitée de 5 ans

Pour des informations relatives à la garantie, visitez

<http://honeywellhome.com>

Informations réglementaires

NORMES FCC**§ 15.19 (a)(3)**

Cet appareil est conforme à la partie 15 du règlement de la FCC. Son fonctionnement est soumis aux deux conditions suivantes :

- 1 Ce dispositif ne doit pas causer d'interférences nuisibles, et
- 2 Ce dispositif doit accepter toutes les interférences reçues, y compris celles pouvant causer un fonctionnement non souhaité.

NORMES IC**RSS-GEN**

Cet appareil est conforme à l'exemption de licence RSSs d'Industrie Canada.

Son fonctionnement est soumis aux deux conditions suivantes :

- 1 Ce dispositif ne doit pas causer d'interférences, et
- 2 Ce dispositif doit accepter toutes les interférences, y compris celles pouvant causer un fonctionnement non souhaité.

Avertissement de la FCC (Partie 15.21) (États-Unis uniquement)

Toute modification qui n'est pas autorisée expressément par la partie responsable de la conformité de l'appareil peut rendre l'utilisateur inapte à faire fonctionner l'équipement.

Le produit ne devrait pas être jeté aux ordures ménagères. Adressez-vous au centre de collecte ou de récupération autorisé le plus près. L'élimination appropriée de l'équipement en fin de vie aidera à prévenir les conséquences négatives potentielles sur l'environnement et la santé.



resideo

Resideo Inc., 1985 Douglas Drive North
Golden Valley, MN 55422

www.resideo.com



Termostato inteligente T10 Pro con RedLINK™

THX321WFS2001W

Termostato programable

Guía de instalación profesional

Leer antes de instalar

.....

El paquete incluye lo siguiente:

- Termostato inteligente T10 Pro
- Sistema de montaje UWP™
- Adaptador de instalación estándar (adaptador de caja de conexiones)
- Placa de cubierta – Mediana: Tamaño 131.4 mm x 139.7 mm x 17.5 mm (5-11/64" x 5-1/2" x 11/16")
- Sensor de temperatura de aire interior inalámbrico RedLINK (cant.: 1)
- Tornillos y anclajes
- Guía de instalación profesional
- Guía de inicio

.....

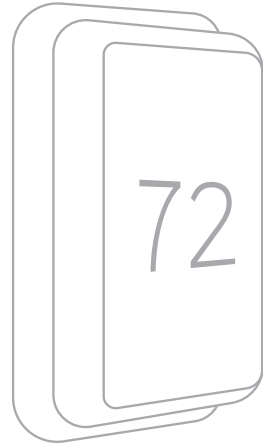


Ilustración del THX321WF2001W.
Otros modelos pueden variar.



Buscar rebajas locales. Los termostatos de Honeywell Home funcionan con programas de utilidad que lo recompensan por ayudar a ahorrar energía..
HoneywellHome.com/Rebates

Compatibilidad

- Compatible con la mayoría de los sistemas con bombas de calor, de calefacción y de refrigeración
- Requerimientos: Alimentación de 24 V CA (cable "C")
- No funciona con calefactores eléctricos de base portátil (de 120 V a 240 V)
- No funciona con sistemas de milivoltio
- Teléfono inteligente o tableta Android o iOS

Servicio de atención al cliente

SITIO WEB honeywellhome.com

TELÉFONO 1-800-633-3991



33-00423EFS-05

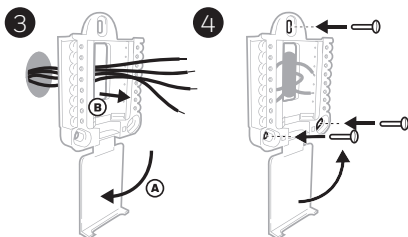
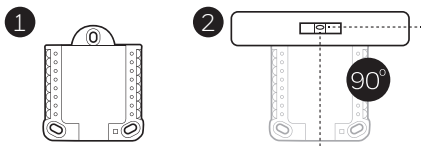
Instalación del sistema de montaje UWP

1. Abra el paquete para buscar el UWP.
Consultar la figura 1.
2. Posicione el UWP en la pared. Nivele y marque las posiciones de los orificios.
Consultar la figura 2.

Perfore los orificios en los lugares marcados y luego inserte cuidadosamente los anclajes provistos en la pared con un martillo.

- Si su caja contiene taquetes rojos, taladre agujeros de 7/32" (5.6 mm).
- Si su caja contiene taquetes amarillos, taladre agujeros de 3/16" (4.76 mm).

3. Abra la tapa e inserte los cables por el orificio de cableado del UWP. Consultar la figura 3.
4. Coloque el UWP sobre los anclajes de pared. Inserte y ajuste los tornillos de montaje provistos con el UWP. No ajuste demasiado. Ajuste bien el UWP hasta que ya no se mueva. Cierre la tapa. Consultar la figura 4.

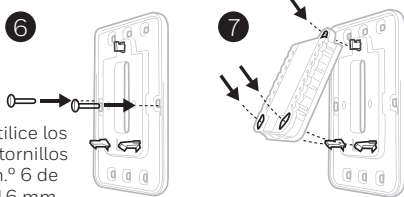
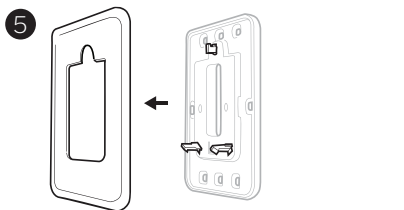


Use los 3 tornillos que se proporcionan (N.º 8 de 1-1/2 para los taquetes rojos y N.º 6 de 1-1/2 para los taquetes amarillos)

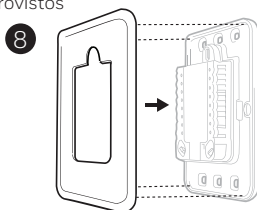
Instalación de placa de cubierta opcional

Utilice la **placa de cubierta opcional** en los siguientes casos:

- Para montar el termostato en una caja de conexiones eléctricas.
 - Cuando necesite cubrir las marcas en la pintura por el termostato anterior.
5. Separe el adaptador de la caja de conexiones de la placa de cubierta. Consultar la figura 5.
 6. Monte el adaptador de la caja de conexiones en la pared o una caja eléctrica con cualquiera de los ocho orificios para tornillos. Inserte y ajuste los tornillos de montaje provistos con el kit de placa de cubierta. No ajuste demasiado. Asegúrese que la placa adaptadora esté nivelada. Consultar la figura 6.
 7. Fije el UWP colocándolo en el gancho superior del adaptador de la caja de conexiones y luego enganche la parte inferior del UWP. Consultar la figura 7.
 8. Encaje la placa de cubierta en el adaptador de la caja de conexiones. Consultar la figura 8.

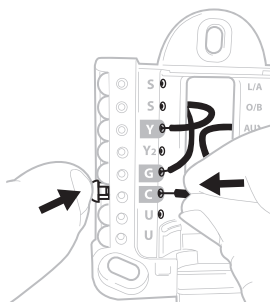


Utilice los 2 tornillos n.º 6 de 16 mm (5/8") provistos



Cableado UWP

Empuje las lengüetas para colocar los cables en los orificios interiores de sus terminales correspondientes en el UWP (un cable por terminal) hasta que estén firmes en su lugar. **Tire suavemente de los cables para verificar que estén asegurados.** Si necesita volver a liberar los cables, empuje las lengüetas de la terminal a los lados del UWP.



El cableado es solo a modo de ejemplo; el suyo puede variar.

Designaciones de las terminales

Sistemas convencionales		Sistemas de bomba de calor	
Terminal	Descripción	Terminal	Descripción
S/S	Entrada para un sensor cableado interior o exterior	S/S	Entrada para un sensor cableado interior o exterior
Y	Etapa de compresión 1	Y	Etapa de compresión 1
Y2	Etapa de compresión 2	Y2	Etapa de compresión 2
G	Relé del ventilador	G	Relé del ventilador
C	Cable común de 24 V CA del lado secundario del transformador de refrigeración (en el caso de sistemas de 2 transformadores)	C	Cable común de 24 V CA del lado secundario del transformador de refrigeración
K*	Conectar a K en el adaptador del cable C	K*	Conectar a K en el adaptador del cable C
U/U**	Relé para humidificador, deshumidificador o ventilador	U/U**	Relé para humidificador, deshumidificador o ventilador
A		L/A	Conectar al monitor de compresión
W	Calefacción de 1 etapa	O/B	Válvula de conversión para bombas de calor
W2	Calefacción de 2 etapas	Aux	Calefacción de respaldo
		E	Calefacción de emergencia
R	Transformador de calefacción de 24 V CA	R	Transformador de calefacción de 24 V CA
Rc	Transformador de refrigeración de 24 V CA	Rc	Transformador de refrigeración de 24 V CA

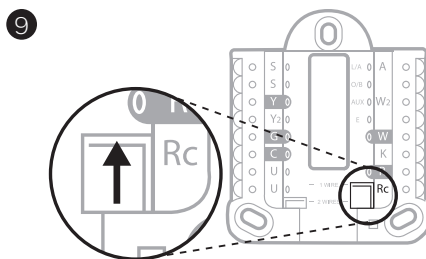
* El Adaptador del cable C THP9045A1098 se usa en sistemas de calefacción/refrigeración cuando solo se tienen cuatro cables en el termostato y necesita un quinto cable para un cable común. Utilice la terminal K en lugar de las terminales G e Y en sistemas convencionales o de bomba de calor para proporcionar control del ventilador y el compresor a través de un único cable; el cable que no se use se convertirá en el cable común. Consulte las instrucciones de THP9045 para obtener más información.

** Consulte la nota sobre terminales de cableado U en la siguiente página.

Configuración de las lengüetas deslizantes

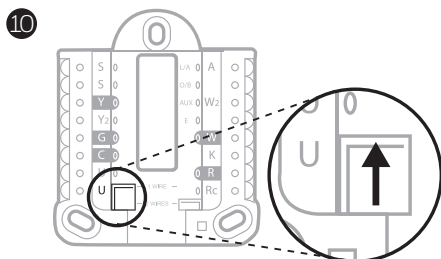
Configure la lengüeta deslizante R; consulte la Figura 9.

- Utilice el puente incorporado (**lengüeta deslizante R**) para diferenciar entre sistemas de uno o dos transformadores.
- Si solo hay un cable R y está conectado a la terminal **R**, **Rc** o **RH** del termostato anterior, coloque el deslizador en la posición hacia **arriba** (**1 cable**).
- Si solo hay un cable conectado a la terminal **R** y un cable conectado a la terminal **Rc**, coloque el deslizador en la posición hacia **abajo** (**2 cables**).



Configure la lengüeta deslizante U; consulte la Figura 10.

- Use el puente integrado (lengüeta deslizante U) para el dispositivo IAQ.
- Cuando la **lengüeta deslizante U** se encuentra en la posición hacia abajo (**2 cables**), los contactos U son un conjunto de contactos secos.
- Si su dispositivo IAQ recibe alimentación del transformador de refrigeración, mueva la **lengüeta deslizante U** a la posición hacia arriba (**1 cable**). Al hacer esto, el terminal U inferior se conecta en puente internamente con el terminal Rc. En esta aplicación, conectaría un cable del dispositivo IAQ al terminal U superior y el otro al lado común del transformador de refrigeración. La configuración de 1 cable se usa con mayor frecuencia al usar un regulador de aire fresco para la ventilación o un ventilador de baja velocidad para la deshumidificación.
- Consultar los ejemplos de cableado en la siguiente página.

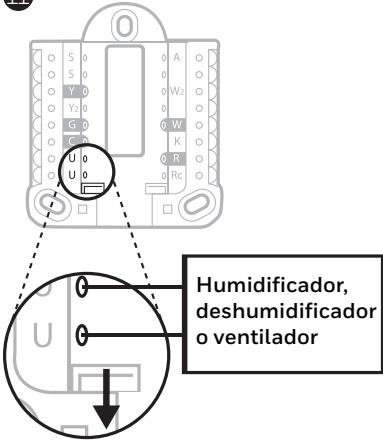


Humidificador, deshumidificador o ventilador para toda la casa

Uso de la lengüeta deslizante U

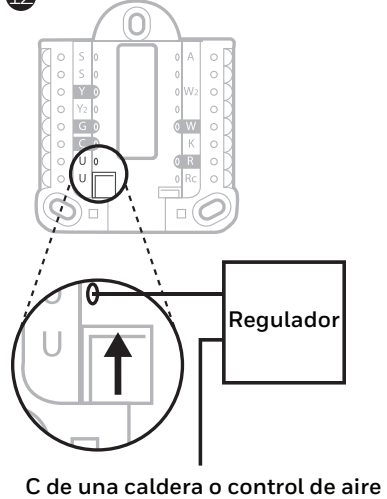
Cableado a un humidificador, deshumidificador o ventilador con transformador incorporado.

11



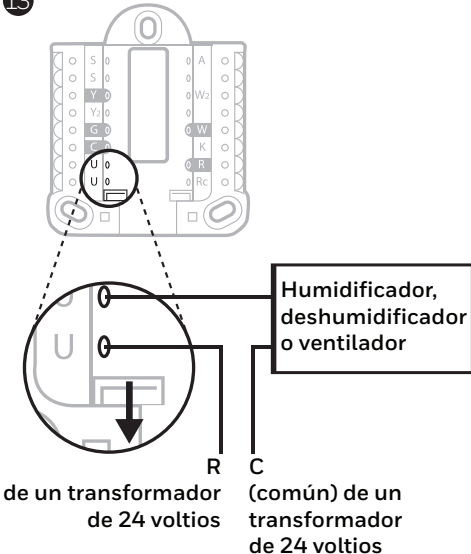
Cableado a un regulador de aire fresco alimentado por un transformador de caldera.

12



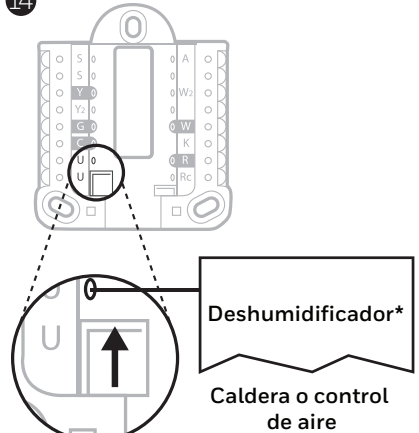
Cableado a un humidificador, ventilador o regulador alimentado por un transformador externo.

13



Cableado al terminal de un ventilador de baja velocidad en un sistema de HVAC para deshumidificación.

14



* La etiqueta para este terminal varía según el equipo

Cableado

NOTAS:

1. Utilice cable de termostato calibre de 18 a 22. No se requiere cable blindado.
2. Establezca la lengüeta deslizante R del UWP en la posición hacia arriba (1 cable) para los sistemas de 1 transformador o hacia abajo (2 cables) para los sistemas de 2 transformadores. Consulte "Configuración de las lengüetas deslizantes" en la página 4.
3. Establezca la lengüeta deslizante U como se muestra en los diagramas de la página 4.

Sistemas convencionales

Sistema de 1 nivel de calefacción y 1 de enfriamiento (1 transformador)

R	Potencia
Rc	[R+Rc conectados con lengüeta deslizante]
Y	Contactador de compresión
C*	Común de 24 V CA
W	Relé de calefacción
G	Relé del ventilador

Sistema de 1 nivel de calefacción y 1 de enfriamiento (2 transformadores)

R	Alimentación (transformador de calefacción)
Rc	Alimentación (transformador de refrigeración)
Y	Contactador de compresión
C*	Común de 24 V CA del transformador de refrigeración
W	Relé de calefacción
G	Relé del ventilador

Sistema de 2 niveles de calefacción y 2 de enfriamiento (1 transformador)

R	Potencia
Rc	[R+Rc conectados con lengüeta deslizante]
Y	Contactador de compresión (etapa 1)
C*	Común de 24 V CA
W	Relé de calefacción (etapa 1)
G	Relé del ventilador
W2	Relé de calefacción (etapa 2)
Y2	Contactador de compresión (etapa 2)

Panel de relé de agua caliente

R	Potencia
Rc	[R+Rc conectados con lengüeta deslizante]
W	Relé de calefacción
C*	Común de 24 V CA

NOTA: Si el panel no suministra 24 V CA en R y C, establezca el deslizante en la posición hacia abajo y cablee un transformador separado a Rc y C.

Sistema de calefacción únicamente con ventilador

R	Potencia
Rc	[R+Rc conectados con lengüeta deslizante]
C*	Común de 24 V CA
W	Relé de calefacción
G	Relé del ventilador

Sistema de refrigeración únicamente con ventilador

R	Potencia
Rc	[R+Rc conectados con lengüeta deslizante]
Y	Contactador de compresión
C*	Común de 24 V CA
G	Relé del ventilador

* Este termostato requiere un cable C. Si no hay uno disponible, use el accesorio adaptador para cables C THP9045A1098.

Sistemas de bombas de calor

Sistema de bomba de calor con 1 nivel de calefacción y 1 de enfriamiento

R	Potencia
Rc	[R+Rc conectados con lengüeta deslizante]
Y	Contactador de compresión
C*	Común de 24 V CA
O/B	Válvula de conversión
G	Relé del ventilador

Sistema de bomba de calor con 2 niveles de calefacción y 1 de enfriamiento

R	Potencia
Rc	[R+Rc conectados con lengüeta deslizante]
Y	Contactador de compresión
C*	Común de 24 V CA
O/B	Válvula de conversión
G	Relé del ventilador
Aux	Calefacción auxiliar**
E	Relé de la calefacción de emergencia**
L	Entrada de falla de la bomba de calor

Sistema de bomba de calor con 2 niveles de calefacción y 2 de enfriamiento

R	Potencia
Rc	[R+Rc conectados con lengüeta deslizante]
Y	Contactador de compresión (etapa 1)
C*	Común de 24 V CA
O/B	Válvula de conversión
G	Relé del ventilador
Y2	Contactador de compresión (etapa 2)
L	Entrada de falla de la bomba de calor

Sistema de bomba de calor con 3 niveles de calefacción y 2 de enfriamiento

R	Potencia
Rc	[R+Rc conectados con lengüeta deslizante]
Y	Contactador de compresión (etapa 1)
C*	Común de 24 V CA
O/B	Válvula de conversión
G	Relé del ventilador
Aux	Calefacción auxiliar**
E	Relé de la calefacción de emergencia**
Y2	Contactador de compresión (etapa 2)
L	Entrada de falla de la bomba de calor

NOTA: NO utilizar la opción **W** para aplicaciones de bomba de calor. La calefacción auxiliar debe conectarse a **AUX** o **E**.

* Este termostato requiere un cable C. Si no hay uno disponible, use el accesorio adaptador para cables C THP9045A1098.

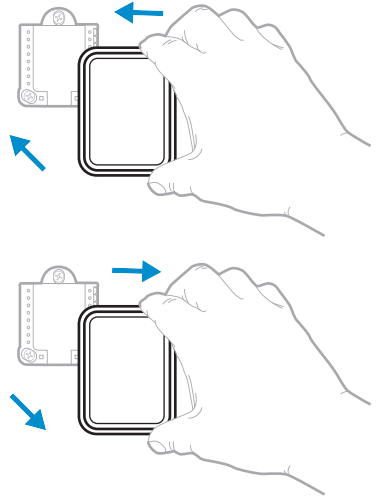
** Si no tiene cables separados para los terminales Aux y E, conecte el cable al terminal Aux.

Montaje del termostato

1. Meta el exceso de cables en la abertura de la pared.
2. Cierre la tapa del UWP. Debe permanecer cerrada sin bultos.
3. Alinee el UWP con el termostato y presione ligeramente hasta que el termostato encaje en el lugar.

Nota: si usó la placa cobradora opcional que se muestra en la página 2, retire el anillo de recorte de color gris de la base del termostato. Luego, alinee el termostato con la placa cobradora y presione levemente hasta que el termostato encaje en el lugar.

Nota: Si es necesario, jale suavemente para retirar el termostato del UWP.



Configuración del instalador

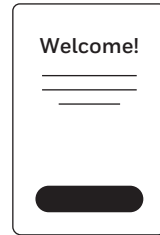
La pantalla lo guiará durante la instalación del equipo, la conexión a los sensores inalámbricos y la conexión a la red wifi.

El paso final de la configuración es un lugar donde puede ingresar el nombre de su empresa y la información de contacto, así como su número de Contractor PRO™.

Esa información de contacto se mostrará con mensajes de alerta o recordatorio para mantenerlo conectado con su cliente.

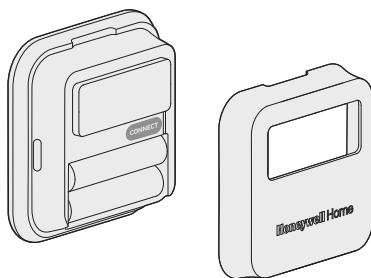
Enter your company's Contractor PRO™ account number to participate in periodic promotions. Earn incentives such as bonus points for every T10 Pro Smart thermostat you install during eligible promotional periods. Su número de cuenta es un número de 8 dígitos que incluye un cero inicial (por ej., 01234567).

Para preguntas sobre esta bonificación o sobre la membresía del programa de lealtad Contractor PRO™, comuníquese con nosotros al 1-800-919-4835 o a contractorpro@resideo.com.

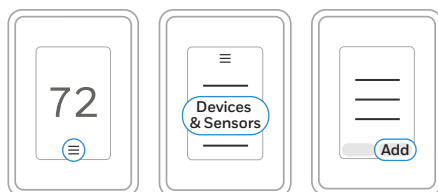


Instalación del sensor

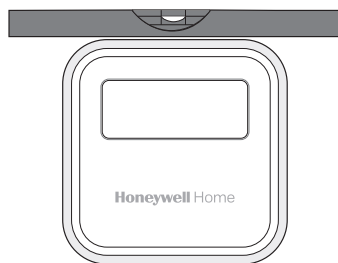
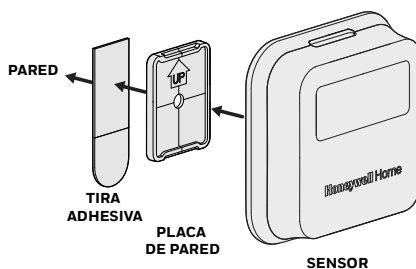
1. Retire la cubierta blanca de la base gris e inserte (2) baterías alcalinas AAA en el sensor.



2. Abra el menú.
3. Toque “Devices & Sensors” (Dispositivos y sensores).
4. Toque “Add” (Añadir).
5. Siga las instrucciones en la pantalla.



6. Enclenchez le détecteur sur la plaque murale.
7. Collez la bande adhésive sur la plaque murale, puis fixez le détecteur au mur. Placez le détecteur de niveau pour une apparence soignée. (Voir les ins-tructions du détecteur pour des conseils de positionnement.)



Cómo usar el termostato

La pantalla se activará cuando presione el área central de la temperatura que se muestra.

Temperatura interior

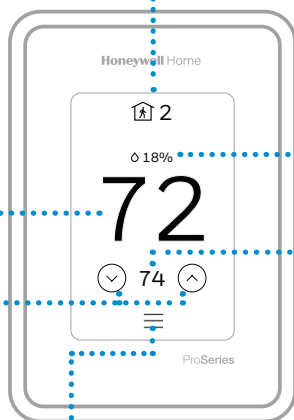
Muestra la temperatura interior actual.

Prioridad actual

Muestra el tipo de prioridad y la cantidad de habitaciones priorizadas.

Humedad interior

Muestra la humedad interior actual.



Ajustar la temperatura

Toque las flechas arriba y abajo para configurar su temperatura deseada.

Menu (Menú)

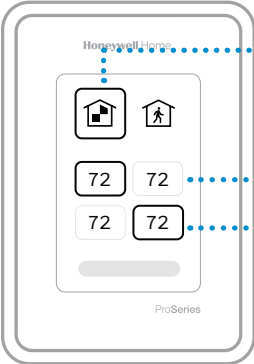
Contiene características como modo, ventilador, cronograma, prioridad y otras configuraciones de termostato.

Temperatura deseada

Muestra la temperatura deseada.

Cómo usar la prioridad

La configuración de prioridades genera una temperatura promedio en el hogar tomando como referencia habitaciones específicas. Esto le permite priorizar la comodidad en los espacios que desee.



Habitaciones seleccionadas

Las habitaciones que seleccione manualmente crean una temperatura promedio en el hogar.

Habitación no seleccionada

No contribuirá a la temperatura promedio.

Habitación seleccionada

Contribuirá a la temperatura promedio.

Habitaciones activas

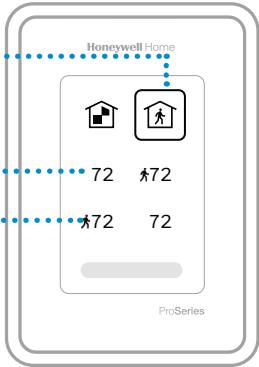
Las habitaciones con movimiento detectado se seleccionan automáticamente para crear una temperatura promedio en el hogar.

Habitación sin actividad

No se detectó movimiento. No contribuirá a la temperatura promedio.

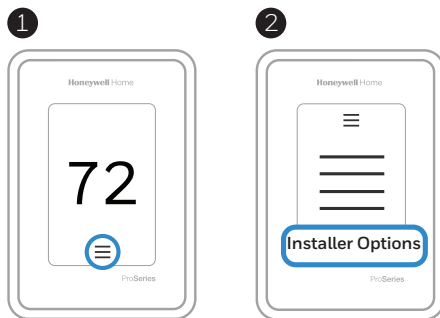
Habitación con actividad

Se detectó movimiento. Contribuirá a la temperatura promedio.



Cómo obtener más opciones

1. Toque el botón de menú.
2. Deslícese hacia arriba y abajo para obtener más opciones.



Entre las opciones del menú, se incluyen las siguientes:

Configuración del instalador

- Tipo de sistema
- Recordatorios de control IAQ (hum., deshum., vent.)

Prueba del instalador

- Encender la calefacción, la refrigeración o el equipo IAQ

Dispositivos y sensores

- Ver, añadir o quitar sensores interiores RedLINK
- Identificar sensores inalámbricos
- Añadir la información de dispositivo de los sensores inalámbricos

Información del termostato

- Número de ID de pieza
- Dirección IP
- Código de fecha
- Número de modelo
- Fecha de creación
- Aplicación para estadísticas
- Versión de firmware
- N.º de refuerzo de la aplicación para estadísticas
- Hardware

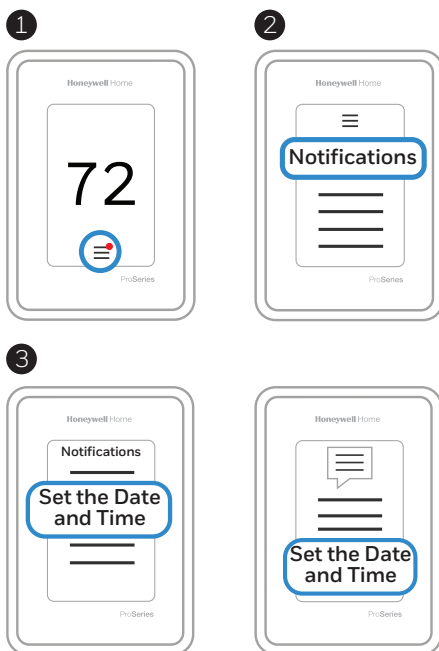
Información del distribuidor

Dónde encontrar el código de fecha (código de acceso) para la configuración del instalador.

Abra el ícono **Menu** (Menú) y elija **Thermostat Information** (Información del termostato). Escriba el código de fecha.

Alertas y notificaciones

1. El punto rojo encima del ícono Menu (Menú) indica una alerta o notificación activa. Toque el ícono **Menu** (Menú) para ver las alertas y notificaciones activas.
2. Toque **Notifications** (Notificaciones) para abrir este menú.
3. Toque el mensaje de alerta para ver más información sobre ella.



Solución de problemas

- La pantalla está en blanco**
- Revise el disyuntor del circuito y restablezca si es necesario.
 - Asegúrese que el interruptor de alimentación del sistema de calefacción y refrigeración se encuentre encendido.
 - Asegúrese que la puerta de la caldera se encuentre bien cerrada.
- Tiene dificultades para leer la pantalla**
- Verifique la configuración en **MENU (MENÚ)/ Preferences (Preferencias) / Inactive backlight brightness (Brillo de la luz de fondo desactivada)** o **Inactive sleep backlight brightness (Brillo de la luz de fondo en reposo desactivada)**.
- El sistema de calefacción y refrigeración no responde**
- Toque **MENU (MENÚ)** para dirigirse al modo de sistema. Configúrelo como Heat (Calefacción). Asegúrese que el punto de referencia de calefacción sea mayor que la temperatura de la habitación.
 - Toque **MENU (MENÚ)** para dirigirse al modo de sistema. Configúrelo como Cool (Refrigeración). Asegúrese que el punto de referencia de refrigeración sea menor que la temperatura de la habitación.
 - Revise el disyuntor del circuito y restablezca si es necesario.
 - Asegúrese que el interruptor de alimentación del sistema de calefacción y refrigeración se encuentre encendido.
 - Asegúrese que la puerta de la caldera se encuentre bien cerrada.
- Las configuraciones de temperatura no cambian**
- Asegúrese que las temperaturas de calefacción y refrigeración estén establecidas en rangos aceptables:
- Calefacción: de 4.5 °C a 32.0 °C (de 40 °F a 90 °F)
 - Refrigeración: de 10.0 °C a 37.0 °C (de 50 °F a 99 °F)
- "Cool On" (Refrigeración encendida) o "Heat On" (Calefacción encendida) están parpadeando**
- La función de protección del compresor está activada. Espere 5 minutos hasta que el sistema se reinicie de forma segura, para evitar dañar el compresor.
- La calefacción auxiliar se ejecuta en la refrigeración**
- Para los sistemas con bomba de calor, verifique que no haya un cable adherido a W en los sistemas UWP. Consulte "Sistemas de bombas de calor" en la página 7.
- La refrigeración se ejecuta con la activación de la calefacción**
- Para los sistemas con bomba de calor, verifique que no haya un cable adherido a W en los sistemas UWP. Consulte "Sistemas de bombas de calor" en la página 7.
- La calefacción se ejecuta con la refrigeración**
- Verifique que no haya un cable adherido a W para los sistemas de bomba de calor. Consulte "Cableado" en las páginas 6 y 7.
- El sensor no se conecta**
- Mantenga presionado Connect (Conectar) en el sensor inalámbrico durante 15 segundos. El indicador LED se volverá color ámbar. Vuelva al menú del termostato y presione **Menu (Menú) > Devices and Sensors (Dispositivos y sensores)**. Siga las instrucciones en la pantalla para añadir el sensor.

**PRECAUCIÓN: PELIGRO ELÉCTRICO**

Puede causar una descarga eléctrica o daños al equipo. Desconecte la corriente antes de comenzar la instalación.

**PRECAUCIÓN: PELIGRO DE DAÑOS AL EQUIPO**

La protección del compresor se omite durante la prueba. Para evitar daños al equipo, evite alternar el compresor rápidamente.

**PRECAUCIÓN: AVISO SOBRE EL MERCURIO**

Si este producto reemplaza un control que contiene mercurio en un tubo sellado, no arroje el control viejo a la basura. Comuníquese con la autoridad local de gestión de residuos para obtener instrucciones sobre cómo desecharlo y reciclarlo de forma apropiada.

Especificaciones

Rangos de temperatura

Calefacción: De 4.5 °C a 32.0 °C (de 40 °F a 90 °F)

Refrigeración: De 10.0 °C a 37.0 °C (de 50 °F a 99 °F)

Temperatura ambiente de funcionamiento

De 0 °C a 48.9 °C (de 32 °F a 120 °F)

Temperatura de envío

De -28.9 °C a 48.9 °C (de 20 °F a 120 °F)

Humedad relativa de funcionamiento

5 % a 90 % (sin condensación)

Dimensiones físicas en pulgadas y mm (A x A x P)

Termostato T10 PRO con conexión wifi:

125.4 x 94.1 x 23.68 mm (4.9" x 3.7" x 0.93")

Sistema de montaje UWP (incluido):

58 x 56 x 10 mm (2-9/32" x 2-13/64" x 2-43/64")

Adaptador de instalación estándar (incluido):

99 x 99 x 17 mm (3-29/32" x 3-57/64" x 21/32")

Placa de la cubierta: mediana (incluida):

131.4 x 139.7 x 17.5 mm (5-11/64" x 5-1/2" x 11/16")

Placa de la cubierta: grande (THP2400A1068):

155 x 155 x 7 mm (6-7/64" x 6-7/64" x 9/32")

Clasificaciones eléctricas

Terminal	Voltaje (50/60 Hz)	Corriente en funcionamiento
W Calefacción (Powerpile)	20 a 30 V CA 750 mV CC	0.02 a 1.0 A 100 mA CC
W2 Calefacción (Auxiliar)	20 a 30 V CA	0.02 a 1.0 A
E Calefacción de emergencia	20 a 30 V CA	0.02 a 0.5 A
Y Etapa de compresión 1	20 a 30 V CA	0.02 a 1.0 A
Y2 Etapa de compresión 2	20 a 30 V CA	0.02 a 1.0 A
G Ventilador	20 a 30 V CA	0.02 a 0.5 A
O/B Conversión	20 a 30 V CA	0.02 a 0.5 A
L/A Entrada	20 a 30 V CA	0.02 a 0.5 A
U	20 a 30 V CA	0.02 a 0.5 A

Consumo

3 VA

Garantía limitada de 5 años

Para obtener la Información de la garantía, diríjase a <http://honeywellhome.com>

Información regulatoria

NORMAS DE LA FCC**§ 15.19 (a)(3)**

Este dispositivo cumple con la Parte15 de las normas de la Comisión Federal de Comunicaciones (FCC). El funcionamiento está sujeto a las dos condiciones siguientes:

- 1 Este dispositivo no debe causar interferencia perjudicial.
- 2 Este dispositivo deberá aceptar cualquier interferencia que se reciba, incluso la interferencia que pudiese causar el funcionamiento no deseado.

NORMAS DEL IC**RSS-GEN**

Este dispositivo cumple con las especificaciones estándar de radio (Radio Standards Specifications, RSS) exentas de licencia del Ministerio de Industria de Canadá (Industry Canada, IC).

El funcionamiento está sujeto a las dos condiciones siguientes:

- 1 Este dispositivo no debe causar interferencia.
- 2 Este dispositivo deberá aceptar cualquier interferencia, incluso la interferencia que pudiese causar el funcionamiento no deseado del dispositivo.

Advertencia de la FCC (Parte15.21) (solo en los EE.UU.)

Los cambios o las modificaciones que no hayan sido expresamente aprobados por la parte responsable del cumplimiento de las regulaciones podrían anular la autoridad del usuario para hacer funcionar el equipo.

El producto no debe desecharse junto con otros residuos domésticos. Busque el centro de recolección autorizado más cercano o empresas de reciclaje autorizadas. La correcta eliminación de los equipos cuya vida útil terminó ayudará a prevenir las posibles consecuencias negativas en el medioambiente y en la salud de las personas.



resideo

Resideo Inc., 1985 Douglas Drive North
Golden Valley, MN 55422

www.resideo.com