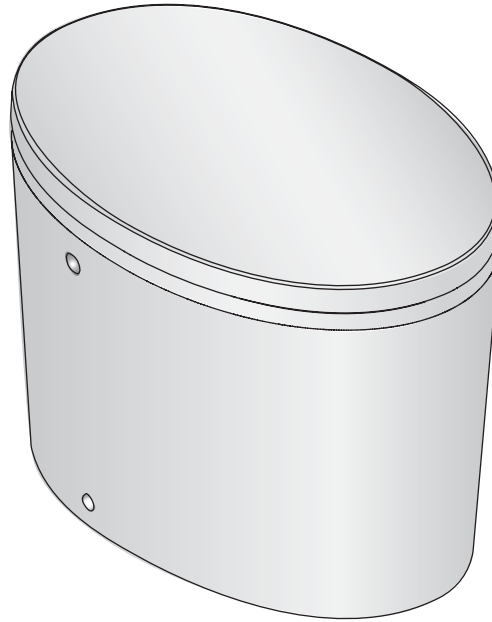


Homeowners Guide

Toilets

K-3492



M product numbers are for Mexico (i.e. K-12345**M**)
Los números de productos seguidos de **M** corresponden a México
(Ej. K-12345**M**)
Français, page "Français-1"
Español, página "Español-1"

THE BOLD LOOK
OF **KOHLER**®

Thank You For Choosing Kohler Company

Thank you for choosing Kohler Company. Your Kohler Company product reflects the true passion for design, craftsmanship, artistry, and innovation Kohler Company stands for. We are confident its dependability and beauty will surpass your highest expectations, satisfying you for years to come.

All information in this guide is based upon the latest product information available at the time of publication. At Kohler Company, we strive to fulfill our mission of improving the level of gracious living for each person who is touched by our products and services. We reserve the right to make changes in product characteristics, packaging, or availability at any time without notice.

Please take a few minutes to review this guide. Pay special attention to the care and cleaning instructions.

Care and Cleaning



WARNING: Risk of property or product damage. Do not use in-tank cleaners in your toilet. Products containing chlorine (calcium hypochlorite) can seriously damage fittings in the tank. This damage can cause leakage and property damage.

Kohler Co. shall not be responsible or liable for any tank fitting damage caused by the use of cleaners containing chlorine (calcium hypochlorite).

For best results, keep the following in mind when caring for your KOHLER product:

- Always test your cleaning solution on an inconspicuous area before applying to the entire surface.
- Wipe surfaces clean and rinse completely with water immediately after applying cleaner. Rinse and dry any overspray that lands on nearby surfaces.
- Do not allow cleaners to soak on surfaces.
- Use a soft, dampened sponge or cloth. Never use an abrasive material such as a brush or scouring pad to clean surfaces.
- **For Artist Edition Toilets:** Gold and Platinum used on decorative products are like fine jewelry. Use only warm water to clean. Dry with a soft cloth.

For detailed cleaning information and products to consider, visit www.kohler.com/clean. To order Care & Cleaning information, call 1-800-456-4537.

One-Year Limited Warranty

KOHLER plumbing products are warranted to be free of defects in material and workmanship for one year from date of installation.

Kohler Co. will, at its election, repair, replace or make appropriate adjustment where Kohler Co. inspection discloses any such defects occurring in normal usage within one (1) year after installation. Kohler Co. is not responsible for removal or installation costs. Use of in-tank toilet cleaners will void the warranty.

To obtain warranty service contact Kohler Co. either through your Dealer, Plumbing Contractor, Home Center or E-tailer, or by writing Kohler Co., Attn.: Customer Service Department, 444 Highland Drive, Kohler, WI 53044, USA, or by calling 1-800-4-KOHLER from within the USA, 1-800-964-5590 from within Canada and 001-877-680-1310 from within Mexico.

Implied warranties including that of merchantability and fitness for a particular purpose are expressly limited in duration to the duration of this warranty. Kohler Co. and/or seller disclaims any liability for special, incidental or consequential damages.

Some states/provinces do not allow limitations on how long an implied warranty lasts, or the exclusion or limitation of special, incidental or consequential damages so these limitations and exclusions may not apply to you. This warranty gives you specific legal rights. You may also have other rights which vary from state/province to state/province.

This is Kohler Co.'s exclusive written warranty.

Troubleshooting Guide

This troubleshooting guide is for general aid only. A Kohler Authorized Service Representative or qualified electrician should correct all electrical problems. For warranty service, contact your dealer or wholesale distributor.

Symptoms	Probable Causes	Recommended Action
1. The toilet does not flush.	A. Various.	A. Perform the troubleshooting steps below.
2. The toilet randomly flushes 2 times.	A. The tank is overfilling.	A. Immediately perform the troubleshooting steps or turn the water off. Turn the water back on when troubleshooting.

To troubleshoot this toilet you must first:

NOTE: If the toilet supply cord is damaged, it must be replaced by the manufacturer, its service agent or similarly qualified persons in order to avoid a hazard.

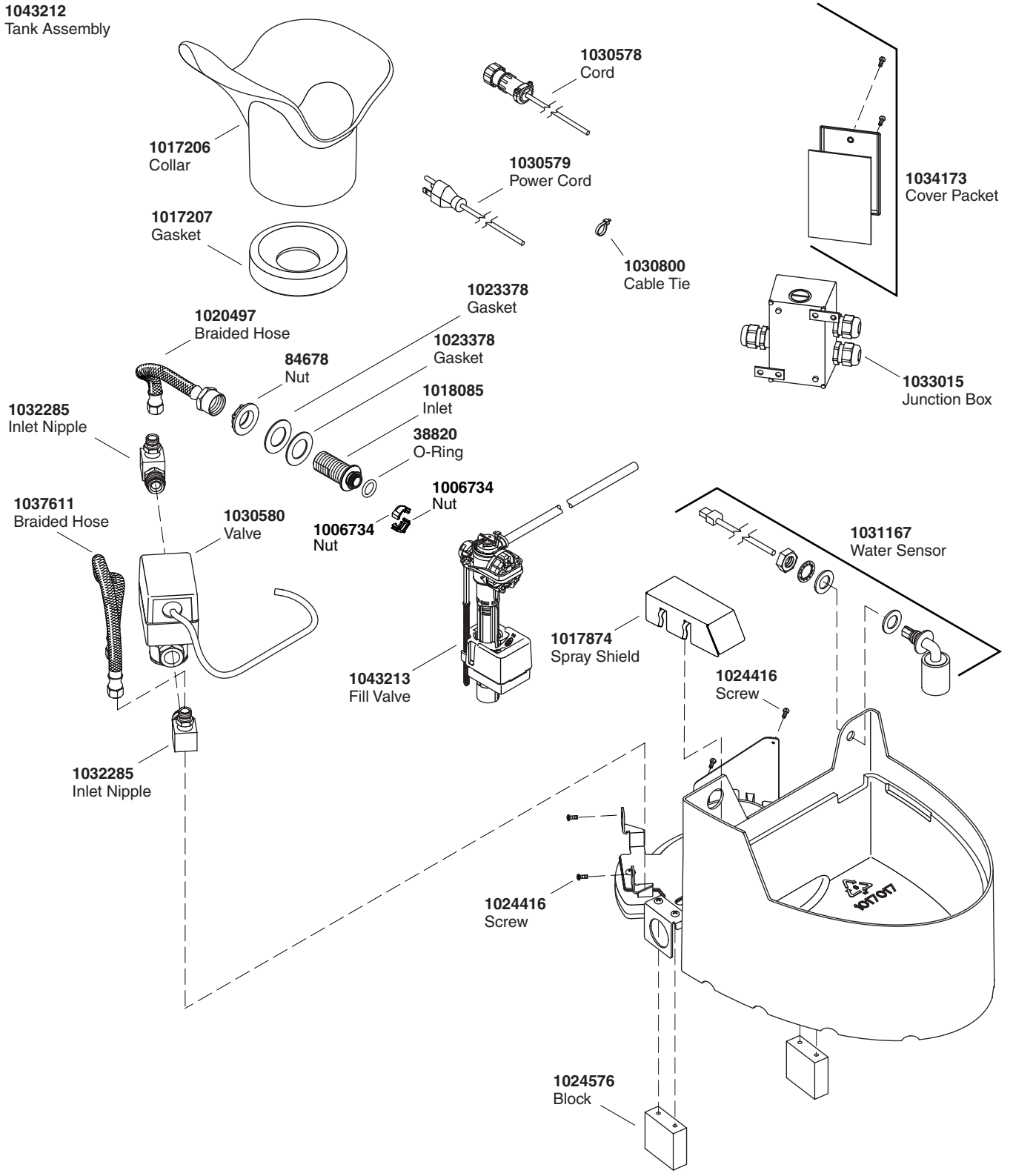
- Unplug the toilet or turn off the power.
- If needed, turn on the water supply.
- Plug the toilet back in or turn the power back on.

IMPORTANT! When the power is turned on, the toilet may flush three times and then function correctly. No action is needed if this happens.

- Note the results (how many times the toilet flushes, whether it operates normally).
- Consult the chart below. Perform the recommended action.

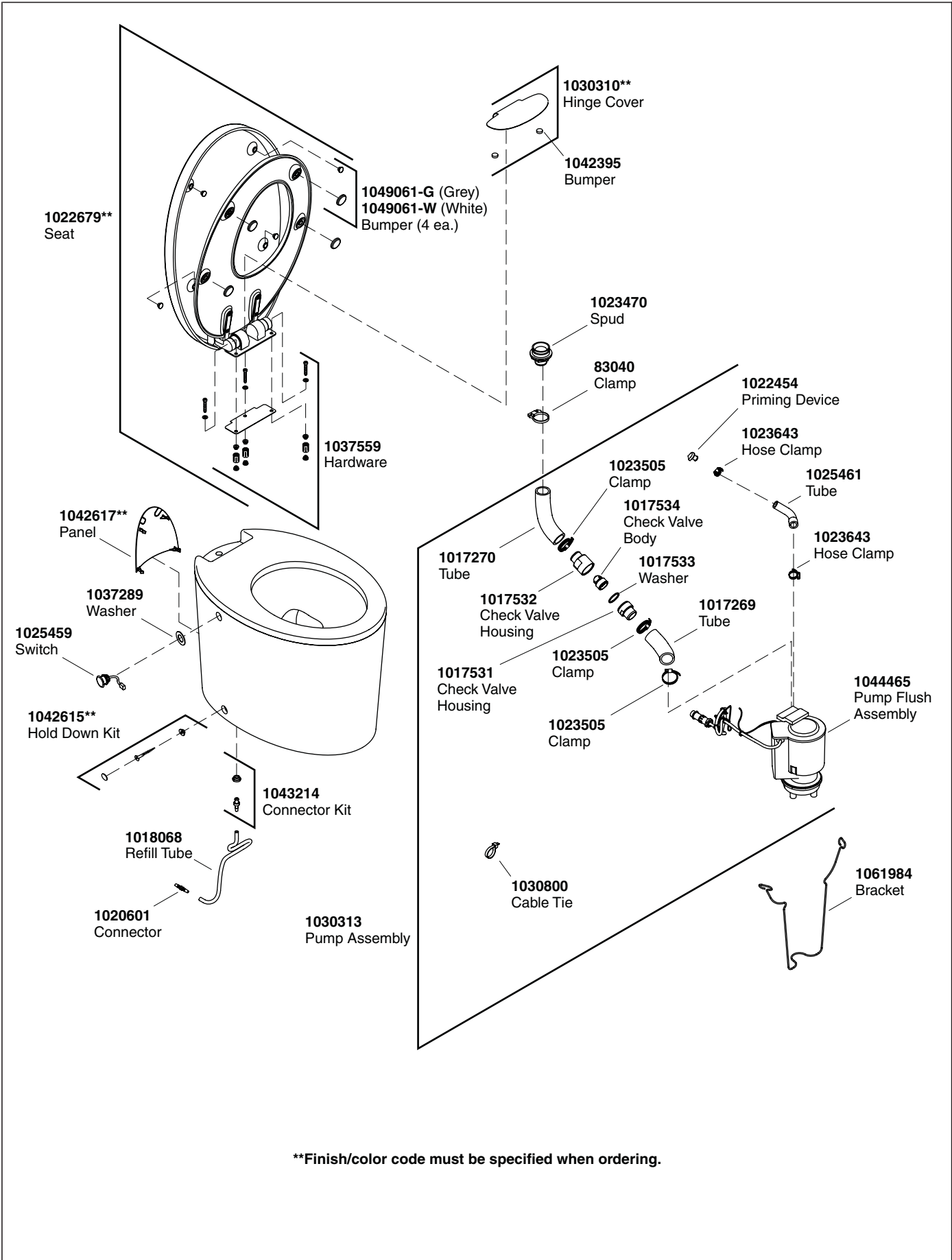
Symptoms	Probable Causes	Recommended Action
1. The toilet flushes 3 times, then operates normally.	A. The fill valve is not turning off.	A. Repair or replace the fill valve.
	B. The motorized valve is not closing.	B. Repair or replace the motorized valve.
2. The toilet flushes 5 times.	A. The level switch has an intermittent connection.	A. Repair or replace the level switch.
	B. The level switch is stuck in the up position.	B. Repair or replace the level switch.
	C. The level switch is not properly connected.	C. Reconnect the level switch properly.
	D. The level switch does not move freely.	D. Replace the level switch.
3. The toilet fails to operate.	A. There is a problem with the wiring.	A. Check the wiring and connect the power.
	B. The GFCI or RCD tripped.	B. Reset the GFCI or RCD (if applicable).
	C. There is a problem with the pump connection.	C. Check the pump connection.
	D. The actuation switch is not properly connected.	D. Check the actuation switch connection.
	E. The level switch is not properly connected.	E. Check the level switch connection.
	F. The pump assembly does not work.	F. Replace the pump assembly.
	G. The actuation assembly does not work.	G. Replace the actuation assembly.

1043212
Tank Assembly



****Finish/color code must be specified when ordering.**

Service Parts



****Finish/color code must be specified when ordering.**

Guide du propriétaire W.C.

Merci d'avoir choisi la compagnie Kohler

Merci d'avoir choisi la compagnie Kohler. Votre produit de la compagnie Kohler reflète la véritable passion du design, d'artisanat, d'art et d'innovation représentant la compagnie Kohler. Nous sommes confiants que sa fiabilité et beauté surpasseront vos exigences les plus élevées, vous satisfaisant pendant les années à venir.

Toute information contenue dans ce guide est basée sur l'information la plus récente du produit disponible au moment de la publication. A la compagnie Kohler, nous aspirons à remplir notre mission d'améliorer le niveau de vie gracieux pour chaque individu affecté par nos produits et services. Nous nous réservons le droit d'apporter des modifications aux caractéristiques, emballages et disponibilités des produits à tout moment, et ce sans préavis.

Veillez prendre s'il vous plaît quelques minutes pour étudier ce guide. Prêter une attention toute particulière aux instructions d'entretien et de nettoyage.

Entretien et nettoyage



AVERTISSEMENT : Risque d'endommagement du produit. Ne pas utiliser des détergents conçus pour le réservoir dans le W.C. Les produits contenant du chlore (hypochlorite de calcium) peuvent sérieusement endommager les raccords du réservoir. Cet endommagement peut créer des fuites et des dommages matériels.

Kohler Co. décline toute responsabilité quant à tout endommagement des composants internes du réservoir causé par l'utilisation de nettoyeurs qui contiennent du chlore (hypochlorite de calcium).

Pour de meilleurs résultats, prendre ce qui suit en considération lors de l'entretien de votre produit KOHLER:

- Toujours tester la solution de nettoyage sur une surface la moins évidente avant de l'appliquer sur la totalité de la surface.
- Essuyer les surfaces et rincer complètement avec de l'eau immédiatement après l'application de nettoyeur. Rincer et sécher tout éclaboussement sur les surfaces avoisinantes.
- Ne pas laisser les nettoyeurs sur les surfaces.
- Utiliser une éponge ou un chiffon doux et humide. Ne jamais utiliser de matériau abrasif tel que brosse ou éponges à récurer pour nettoyer les surfaces.
- **Pour les W.C. Artist Editions:** L'or et le platine utilisés dans les produits décoratifs sont d'une qualité digne de bijouterie fine. Utiliser uniquement de l'eau chaude pour nettoyer. Sécher avec un chiffon doux.

Pour l'information détaillée de nettoyage et des produits à considérer, visiter www.kohler.com/clean. Pour commander des informations d'entretien et de nettoyage, composer le 1-800-456-4537.

Garantie limitée d'un an

Les produits de plomberie KOHLER sont garantis contre tout défaut matériel et de fabrication pour un an, à partir de la date de l'installation.

Kohler Co. jugera à sa discrétion, de la réparation, du remplacement ou du réglage approprié et ceci après toute inspection faite par Kohler Co. de tous défauts dus à une utilisation normale et ceci pendant un (1) an à partir de la date d'installation. Kohler Co. n'est pas responsable des coûts de démontage ou d'installation. L'utilisation de nettoyeurs à l'intérieur du réservoir annulera la garantie.

Pour obtenir un service-garantie, contacter Kohler Co. par l'intermédiaire de votre vendeur, plombier, centre de rénovation, revendeur par internet ou par écrit à Kohler Co. à l'attention de: Département du service clientèle, 444 Highland Drive, Kohler, Wisconsin 53044, USA, ou en composant le 1-800-4-KOHLER à partir des É.U., le 1-800-964-5590 à partir du Canada et le 001-877-680-1310 depuis le Mexique.

Garantie limitée d'un an (cont.)

Les garanties implicites, y compris celles de qualité marchande et d'aptitude à un emploi particulier, se limitent expressément à la durée de la présente garantie. Kohler Co. et/ou le vendeur déclinent toutes responsabilités contre tous dommages occasionnés, imprévisibles ou corrélatifs.

Certains états/provinces ne permettent pas la limitation sur la durée de la garantie, ou l'exclusion ou la limitation spéciale, de dommages occasionnés, ou corrélatifs à un accident, ainsi ces limitations ou exclusions pourraient ne pas s'appliquer dans votre cas. Cette garantie vous donne des droits légaux spécifiques. Vous pouvez également avoir d'autres droits qui varient d'un état/province à l'autre.

Ceci constitue la garantie écrite exclusive de Kohler Co.

Guide de dépannage

Ce guide de dépannage est seulement destiné à une aide générale. Seul un technicien agréé Kohler ou un électricien qualifié devrait corriger tous les problèmes électriques. Pour une réparation sous garantie, contacter le vendeur ou distributeur.

Symptômes	Causes probables	Action recommandée
1. Le W.C. ne purge pas.	A. Varié.	A. Suivre les procédures de dépannage suivantes.
2. Le W.C. purge 2 fois de manière aléatoire.	A. Le réservoir se remplit trop	A. Immédiatement procéder aux étapes de dépannage et couper l'eau. Rouvrir l'eau après le dépannage.

Pour dépanner ce W.C. il faut d'abord:

REMARQUE : Si le câble d'alimentation du W.C. est endommagé, il doit être remplacé par le fabricant, son représentant ou autre personnel similaire qualifié pour éviter tout danger.

- Débrancher le W.C. ou couper le courant électrique.
- Ouvrir l'alimentation d'eau.
- Rebrancher le W.C. ainsi que le courant.

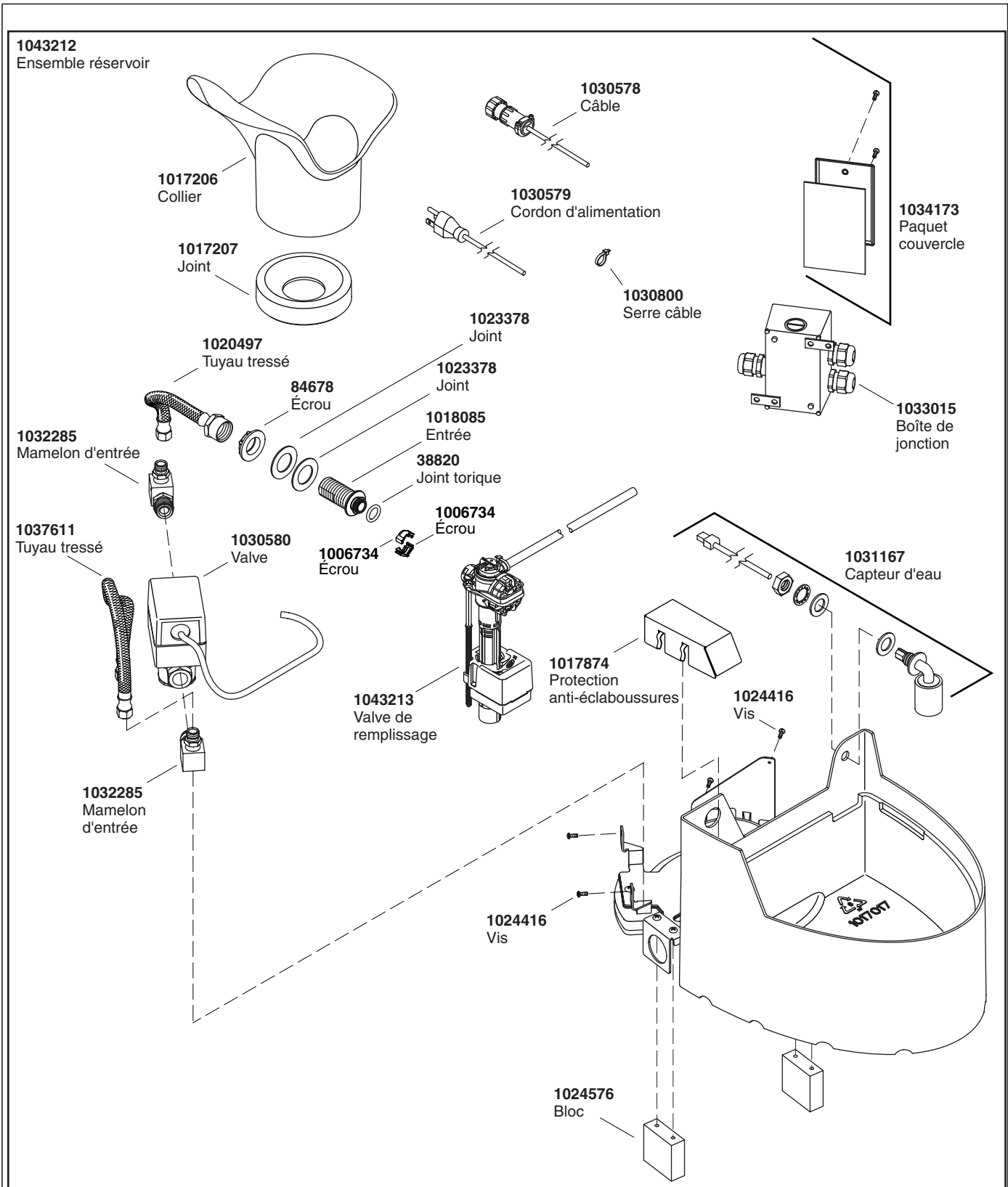
IMPORTANT ! Lorsque le courant est restitué, le W.C. devrait purger trois fois et donc fonctionner correctement. Aucune action n'est nécessaire si cela se produit.

- Noter les résultats (combien de fois le W.C. purge, si il fonctionne correctement).
- Consulter le diagramme suivant. Appliquer l'action recommandée.

Symptômes	Causes probables	Action recommandée
1. Le W.C. purge 3 fois, puis fonctionne normalement.	A. La valve de remplissage ne s'éteint pas.	A. Réparer ou remplacer la valve de remplissage.
	B. La valve motorisée ne ferme pas.	B. Réparer ou remplacer la valve motorisée.
2. Le W.C. purge 5 fois.	A. L'interrupteur du levier a une connexion intermittente.	A. Réparer ou remplacer l'interrupteur du levier.
	B. L'interrupteur du levier est coincé en position haut.	B. Réparer ou remplacer l'interrupteur du levier.
	C. L'interrupteur du levier n'est pas proprement connecté.	C. Reconnecter proprement l'interrupteur du levier.
	D. L'interrupteur du levier ne bouge pas librement.	D. Remplacer l'interrupteur du levier.

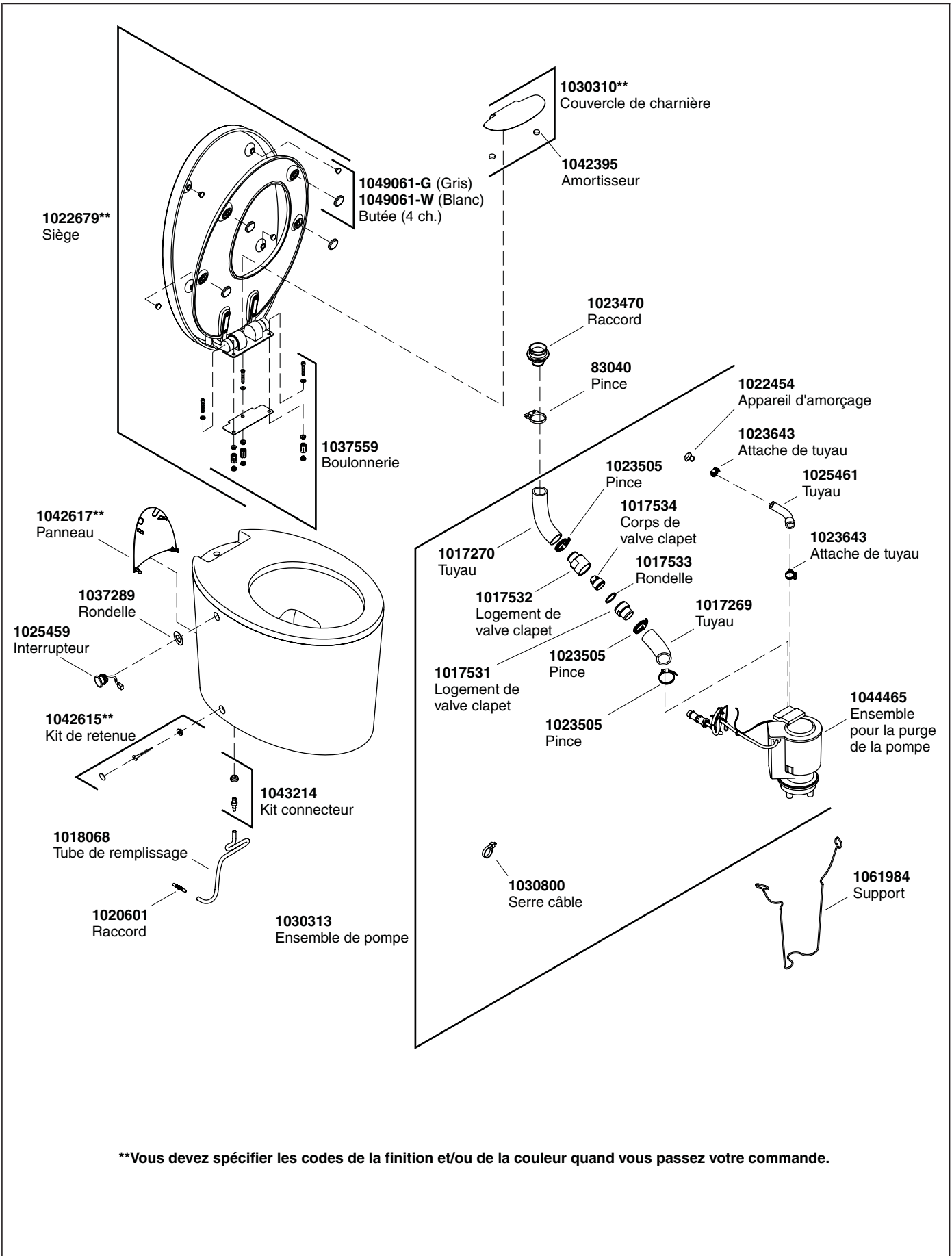
Guide de dépannage (cont.)

Symptômes	Causes probables	Action recommandée
3. Le W.C. ne fonctionne pas.	A. Il y a un problème de câblage.	A. Vérifier le câblage et connecter l'alimentation.
	B. Le GFCI ou RCD se déclenchent.	B. Réinitialiser le GFCI ou le RCD (si applicable).
	C. Il y a un problème de connexion de pompe.	C. Vérifier la connexion de la pompe.
	D. L'interrupteur du levier n'est pas correctement connecté.	D. Vérifier la connexion de l'interrupteur d'activation.
	E. L'interrupteur du levier n'est pas correctement connecté.	E. Vérifier la connexion de l'interrupteur d'activation.
	F. L'ensemble de pompe ne fonctionne pas.	F. Remplacer l'ensemble de pompe.
	G. L'ensemble d'activation ne fonctionne pas.	G. Remplacer l'ensemble d'activation.



****Vous devez spécifier les codes de la finition et/ou de la couleur quand vous passez votre commande.**

Pièces de rechange



****Vous devez spécifier les codes de la finition et/ou de la couleur quand vous passez votre commande.**

Guía del usuario

Inodoros

Gracias por elegir los productos Kohler

Gracias por elegir los productos de Kohler. Su producto de Kohler Company refleja la verdadera pasión por el diseño, la mano de obra, la artesanía y la innovación que forman parte de Kohler Company. Estamos seguros que su confiabilidad y belleza excederán sus más altas expectativas, dándole satisfacción por años.

Toda la información que aparece en la guía está basada en la información más reciente disponible al momento de publicación. En Kohler Company, nos esforzamos por alcanzar nuestra misión de mejorar el nivel del buen vivir de quienes disfrutan de nuestros productos y servicios. Nos reservamos el derecho de efectuar cambios en las características, embalaje o disponibilidad del producto en cualquier momento, sin previo aviso.

Dedique unos minutos para leer esta guía. Preste especial atención a las instrucciones de cuidado y limpieza.

Cuidado y limpieza



ADVERTENCIA: Riesgo de daños al producto o a la propiedad. No utilice productos para limpiar el inodoro que se coloquen dentro del tanque. Los productos que contienen cloro (hipoclorito de calcio) pueden dañar las piezas del tanque. Este daño puede causar fugas y daños a la propiedad.

Kohler Co. no se hará responsable de daños a las conexiones del tanque causados por el uso de limpiadores que contengan cloro (hipoclorito de calcio).

Para obtener los mejores resultados, tenga presente lo siguiente al limpiar su producto KOHLER:

- Siempre pruebe la solución de limpieza en un área oculta antes de aplicarla a toda la superficie.
- Limpie con un trapo las superficies y enjuague completa e inmediatamente con agua después de aplicar el limpiador. Enjuague y seque las superficies cercanas que se hayan rociado.
- No deje por tiempo prolongado los limpiadores en las superficies.
- Utilice una esponja o trapo suave y húmedo. Nunca utilice materiales abrasivos como cepillos o estropajos de tallar para limpiar las superficies.
- **Para los inodoros Artist Editions:** El oro y platino empleados en los productos decorativos son como joyas. Limpie estos acabados con agua tibia solamente. Seque con un trapo suave.

Para obtener información detallada de limpieza y los limpiadores a considerar, visite www.kohler.com/clean. Para solicitar información sobre el cuidado y la limpieza, llame al 1-800-456-4537.

Garantía limitada de un año

Se garantiza que los productos de plomería KOHLER están libres de defectos de material y mano de obra por un año a partir de la fecha de instalación.

Kohler Co., a su criterio, reparará, reemplazará o realizará los ajustes pertinentes en los casos en que la inspección realizada por Kohler Co. determine que dichos defectos ocurrieron durante el uso normal en el transcurso de un (1) año a partir de la fecha de la instalación. Kohler Co. no se hace responsable de los gastos de desinstalación o instalación. El uso de limpiadores de inodoro que se colocan dentro del tanque anulará la garantía.

Para obtener el servicio de garantía, comuníquese con Kohler Co. a través de su distribuidor, contratista de plomería o distribuidor a través de Internet, o escriba directamente a: Kohler Co., Attn.: Customer Service Department, 444 Highland Drive, Kohler, WI 53044, USA, o llame al 1-800-4-KOHLER desde los Estados Unidos, al 1-800-964-5590 desde Canadá, o al 001-877-680-1310 desde México.

Toda garantía implícita en relación a productos de uso comercial, incluyendo la comercialización e idoneidad del producto para un uso determinado, se limita expresamente a la duración de la presente

Garantía limitada de un año (cont.)

garantía. Kohler Co. y/o el vendedor no se hacen responsables por concepto de daños particulares, incidentales o indirectos.

Algunos estados/provincias no permiten limitaciones en cuanto a la duración de una garantía implícita o a la exclusión o limitación de daños particulares, incidentales o indirectos, por lo que estas limitaciones y exclusiones pueden no aplicar a su caso. Esta garantía le otorga ciertos derechos legales específicos. Además, usted puede tener otros derechos que varían de estado a estado y provincia a provincia.

El presente documento constituye la garantía exclusiva por escrito de Kohler Co.

Guía para resolver problemas

Esta guía para resolver problemas está diseñada únicamente como ayuda general. Todos los problemas eléctricos deben ser resueltos por un representante de servicio autorizado de Kohler o un electricista calificado. Para obtener servicio cubierto por la garantía, póngase en contacto con el vendedor o el distribuidor mayorista.

Síntomas	Causas probables	Acción recomendada
1. El inodoro no acciona la descarga.	A. Varias.	A. Siga los pasos para resolver problemas que se presentan a continuación.
2. El inodoro acciona la descarga 2 veces al azar.	A. El tanque se llena demasiado.	A. De inmediato siga los pasos para resolver problemas o cierre el agua. Vuelva a abrir el agua cuando siga los pasos para resolver problemas.

Para resolver problemas con este inodoro, primero:

NOTA: Si el cable de alimentación del inodoro está dañado, debe ser reemplazado por el fabricante, su agente de servicio o personas igualmente calificadas para así evitar un peligro.

- Desenchufe el inodoro o desconecte la corriente eléctrica.
- De ser necesario, abra el suministro de agua.
- Vuelva a enchufar el inodoro o vuelva a conectar la corriente eléctrica.

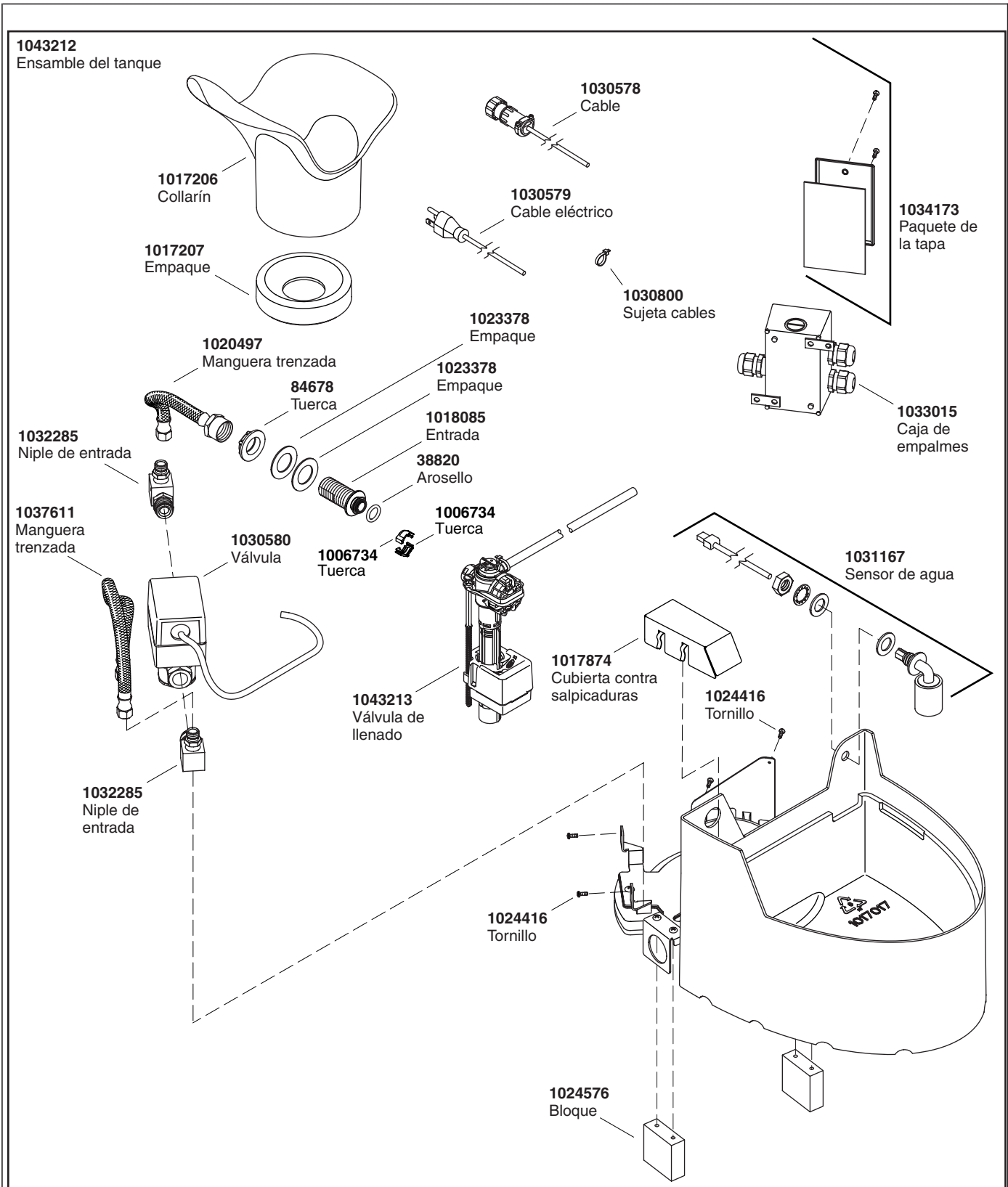
¡IMPORTANTE! Cuando la corriente eléctrica está conectada, puede que el inodoro accione la descarga tres veces y luego funcione correctamente. No es necesario hacer nada si esto ocurre.

- Tome nota de los resultados (cuántas veces descarga el inodoro y si funciona con normalidad).
- Consulte la tabla mostrada abajo. Realice la acción recomendada.

Síntomas	Causas probables	Acción recomendada
1. El inodoro acciona la descarga 3 veces, luego funciona con normalidad.	A. La válvula de llenado no se cierra.	A. Repare o reemplace la válvula de llenado.
	B. La válvula motorizada no se cierra.	B. Repare o reemplace la válvula motorizada.
2. El inodoro acciona la descarga 5 veces.	A. El sensor de nivel tiene una conexión intermitente.	A. Repare o reemplace el sensor de nivel.
	B. El sensor de nivel está atascado en la posición hacia arriba.	B. Repare o reemplace el sensor de nivel.
	C. El sensor de nivel no está bien conectado.	C. Vuelva a conectar el sensor de nivel correctamente.
	D. El sensor de nivel no se puede mover libremente.	D. Reemplace el sensor de nivel.

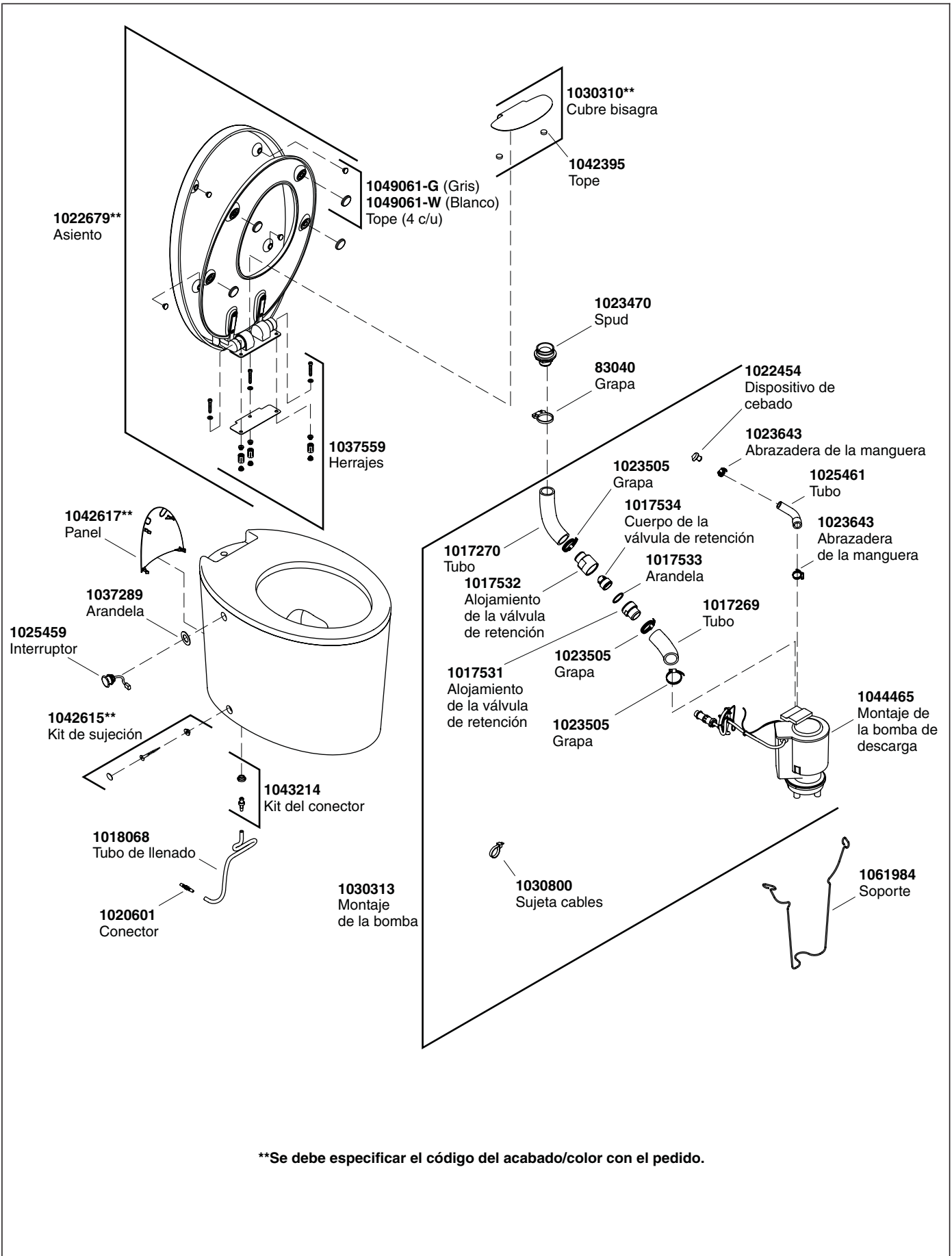
Guía para resolver problemas (cont.)

Síntomas	Causas probables	Acción recomendada
3. El inodoro no funciona.	A. Hay un problema con el cableado.	A. Revise el cableado y conecte la corriente eléctrica.
	B. El interruptor GFCI o RCD se ha disparado.	B. Restablezca la alimentación eléctrica del interruptor de circuito GFCI o RCD (si corresponde).
	C. Hay un problema con la conexión de la bomba.	C. Verifique la conexión de la bomba.
	D. El interruptor de activación no está bien conectado.	D. Verifique la conexión del interruptor de activación.
	E. El sensor de nivel no está bien conectado.	E. Revise la conexión del sensor de nivel.
	F. El montaje de la bomba no funciona.	F. Reemplace el montaje de la bomba.
	G. El montaje de activación no funciona.	G. Reemplace el montaje de activación.



****Se debe especificar el código del acabado/color con el pedido.**

Piezas de repuesto



****Se debe especificar el código del acabado/color con el pedido.**

USA: 1-800-4-KOHLER
Canada: 1-800-964-5590
México: 001-877-680-1310

kohler.com

THE BOLD LOOK
OF **KOHLER**®

©2008 Kohler Co.

1035530-5-E