

USA: Tel: (978) 689-6066 • Fax: (978) 975-8350 • Watts.com
Canada: Tel: (905) 332-7068 • Fax: (905) 332-7068 • Watts.ca
Latin America: Tel: (52) 81-8000-7091 • Fax: (52) 81-8000-7091 • Watts.com



QUANT A LEUR DUREE A UN AN A COMPTER DE LA DATE D'EXPEDITION D'ORIGINE.
TOUTES LES GARANTIES TACITES NE POUVANT PAS ETRE REJETEES, Y COMPRIS LES GARANTIES
D'ADAPTATION A UN BUT PARTICULIER, SONT LIMITEES
DANS LA MESURE PERMISE PAR LA LOI APPLICABLE DE L'ETAT.
CETTE GARANTIE LIMITEE VOUS DONNE DES DROITS SPECIFIQUES ET IL SE PEUT QUE VOUS AYEZ
S'APPLIQUER A D'AUTRES DROITS QUI VARIENT D'UN ETAT A L'AUTRE.
VEUILLEZ VOUS REFERER AUX LOIS APPLICABLES DE L'ETAT POUR
DETERMINER VOS DROITS EN LA MATIERE.

La présente garantie est déclarée nulle et non avenue en cas d'usage abusif ou incorrect, d'application,
d'installation incorrecte ou de modification du produit.
Certains États n'autorisent pas les limitations de durée d'une garantie tacite ou l'exclusion ou la
limitation des dommages accessoires ou indirects.
Les limitations susmentionnées peuvent donc ne pas
s'appliquer à vous.
Cette garantie limitée vous donne des droits spécifiques et il se peut que vous ayez
d'autres droits qui varient d'un État à l'autre.
Veuillez vous référer aux lois applicables de l'État pour
déterminer vos droits en la matière.

Garantie limitée : Watts Regulator Co. (la « Société ») garantit que chacun de ses produits est exempt de
vice de matériau et de fabrication dans des conditions normales d'utilisation pour une période d'un an à
compter de la date d'expédition d'origine. Dans l'éventualité où de tels vices se manifesteraient pendant
la période de garantie, la Société, à sa discrétion, remplacera ou reconconditionnera le produit sans frais.

AVERTISSEMENT : Ce produit contient des produits chi-
miques reconnus par l'Etat de Californie comme étant can-
cérogènes et pouvant provoquer des anomalies congénitales
ou affecter la capacité de reproduction.
Pour plus d'informations : Watts.com/prop65



Viiega Pro-Press™ connections
are optional factory installed
fitting on each end of the
approved/certified assembly

Pressure — Temperature — Flow Rate

Minimum Supply Pressure Static: 30psi (207 kPa)
Inlet Temperatures: hot inlet, 120°F – 180°F (49°C – 82°C),
cold inlet, 39°F – 85°F (4°C – 29°C)
Hot Water Inlet to Outlet Differential Temperature: 5°F (3°C)
Temperature Out: Field range: 80°F – 120°F (27°C – 49°C), adjustable;
Accurate within ±3°F (1.7°C)†
Maximum Temperature: 200°F (93°C)
Maximum Pressure: 150psi (1034 kPa)
Minimum Flow: 0.5 gpm (1.9 lpm) @.08psi (0.55 kPa)†
Maximum Flow: 20 gpm (76 lpm) @ 125psi (862 kPa)†
Maximum Pressure Differential between
Hot & Cold Water Supplies: 25% maximum differential
Listing: ASSE 1017, ASSE 1069, ASSE 1070 and IAPMO cUPC
† When tested in accordance with ASSE 1017, ASSE 1069, ASSE 1070
and IAPMO cUPC

Troubleshooting

Table with 2 columns: Problem & Cause, Answer. Contains troubleshooting steps for various issues like supply temperatures, valve blockage, pressure fluctuations, etc.

USA: Tel: (978) 689-6066 • Fax: (978) 975-8350 • Watts.com
Canada: Tel: (905) 332-4090 • Fax: (905) 332-7068 • Watts.ca
Latin America: Tel: (52) 81-1001-8600 • Fax: (52) 81-8000-7091 • Watts.com



PARTICULAR, SE LIMITA EN SU DURACION A UN ANO A PARTIR DE LA FECHA DEL EMBARQUE ORIGINAL.
GARANTIAS IMPLICITAS DE APTIUD PARA LA COMERCIALIZACION E IDONEIDAD PARA UN PROPOSITO EN
ESTADOS APLICABLES, CUALQUIER GARANTIA IMPLICITA QUE NO SEA RECHAZADA, INCLUYENDO LAS
GARANTIAS IMPLICITAS DE APTIUD PARA LA COMERCIALIZACION E IDONEIDAD PARA UN PROPOSITO EN
ESTADOS APLICABLES EN SU CASO.
EN LA MEDIDA EN QUE SEA CONGRUENTE CON LAS LETRAS
de la ley de este Estado. Usted debe consultar las leyes estatales
anteriores no sean aplicables le da derechos legales específicos; usted
la exclusión o limitación de daños accidentales o indirectos. Por lo tanto, es posible que las limitaciones
Algunos Estados no permiten limitaciones de la duración de una garantía implícita y algunos Estados no permiten
instalación inadecuada o mantenimiento adecuado o alteración del producto.

La solución descrita en el primer párrafo de esta garantía constituirá la única y exclusiva solución por
incumplimiento de garantía, y la Compañía no se hará responsable por daños accidentales, especiales o
indirectos, incluyendo sin limitación, la pérdida de ganancias o el costo de reparación o reemplazo de otra
propiedad que resulte dañado por el mal funcionamiento de este producto, otros costos resultantes por mano
de obra, retardos, vandalismo, negligencia, obstrucciones ocasionadas por materiales extraños, daños debidos
a condiciones adversas del agua, químicos o cualquier otra circunstancias sobre la cual la Compañía no tenga
control. Esta garantía no tendrá validez en cualquier caso de abuso, uso indebido, aplicación incorrecta,
instalación inadecuada o mantenimiento adecuado o alteración del producto.

Garantía limitada: Watts Regulator Co. (en adelante, "la Compañía") garantiza, por un período de un año a
partir de la fecha de embarque original, que sus productos están libres de defectos en materiales y mano de obra
bajo condiciones de uso normal. En caso de que se encuentren tales defectos dentro del período de garantía, la
Compañía reemplazará o recondicionará, a su elección, el producto sin costo alguno.

ADVERTENCIA: Este producto contiene sustancias químicas
de cancer y malformaciones u otros danos reproductivos.
Para más información: Watts.com/prop65

USA: Tel: (978) 689-6066 • Fax: (978) 975-8350 • Watts.com
Canada: Tel: (905) 332-4090 • Fax: (905) 332-7068 • Watts.ca
Latin America: Tel: (52) 81-1001-8600 • Fax: (52) 81-8000-7091 • Watts.com



SOME STATES DO NOT ALLOW LIMITATIONS ON HOW LONG AN IMPLIED WARRANTY LASTS, AND SOME STATES DO NOT ALLOW
LIMITATIONS ON THE DURATION OF A WARRANTY IMPLICIT IN A PRODUCT.
CERTAIN STATES DO NOT PERMIT LIMITATIONS ON THE DURATION OF A WARRANTY IMPLICIT IN A PRODUCT.
SOME STATES DO NOT PERMIT LIMITATIONS ON THE DURATION OF A WARRANTY IMPLICIT IN A PRODUCT.
SOME STATES DO NOT PERMIT LIMITATIONS ON THE DURATION OF A WARRANTY IMPLICIT IN A PRODUCT.

La remedia descrita en el primer párrafo de esta garantía constituirá la única y exclusiva
solución por incumplimiento de garantía, y la Compañía no se hará responsable por daños accidentales, especiales o
indirectos, incluyendo sin limitación, la pérdida de ganancias o el costo de reparación o reemplazo de otra
propiedad que resulte dañado por el mal funcionamiento de este producto, otros costos resultantes por mano
de obra, retardos, vandalismo, negligencia, obstrucciones ocasionadas por materiales extraños, daños debidos
a condiciones adversas del agua, químicos o cualquier otra circunstancias sobre la cual la Compañía no tenga
control. Esta garantía no tendrá validez en cualquier caso de abuso, uso indebido, aplicación incorrecta,
instalación inadecuada o mantenimiento adecuado o alteración del producto.

Limited Warranty: Watts Regulator Co. (the "Company") warrants each product to be free from defects
in material and workmanship under normal usage for a period of one year from the date of original ship-
ment. In the event of such defects within the warranty period, the Company will, at its option, replace
or recondition the product without charge.

WARNING: This product contains chemicals known to the
State of California to cause cancer and birth defects or other
reproductive harm.
For more information: Watts.com/prop65

- 5. Make sure union nuts are placed over tailpieces prior to soldering threading to pipe or using w/press.
6. For valves with Quick-Connect tailpieces refer to "Quick-Connect Installation" instructions below
7. After soldering, flush piping and install valve using filter washer on hot and cold water inlet and
fiber washer on the mixed water outlet.
8. Start-up: Open cold water supply, then hot water supply. Inspect for leaks.
9. Adjust temperature to desired setting (see Temperature Adjustment Section). Watts recom-
mends a maximum temperature of 105°F (41°C) for shower and bathing fixtures.

*The wetted surface of this product contacted by consumable water contains less than
0.25% of lead by weight.

WARNING
For valves with CPVC or PEX end connections, do not exceed the tubing manufacturers pressure and
temperature ratings. Refer to the tubing manufacturers product specifications for that information.

Quick-Connect Installation

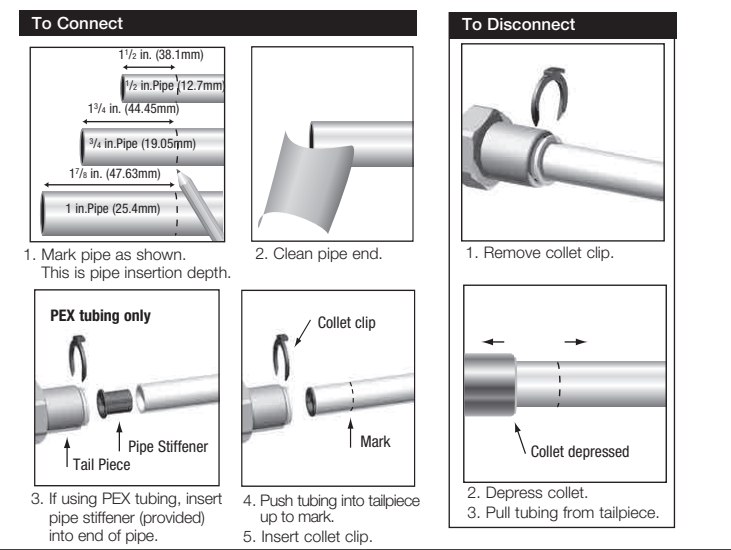
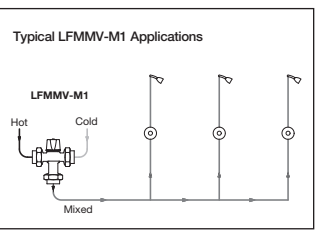
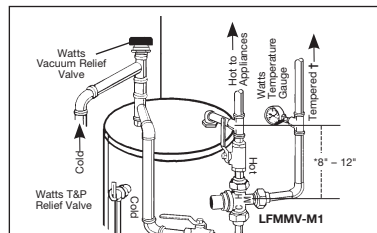


Figure 1
Typical ASSE 1069 Application



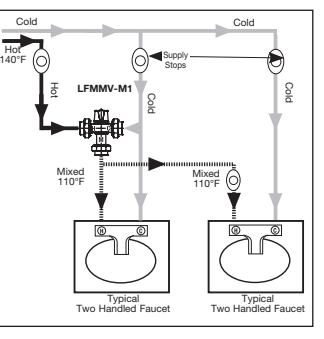
NOTICE
It is recommended that shutoff valve(s)
be installed on the inlet(s) to facilitate
service of the LFMMV-M1 valve.

Figure 3
Typical ASSE 1017 Application



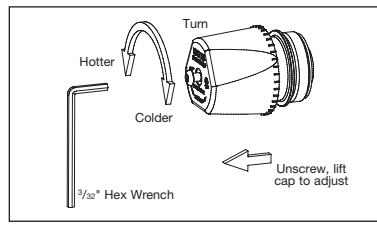
† Devices tested to ASSE 1069 or ASSE 1070
such as Watts Series LFUSG or LFMMV should
be used at fixture to prevent possible injury.

Figure 2
Typical ASSE 1070 Application



NOTICE
To prolong the life of the series LFMMV
when used in an ASSE 1017 application,
it is recommended that it be trapped
as shown; i.e. the hot water inlet to the
LFMMV should be 8"-12" (200-305mm)
below the hot water supply feed.

Figure 4
Temperature Adjustment



- 1. Let water flow for at least two minutes to allow
supply temperature to stabilize.
2. Calibrate the mixed water outlet temperature
by placing a thermometer in the mixed water
stream.
3. To adjust the setting of the valve, loosen locking
cap screw with hex wrench, see Figure 3. Cap
must be lifted 1/4" to adjust temperature. To
increase the temperature, turn counterclockwise.
To decrease temperature turn clockwise.
4. Lower handle and tighten screw.
5. Check outlet temperature.

USA: Tel: (978) 689-6066 • Fax: (978) 975-8350 • Watts.com
Canada: Tel: (905) 332-4090 • Fax: (905) 332-7068 • Watts.ca
Latin America: Tel: (52) 81-8000-7091 • Fax: (52) 81-8000-7091 • Watts.com



Triple Listed!
ASSE 1017,
ASSE 1069 & ASSE 1070
LFMMV-M1
LFMMV-UT-M1

Series LFMMV
Thermostatic Tempering Valves
Válvulas de mezclado termostáticas
Vannes thermostatiques

Installation Instructions • Instrucciones de instalación • Instructions d'installation

WARNING
Read this Manual BEFORE using this equipment.
Failure to read and follow all safety and use information can result in death,
serious personal injury, property damage, or damage to the equipment.
Keep this Manual for future reference.

WARNING
FAILURE TO COMPLY WITH PROPER INSTALLATION AND MAINTENANCE
INSTRUCTIONS COULD CONTRIBUTE TO THE VALVE FAILURE, RESULTING IN
INJURY AND/OR DEATH.
TO ENSURE THE ACCURATE AND RELIABLE OPERATION OF THIS PRODUCT,
IT IS ESSENTIAL TO:
• Properly design the system to minimize pressure and temperature variations.
• This valve is not factory preset and can be adjusted to deliver scalding tempera-
tures. Check outlet temperature to ensure it does not exceed 105°F (41°C).
Make sure temperature limit stop is properly re-set to maximum 105°F (41°C) fol-
lowing valve maintenance or repair. Tampering with limit stop in any way may result
in scalding temperature causing serious bodily harm and/or death.

Installation
Valve should be installed and adjusted by a licensed contractor in accordance with local
codes and ordinances. Further, this valve should be installed in a location where it is acces-
sible for cleaning, service or adjustment.
1. Close both the hot and cold water shutoff valves upstream nearest to the intended installation.
2. Bleed the remaining water from the system.
3. Connect the water supply to valve as shown in Figure 1, 2 or 3 depending on application.
Supply piping must be flushed clean before making connections to the valve.
4. Valve can be installed in any position. The inlet hot supply is to be connected to the "H" side
of the valve, the cold supply side to the "C" side and the mixed water outlet to the "M" side.

ENGLISH INSTRUCTIONS

