

⚠ WARNING



Read and understand these instructions, the battery drill instructions and the warnings and instructions for all equipment being used before operating this tool to reduce the risk of serious personal injury.

SAVE THESE INSTRUCTIONS!

- **Do not wear loose clothing or jewelry. Keep your hair and clothing away from moving parts.** Loose clothing, jewelry or hair can be caught in moving parts.
- **Always use safety glasses and leather work gloves in good condition while handling or using.** Use latex or rubber gloves, face shields, protective clothing, respirators or other appropriate protective equipment when chemicals, bacteria or other toxic or infectious substances are suspected to be present to reduce the risk of infections, burns or other serious personal injury. Wear latex gloves or rubber gloves under leather gloves.
- **Practice good hygiene.** Use hot, soapy water to wash hands and other body parts exposed to drain contents after handling or using drain cleaning equipment. Do not eat or smoke while operating or handling drain cleaning equipment. This will help prevent contamination with toxic or infectious material.
- **Do not use with a corded drill.** Operating with a corded drill increases the risk of electrical shock.

If you have any question concerning this RIDGID® product:

- Contact your local RIDGID distributor.
- Visit RIDGID.com to find your local RIDGID contact point.
- Contact Ridge Tool Technical Service Department at rttechservices@emerson.com, or in the U.S. and Canada call (800) 519-3456.

Description

The RIDGID® Model K-6P Powered Toilet Auger is specifically designed to clean toilet drains through the toilet trap. It may also be used with other appropriately sized drains, such as floor or shower drains. Various versions of the auger are available with fixed or interchangeable heads.

The Auger can be operated either manually or driven with a battery powered drill with a maximum speed of 500 rpm.

Specifications

Models/Cable Head Types Available:
 K-6PFixed Bulb Head
 K-6P XL.....Interchangeable Heads
 (Bulb Head & "C" Cutter)

Cable Size.....½" (12.7 mm) Compression Wound Inner Core Cable
 Cable Length.....6' (1.8 m)
 Pipe Capacity.....2" to 4" (50 to 100 mm)
 Maximum RPM.....500

NOTICE This machine is made to clean drains. Properly used, it will not damage a drain that is in good condition and properly designed, constructed and maintained. If the drain is in poor condition, or has not been properly designed, constructed and maintained, the drain cleaning process may not be effective or could cause damage to the drain. The best way to determine the condition of a drain before cleaning is through visual inspection with a camera. Improper use of this drain cleaner can damage the drain cleaner and the drain. This machine may not clear all blockages.

Inspection/Maintenance

Clean equipment, including handle to aid inspection and improve control. Clean any debris from the cable. Inspect the Auger for proper assembly, completeness, binding, wear or damage (such as cable flats, kinks, stretching or corrosion). If any problems are found, do not use until corrected.

If using a battery powered drill, inspect per its instructions. Confirm that the drill is in good operating condition, the switch controls operation and that the drill turns at less than 500 rpm.

Set Up/Operation

1. Inspect the drain. Confirm the K-6P Toilet Auger is appropriate for the job. Determine if chemicals are present. If chemicals are present in the drain, it is important to understand the specific safety measures required to work around those chemicals. Contact the chemical manufacturer for required information. Take appropriate steps to access the drain.
2. Make sure all equipment is inspected and set up per its instructions.
3. Interchangeable head tools:
 Select the proper head for the application. Slide the T-slot connection together to attach head to cable. Confirm that the spring-loaded pin moves freely and retains the head. If the pin sticks in the retracted position, the head may fall off in use. To remove head, insert the pin key (Cat. #59230) into the hole in the head to depress the pin and slide the connection apart (see Figure 2).
4. Manual operation – make sure that the crank handle is securely attached.

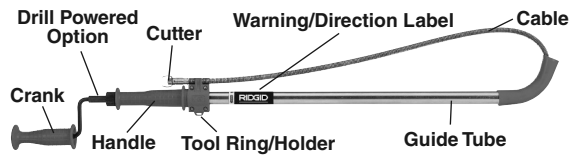


Figure 1 – K-6P XL Powered Auger

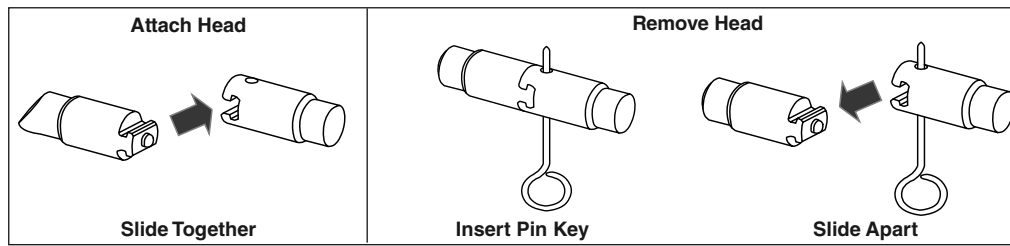
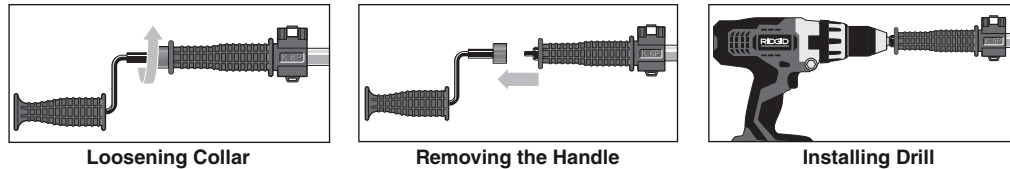


Figure 2 – Connecting/Disconnecting Heads

5. Powered Operation
 - Set battery powered drill to low speed (less than 500 rpm) and with dry hands insert the battery.
 - Set drill to turn the auger in the FORWARD direction (see the label on the guide tube).
 - Remove the crank handle from the auger. Securely attach the chuck of the drill to the drive shaft. (See Figure 4).



Figure 3 – Direction Label



Figures 4A, B, C – Attaching Battery Drill

6. Pull the Crank handle or drill up to retract the cable into the guide tube (Figure 5). Carefully insert the guide tube into the toilet drain. Tilt the auger for easy entry. The end of the guide tube must be in the drain to properly support the cable and prevent cable whipping. The cable and cutter can damage the porcelain.
7. Rotate the cable in the Forward (clockwise) direction while pushing the crank handle or drill toward the guide tube to advance the cable into the drain (Figure 6). To negotiate traps and other tight bends:
 - Use sharp thrusts of the cable in and out, both with and without the cable rotating.
 - Turn the auger in reverse for several seconds while advancing the cable. Do this only long enough to advance through the trap. Running the cable in reverse can damage the cable.



Figure 5 – Retracting the Cable

8. If the cable becomes stuck in the blockage, do not continue turning it. Continuing to turn the cable may cause it to twist, kink and break. It may be necessary to back the cable out of the blockage by pulling back on the crank handle.
 - If the cable will not come free from the blockage, rotate the cable in Reverse direction, and pull on the cable until it is free of the blockage. Do not operate the machine in the reverse direction any longer than required to free the cable end from the blockage or cable damage can occur.

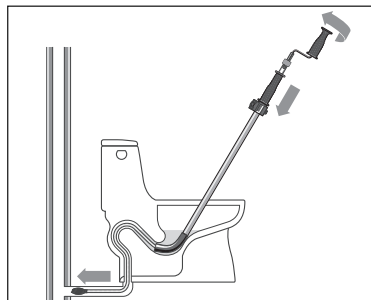


Figure 6 – Operating the Auger

9. To extend cable beyond the initial 3' (.9 m), press button (Figure 7). Pull crank handle/drill up until button locks into second hole.
10. Continue to rotate the cable in the Forward (clockwise) direction while pushing the crank handle or drill toward the guide tube to advance the cable into the drain.
11. Reverse procedure to retrieve cable. Continue rotating handle in Forward (clockwise) direction.
12. Do not remove guide tube from urinal/drain until the cable is fully retracted into the handle and rotation has completely stopped.

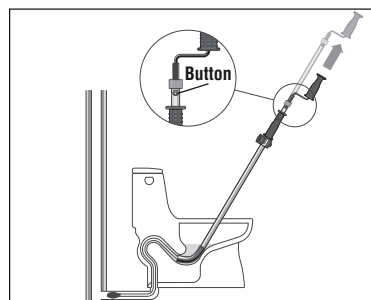


Figure 7 – Extending the Cable

Cleaning

Cable should be thoroughly flushed with water to prevent damaging effects of sediment and drain cleaning compounds. Clean exterior as needed with hot soapy water and/or disinfectants.

Tourniquet hybride K-6P : Mode d'emploi

⚠ AVERTISSEMENT

Afin de limiter les risques d'accident grave, familiarisez-vous avec ce mode d'emploi, ainsi que celui de la perceuse à piles et de l'ensemble du matériel accessoire avant d'utiliser cet appareil.



CONSERVEZ CES INSTRUCTIONS !

- **Ne portez ni accessoires vestimentaires ni bijoux. Eloignez vos cheveux et vos vêtements des éléments rotatifs de l'appareil.** Les accessoires vestimentaires, les bijoux et les cheveux risquent d'être entraînés par les éléments rotatifs de l'appareil.
- **Portez systématiquement des lunettes de sécurité et des gants de travail en cuir lors de la manipulation de l'appareil.** Prévoyez des gants en latex ou caoutchouc, une visière intégrale, une combinaison chimique, un respirateur et/ou autres moyens de protection appropriés en présence (ou présence soupçonnée) de produits chimiques, bactériologiques, toxiques ou infectieux afin de limiter les risques d'infection, de brûlures ou autres graves lésions corporelles. Le cas échéant, portez les gants en latex ou caoutchouc sous les gants en cuir.
- **Respectez les règles d'hygiène.** Lavez vos mains et autres membres exposés à l'eau chaude savonneuse après toute manipulation de matériel de curage. Ne jamais fumer ou manger pendant l'utilisation de ce type de matériel. Cela limitera les risques de contamination ou d'infection potentiels.
- **Ne pas utiliser de perceuse sur secteur pour mouvoir cet appareil.** L'utilisation d'une perceuse sur secteur augmenterait les risques de choc électrique.

Pour toutes questions visant ce produit RIDGID® :

- Consultez le revendeur RIDGID le plus proche
- Visitez le site ww.RIDGID.com pour localiser le revendeur RIDGID le plus proche
- Contactez les services techniques de Ridge Tool par mail adressé à rttechservices@emerson.com, ou, depuis les Etats-Unis et le Canada, en composant le 800-519-3456.

Description

Le tourniquet hybride RIDGID® K-6P est prévu pour le curage des cuvettes de WC via le siphon. Il peut également servir à curer les autres réseaux d'évacuation de diamètre approprié, tels que les siphons de sol ou de douche. Plusieurs versions de ce tourniquet sont disponibles avec têtes de curage fixe ou interchangeable.

Le tourniquet peut être utilisé soit manuellement, soit à l'aide d'une perceuse à piles d'un régime de rotation maximal de 500 t/min.

Caractéristiques techniques

Modèles et têtes de câble disponibles :
 K-6PTulipe de curage fixe
 K-6P XL.....Têtes interchangeables
 (tulipe et couteau demi-lune)

Section de câblecâble torsadé à âme creuse Ø ½" (12,7 mm)
 Longueur de câble6 pieds (1,8 m)
 Ø conduite.....2" à 4" (50 à 100 mm)
 Régime de rotation maxi500 t/min

AVERTISSEMENT Cet appareil est prévu pour le curage des conduites d'évacuation. Utilisé comme prévu, l'appareil n'endommagera pas une conduite correctement conçue, assemblée et entretenue. En présence d'une conduite mal conçue, assemblée ou entretenue, l'appareil risque de manquer d'efficacité ou même d'endommager la conduite. Le meilleur moyen d'établir l'état d'une conduite avant son curage est d'effectuer une inspection visuelle de celle-ci à l'aide d'une caméra d'inspection. Toute utilisation inappropriée de cet appareil risque d'endommager l'appareil lui-même, ainsi que la conduite d'évacuation. A noter que certains blocages peuvent dépasser les capacités de curage de l'appareil.

Inspection et entretien de l'appareil

Nettoyez l'appareil, et notamment sa manivelle, afin de faciliter son inspection et assurer une meilleure prise en main. Nettoyez le câble soigneusement.

Examinez le tourniquet afin de confirmer son intégralité et son assemblage approprié, ainsi que l'absence de grippage, d'usure ou de détérioration, notamment l'aplatissement, le plissage ou l'étirement du câble, voire sa corrosion. Le cas échéant, réparez toute anomalie éventuelle avant d'utiliser l'appareil.

Lors de l'utilisation d'une perceuse à piles, examinez celle-ci selon les consignes du fabricant. Vérifiez le bon état de marche de la perceuse et de ses commandes, et assurez-vous qu'elle tourne à moins de 500 t/min.

Préparation et utilisation de l'appareil

1. Examinez la conduite d'évacuation afin d'assurer que le tourniquet K-6 est l'appareil de choix pour ce type d'intervention. Demandez si des produits chimiques ont été précédemment introduits dans la cuvette. Le cas échéant, il est important d'en connaître la nature afin de prévoir les mesures de protection nécessaires. Au besoin, consultez le fournisseur du produit chimique en question afin de prévoir les mesures de protection correspondantes avant d'intervenir.
2. Vérifiez et préparez l'ensemble du matériel selon les consignes applicables.
3. Appareils à tête interchangeable :

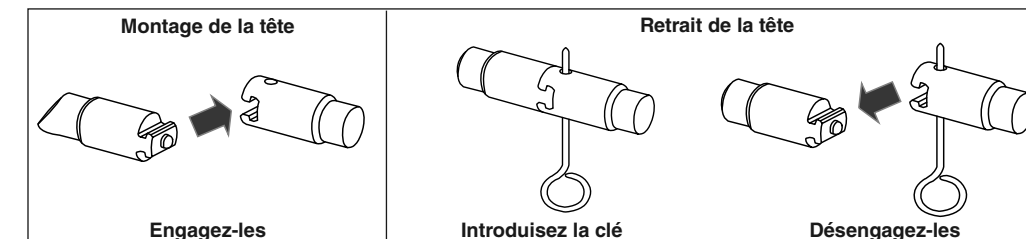


Figure 2 – Montage et retrait des têtes