

**ENGLISH INSTALLATION INSTRUCTION**

Note for product "Special Ordered" for doors of 2-1/4" (57mm) thickness: Before beginning, see reverse side for additional instructions for using thick door packets.

Drilling information on reverse side.

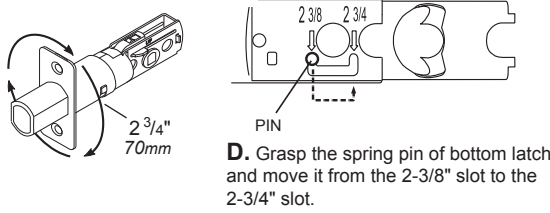
Toll Free Installation Information  
1-800-327-LOCK U.S.A. & CANADA

**1. Prepare latches**

**A.** Determine the backset you require by measuring from edge of door to the center of your 2-1/8" (54mm) hole.

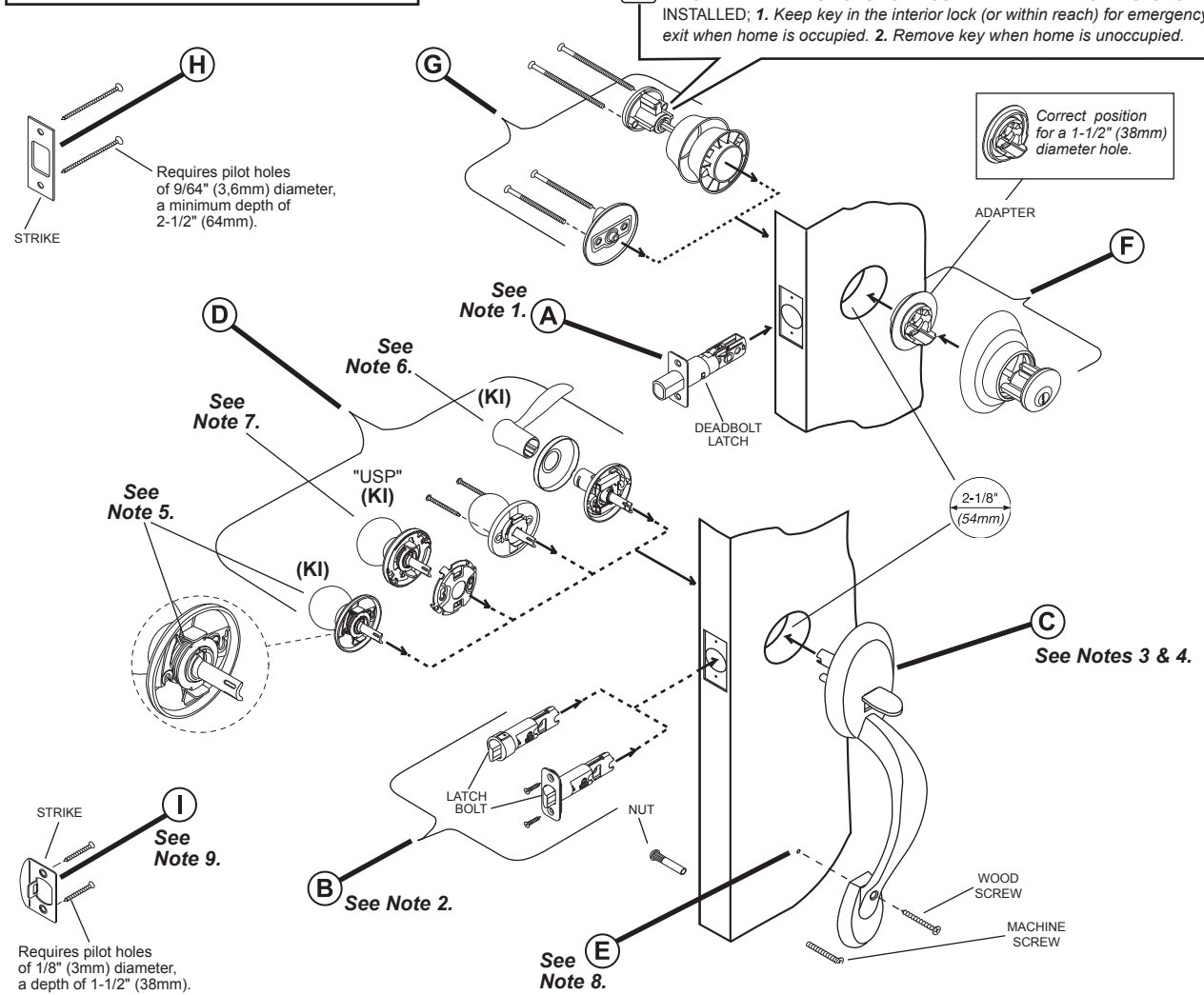
**B.** If backset of door measured 2-3/4" (70mm), proceed with C & D to adjust backset of latches.

**C.** Rotate front of deadbolt latch to extend as shown.



**E.** If you received the "unstructured" latch option, proceed as follows. For a drive in latch: Align collar opening with shape of bolt and slide it on until the notches (a) of collar snap around the catch pins (b) of latch. Note, should collar require removal, squeeze collar hard at sides and remove. For a latch with face plate: (1) Insert latch into backplate (c), (2) position desired face plate over latch bolt and snap it onto the backplate.

**2. Follow sequence A — I.**



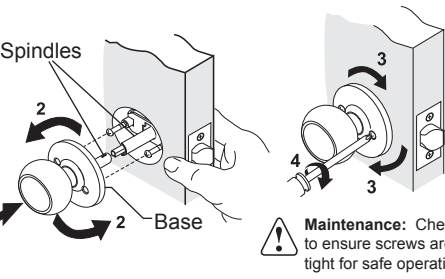
**Note 1.** If your deadbolt hole is 1-1/2" (38mm) in diameter and slightly off center, the top portion of deadbolt may contact top of hole during locking and unlocking. Minimal chiseling in this area may be required.

**Note 2.** When installing bottom latch, make sure that the slant of latch bolt faces in the direction that the door closes. Note for drive in latch: Align and insert latch in door edge by hand as far as possible before using wood block to install.

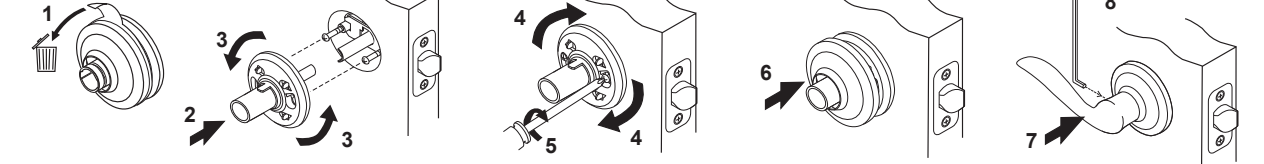
**Note 3.** Curve of half round spindle should correspond with the opening in your latch, if it does not, reverse the handing by following steps shown. Pull spindle away from mechanism, rotate it 1/2 turn (180°) and release.

**Note 4.** For all product with a (KI) "Kwik-Install" knob or lever. Install screws into stems of handleset and extend screws out 7/8" (22mm). For 1-7/8" to 2-1/4" (57mm) thick doors, extend the longer screws out at least 1-11/32" (34mm).

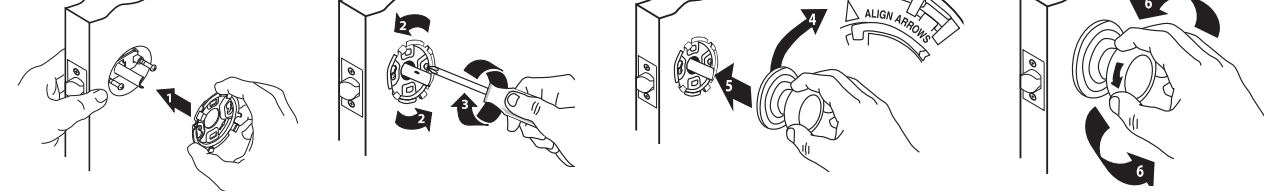
**Note 5.** For product with a (KI) "Kwik-Install" knob: (1) Align half round spindle of knob assembly inside the half round spindle of handleset and (2) rotate the base, to the left, until the assembly is seated flush on door. (3) Once flush on door, rotate base clockwise to capture screws, then (4) tighten screws.



**Note 6.** For product with a (KI) "Kwik-Install" lever: (1) Remove cover from interior assembly & discard paper liner. (2) With handleset mounted on exterior side of door, mount interior assembly, aligning spindles. (3) Rotate counterclockwise to receive the pre-installed screws. Once flush, (4) release base to rotate clockwise and (5) tighten screws. (Note, periodic retightening may be required.) (6) Install the cover. (7) Install lever. (8) Tighten set screw.



**Note 7.** For product with a "USP" (KI) "Kwik-Install" knob: Once handleset is mounted flush onto exterior side of door, (1) place mounting plate on interior side of door. (2) Rotate mounting plate to capture screws and (3) tighten screws. (4) Align arrows on inside of knob assembly (if required, rotate tab to align arrows). (5) Place knob assembly onto mounting plate and (6) rotate knob to the left to secure (turn knob until latch fully retracts).



**Note 8.** Secure bottom of handle. Use wood screw for wood door or machine screw with nut for metal door. See step "F" on reverse side for depth and diameter of screw hole. Do not overtighten screws.

**Note 9.** Minor loose door fit may be reduced as illustrated.

**INSTRUCTIONS D'INSTALLATION — FRANÇAIS**

Remarque pour produit "commande spéciale" pour portes de 2-1/4" (57mm) d'épaisseur: Avant de commencer, voir la page au verso pour des instructions complémentaires sur l'utilisation d'ensembles pour porte épais.

Instructions de perçage au verso.

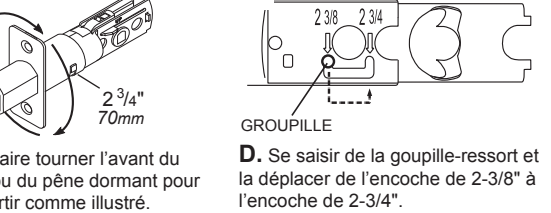
Assistance téléphonique gratuite  
1-800-327-LOCK U.S.A. & CANADA

**1. Préparez les verrous**

**A.** Déterminez l'écartement dont vous avez besoin en mesurant la distance entre le bord de la porte et le centre de votre trou de 2-1/8" (54mm).

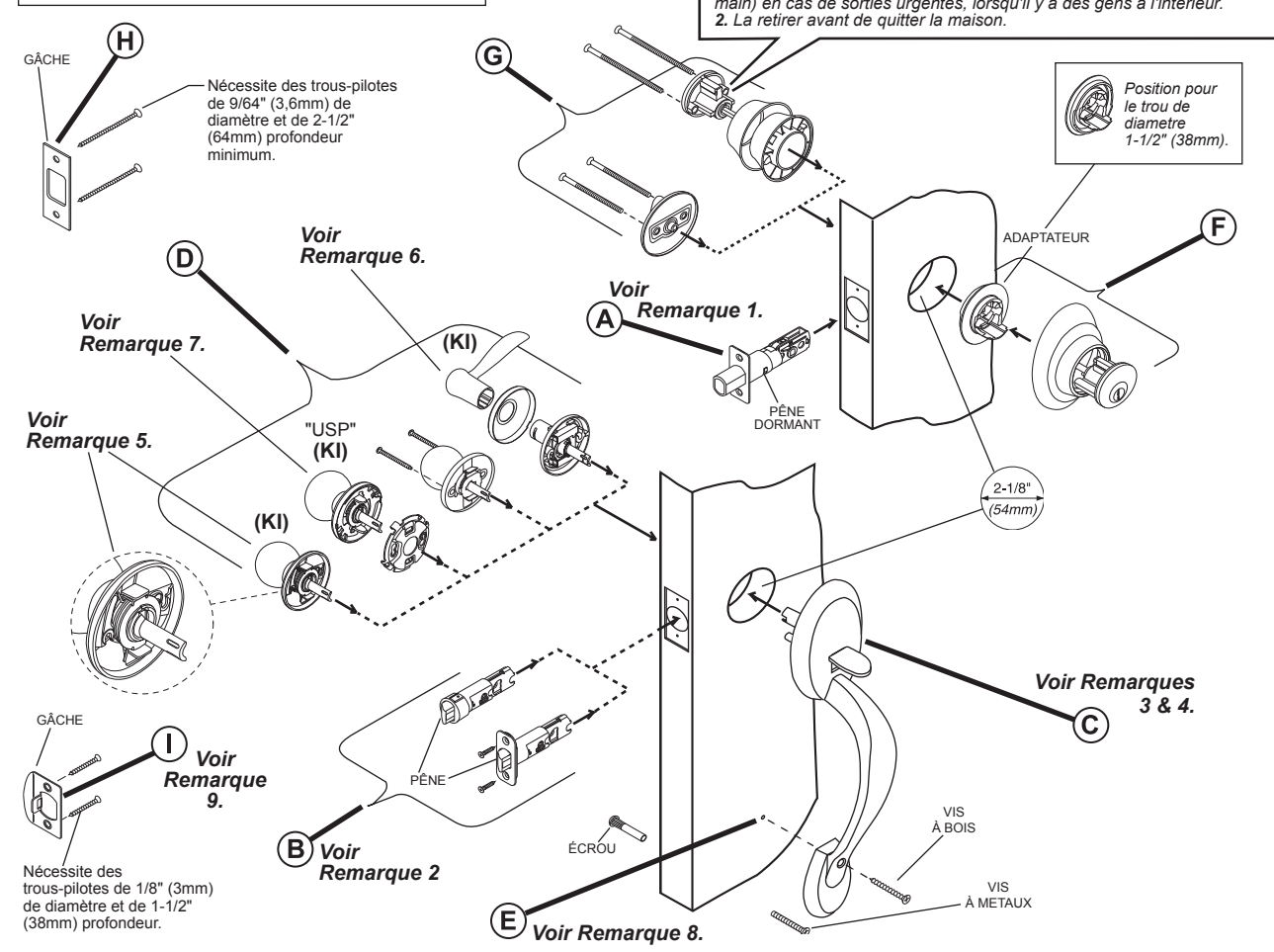
**B.** Si l'écartement de la porte est mesuré à 2-3/4" (70mm), passer à l'étape C & D pour régler l'écartement des verrous.

**C.** Faire tourner l'avant du verrou du pêne dormant pour le sortir comme illustré.



**E.** Si vous recevez l'option "non structurée" de verrou, opérez comme suit. Pour un verrou à enfoncement: Aligner l'ouverture de collier avec la forme du pêne et glissez-le dessus jusqu'aux entailles (a) sur le collier fermez-vous autour des goupilles (b) du verrou. Note, si le collier exige le déplacement, serrez le collier dur sur des côtés et l'enlevez. Pour un verrou avec tête: (1) Insérez le verrou dans le plat arrière (c), (2) positionner la têtère de côté par-dessus le pêne de verrou et pressez-le pour se relier à la plaque arrière.

**2. Suivre la séquence A — I.**



**Remarque 1.** Si le trou du pêne dormant a un diamètre de 1-1/2" (38 mm) et légèrement décentré, la partie supérieure du pêne dormant peut toucher le haut du trou lors du verrouillage et du déverrouillage. Il sera peut-être nécessaire de faire une petite découpe au ciseau à bois à cet endroit.

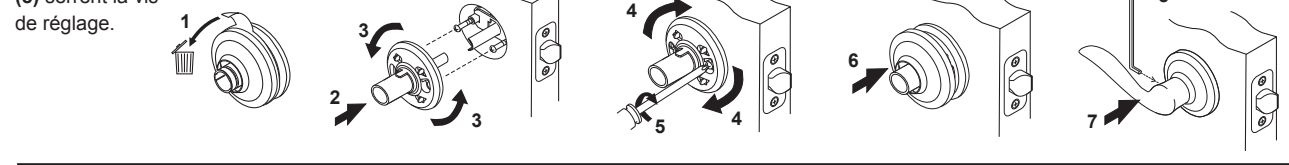
**Remarque 2.** Lors de l'installation du verrou inférieur, vérifiez si l'inclinaison du pêne du verrou est face au sens de fermeture de la porte. Note, lors du verrou à enfoncement: Alignez et insérez à la main le verrou dans le bord de la porte aussi loin que possible avant de l'enfoncer avec un mallet.

**Remarque 3.** La courbe de la tige demi-ronde devrait correspondre à l'ouverture de votre verrou. Dans le cas contraire, inversez la tige du mécanisme, tournez-la de 1/2 tour et relâchez.

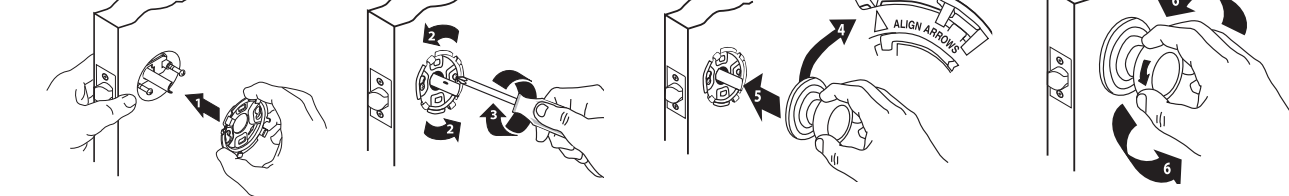
**Remarque 4.** Pour tout le produit avec (KI) "Kwik-Install" bouton ou levier. Monter les vis dans les tiges de l'ensemble de poignée et en faisant sortir les vis de 7/8" (22 mm). Pour les portes d'une épaisseur de 1-7/8" à 2-1/4" (57 mm), faire sortir les vis d'au moins 1-11/32" (34 mm).

**Remarque 5.** Pour un produit avec bouton (KI) "Kwik-Install": (1) Alignez la tige de l'ensemble de bouton dans la tige demi-ronde de l'ensemble de poignée et (2) tournez la base, vers la gauche, jusqu'à ce qu'elle soit en place de niveau. (3) Une fois niveau, faire tourner la base vers la droite et (4) serrer les vis.

**Remarque 6.** Pour un produit avec un (KI) "Kwik-Install" levier: (1) Enlevez la couverture, puis jetez le recouvrement de papier. (2) Avec l'ensemble de poignée à monté sur le côté intérieur de la porte, placez le montage intérieur, alignant des axes. (3) Tournez dans le sens contraire des aiguilles d'une montre pour recevoir les vis préinstallées. Une fois qu'il est serré contre la porte, (4) libérez pour lui permettre de tourner dans le sens des aiguilles d'une montre et (5) serrez les vis. Note, le resserrage occasionnel peut être exigé. (6) Installez la couverture. (7) Installez le levier. (8) serrent la vis de réglage.



**Remarque 7.** Pour un produit avec bouton "Kwik-Install" "USP" (KI): Une fois l'ensemble de poignée monté de niveau sur le côté extérieur de la porte, (1) placer la plaque de montage sur le côté intérieur de la porte. (2) Tourner la plaque de montage pour engager les vis et (3) serrer les vis. (4) Vérifier l'alignement des flèches à l'intérieur de l'ensemble de bouton (si nécessaire, tourner la languette pour aligner les flèches). (5) Placer l'ensemble de bouton sur la plaque de montage et (6) tourner le bouton vers la gauche pour le fixer (tourner le bouton jusqu'à ce que le pêne soit complètement rétracté).



**Remarque 8.** Fixer le bas de la poignée. Utilisez une vis à bois pour une porte en bois ou une vis à métaux avec écrou pour une porte métallique. Voir l'étape "F" au verso pour la profondeur et le diamètre du trou de vis. Ne serrez pas trop fort le vis.

**Remarque 9.** Les petits ajustements de la porte peuvent être effectués comme indiqué sur l'illustration.

**INSTRUCCIONES DE INSTALACIÓN EN ESPAÑOL**

Nota para producto "de Orden Especial" para puertas de 2-1/4" (57mm) de grosor: Antes de emperzar, véa al reverso de ésta hoja para instrucciones adicionales para paquetes para puertas gruesas.

Instrucciones de perforación al reverso.

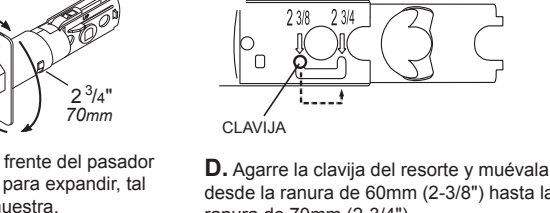
Lláme gratis para información de instalación  
1-800-327-LOCK U.S.A. & CANADA

**1. Prepare los pasadores.**

**A.** Determine la distancia al centro requerida midiendo de la orilla de la puerta al centro del orificio de 2-1/8" (54mm) de diámetro.

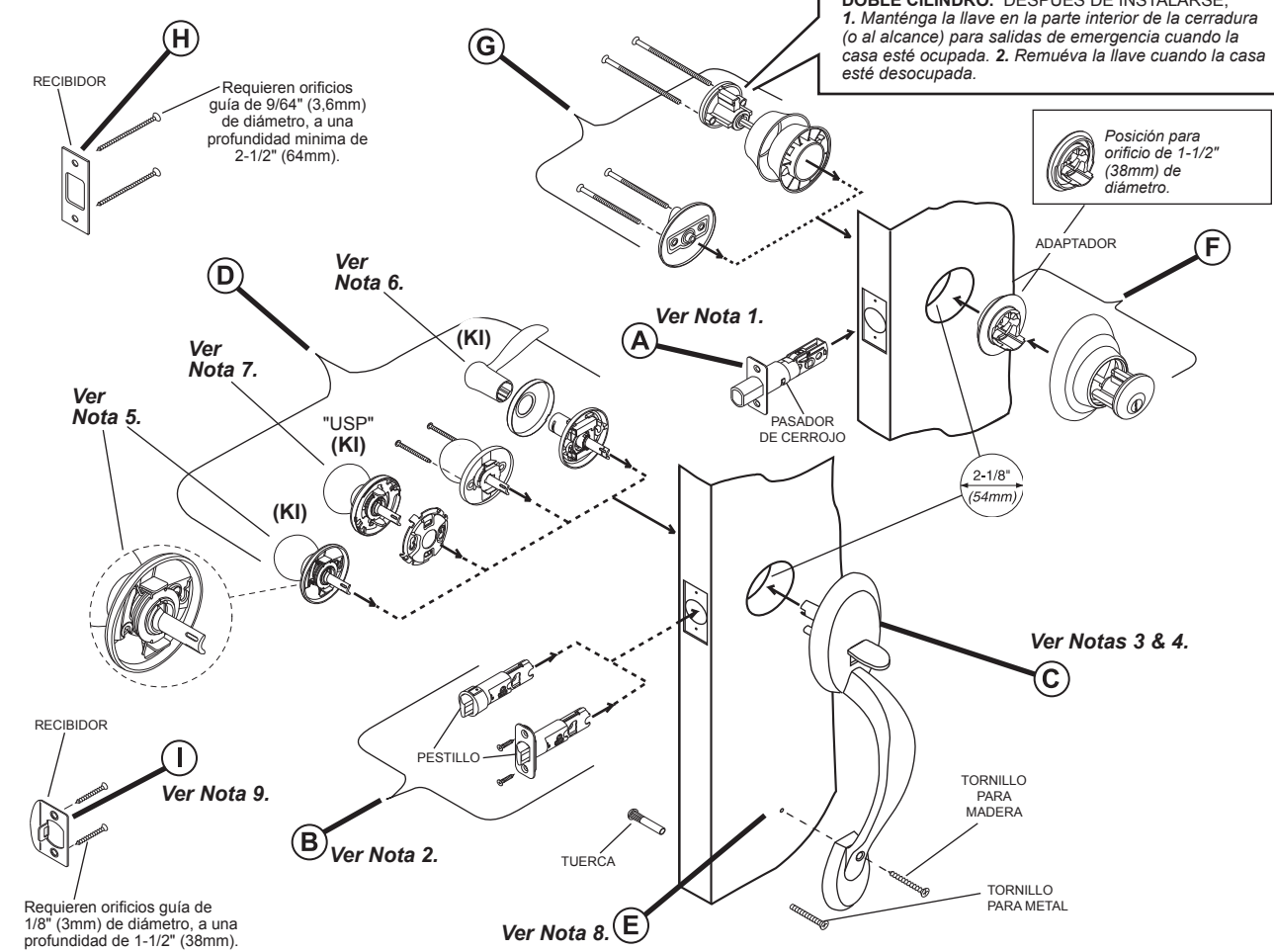
**B.** Si la distancia al centro de la puerta mide 70mm (2-3/4"), proceda con C y D para ajustar la distancia al centro de los pasadores.

**C.** Rote el frente del pasador del cerrojo para expandir, tal como se muestra.



**E.** Si usted recibió la opción no estructurada del cierre, siga de la forma siguiente. Para un pasador de entrada forzada: Alinee la apertura del collar con la forma del pestillo y deslicelo hasta que las muescas (a) sobre el collar se cierren con un chasquido alrededor de las clavijas (b) del pasador. Nota, si el collar requiere retro, exprima el collar firmemente el los lados y quítelo. Para un pasador con chapa exterior: (1) Inserte el pasador en la chapa posterior (c), (2) ubique la chpa exterior de-seada sobre el pestillo del pasador y únalo a la chapa posterior.

**2. Siga la secuencia A — I.**



**Nota 1.** Se el orificio del cerrojo es de 1-1/2" (38 mm) de diámetro y está un poco descentrado, la parte superior del pasador puede hacer contacto con la parte superior del orificio durante el cierre y la apertura. Tal vez sea necesario bajar un poco esta área.

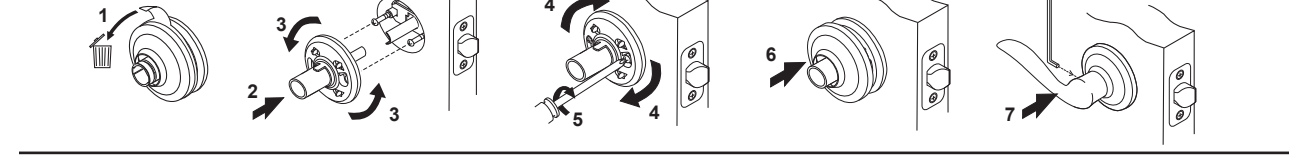
**Nota 2.** Cuando instale el pasador de abajo, asegurese de que el rebaje del pestillo este en dirección hacia donde cierra la puerta. Nota para pasador de inserción: Con la mano alineé y inserte el pasador en el borde de la puerta y presionelo lo más que pueda antes de usar el mazo.

**Nota 3.** La curva del eje semicircular debe coincidir con la abertura del pasador, si no es así, cambie la mano del candado como se muestra. Jale el eje semicircular y gírelo media vuelta (180°) luego suéltelo.

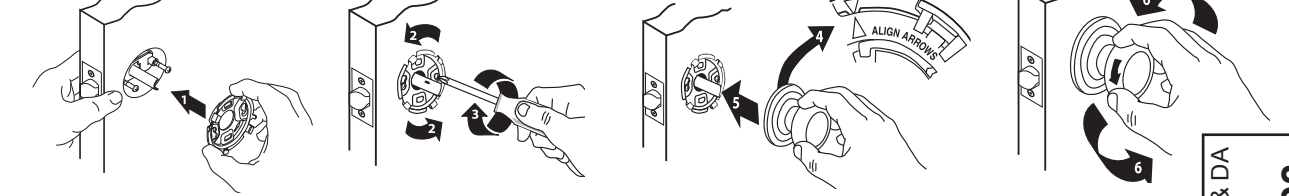
**Nota 4.** Para todos los productos con un perilla o manija "Kwik-Install" (KI). Instale los tornillos en los vástagos de la manija y deje que los tornillos sobresalgan 7/8" (22 mm). Para puertas gruesas de 1-7/8" a 2-1/4" (57 mm), deje que los tornillos más largos sobresalgan por lo menos 1-11/32" (34 mm).

**Nota 5.** Para producto con un perilla (KI) "Kwik-Install": (1) Alinee el eje de la unidad de la perilla, dentro el eje semicircular de la manija y (2) gire la base, a la izquierda, hasta que se asienta a ras. (3) Una vez que ras, gire la base hacia la derecha y (4) apriete los tornillos.

**Nota 6.** Para producto con una (KI) "Kwik-Install" manija: (1) Saque y deseché el forro de papel. (2) Con el manija montado en el lado exterior de la puerta, monte la unidad interior, alineando los ejes. (3) Rote a la izquierda para recibir los tornillos. Una vez que sea plano en puerta, (4) relaje el asiento de la base para permitir que la base rote a la derecha y (5) apriete los tornillos. Nota, el volver a apretar en ocasiones puede ser requerido. (6) Presione la cubierta sobre la base. (7) Instale la manija. (8) Apriete el tornillo de presión.



**Nota 7.** Para producto con un perilla "Kwik-Install" "USP" (KI): Una vez que haya instalado la manija alineada con el lado exterior de la puerta, (1) coloque la chapa de montaje del lado interior de la puerta. (2) Gire la chapa de montaje para capturar los tornillos y (3) apriete los tornillos. (4) Verifique que las flechas en el interior de la unidad del pomo estén alineadas (si fuese necesario, gire la lengüeta para alinear las flechas). (5) Coloque la unidad del pomo sobre la chapa de montaje y (6) gire el pomo hacia la izquierda para que quede firme (gire el pomo hasta que el pasador se repliegue completamente).



**Nota 8.** Para asegurar la parte inferior de la manija. Use el tornillo para madera en puertas de madera ó el tornillo para metal con la tuerca en puertas de metal. Véa el paso "F" al reverso de ésta hoja para diámetro y profundidad del orificio para el tornillo. No sobre apriete el tornillo.

**Nota 9.** Para una instalación más ajustada, hagase como se muestra.



