

# Vacuum cleaner

---

## User manual

VS15T70\*\*\*\* Series / VS20T75\*\*\*\* Series

---

- Before operating this unit, please read the instructions carefully.
- For indoor use only



**SAMSUNG**

# Contents

---

## PREPARATION

Safety information 3

## INSTALLATION

Name of the parts 13

Accessories 14

Installing the wall mount 15

Assembling the wall mount 15

Installing the wall mount 15

## OPERATION

Using the vacuum cleaner 16

Using the wall mount 16

Charging the battery 17

Operating the vacuum cleaner 18

Using the accessories 19

## MAINTENANCE

Maintaining the vacuum cleaner 21

When to empty the dustbin 21

Emptying the dustbin easily 21

Emptying and cleaning the dustbin 21

Cleaning the filter 23

Cleaning the accessories 23

## APPENDIX

Notes and cautions 25

Battery usage 25

Operation 27

Maintenance 28

Troubleshooting 29

# Product Specification

---

Model		VS20T75****	VS15T70****
Power		100-240 V~ 50-60 Hz	
Rated power consumption		550 W	410 W
Battery specification		Lithium-ion 21.9 V, 2850 mAh, 6 cell	Lithium-ion 21.6 V, 1800 mAh, 6 cell
Charging time		3.5 hours	
Cleaning time (Default : MID)	Handy	Approximately 6 minutes (MAX) / Approximately 30 minutes (MID) / Approximately 60 minutes (MIN)	Approximately 5 minutes (MAX) / Approximately 20 minutes (MID) / Approximately 40 minutes (MIN)
	Soft Action Brush	Approximately 9 minutes (MAX) / Approximately 20 minutes (MID) / Approximately 40 minutes (MIN)	Approximately 6 minutes (MAX) / Approximately 20 minutes (MID) / Approximately 30 minutes (MIN)
	Turbo Action Brush	Approximately 9 minutes (MAX) / Approximately 20 minutes (MID) / Approximately 35 minutes (MIN)	Approximately 5 minutes (MAX) / Approximately 18 minutes (MID) / Approximately 27 minutes (MIN)

\* Charging and cleaning time may differ depending on the brushes and the conditions of use.

# Safety information

---

- Before operating the appliance, please read this manual thoroughly and keep it for your reference.
- Because the following operating instructions cover various models, the characteristics of your vacuum cleaner may differ slightly from those described in this manual.

## Caution/Warning symbols used

---

### **WARNING**

Indicates that a danger of death or serious injury exists.

### **CAUTION**

Indicates that a risk of personal injury or material damage exists.

## Other symbols used

---

### **NOTE**

Indicates that the following text contains additional important information.

## State of California Proposition 65 Warning (US only)

### **WARNING**

This product contains chemicals known to the State of California to cause cancer and birth defects or other reproductive harm.



For battery recycling go to [call2recycle.org](http://call2recycle.org)  
or call 1-800-822-8837

---

Failure to meet these requirements could cause damage to the internal parts of the vacuum and void your warranty.

## General

---

- Read all instructions carefully. Before switching the vacuum on, make sure that the voltage of your electricity supply is the same as that indicated on the rating plate at the rear of the handy vacuum cleaner (battery contact side).
- **WARNING** : Do not use the vacuum cleaner on a wet rug or floor.
- Close supervision is necessary when any appliance is used by or near children. Do not allow the vacuum cleaner to be used as a toy. Do not allow the vacuum cleaner to run unattended at any time. Use the vacuum cleaner only for its intended purpose as described in these instructions.
- Do not use the vacuum cleaner without a dustbin.
- Empty the dustbin before it is full to maintain the highest efficiency.
- Do not use the vacuum cleaner to pick up matches, live ashes or cigarette butts. Keep the vacuum cleaner away from stoves and other heat sources. Heat can deform and discolor the plastic parts of the unit.
- Avoid picking up hard, sharp objects with the vacuum cleaner as they may damage the vacuum's parts.
- Do not block the suction or the exhaust port.
- To avoid damage, remove the plug by grasping the plug, not by pulling the cord.



- 
- This appliance is not intended for use by persons (including children) with reduced physical, sensory or mental capabilities, or lack of experience and knowledge, unless they have been given supervision or instruction concerning use of the appliance by a person responsible for their safety. Children should not clean or perform maintenance on the vacuum without adult supervision.
  - Children should be supervised to ensure that they do not play with the appliance.
  - The battery must be removed from the main unit before cleaning or performing maintenance on the vacuum.
  - The use of an extension cord is not recommended.
  - If your vacuum cleaner is not operating correctly, switch off the power supply and consult an authorized Samsung service agent.
  - If the power cord is damaged, it must be replaced by a Samsung service center to avoid any electrical hazards.
  - Do not use to suction up water.
  - Do not immerse in water for cleaning.
  - Please contact Samsung or a Samsung service center for a replacement if one is needed.

---

## Wall mount

---

- Do not modify the polarized plug to fit a non-polarized outlet or extension cord.
- Do not use outdoors or on wet surfaces.
- Unplug the wall mount from the outlet when not in use and before servicing.
- Use only the wall mount supplied by the manufacturer to recharge.
- Do not use with a damaged cord or plug.
- Do not pull or carry by the cord, use the cord as a handle, close a door on the cord, or pull the cord around sharp edges or corners. Keep the cord away from heated surfaces.
- Do not use extension cords or outlets with inadequately rated current.
- Do not charge a non-rechargeable battery.
- Do not unplug by pulling on the cord. To unplug, grasp the plug, not the cord.
- Do not mutilate or incinerate batteries as they will explode at high temperatures.
- Do not attempt to open the wall mount. Repairs should be only carried out by a qualified Samsung service center.
- Do not expose the wall mount to high temperatures or allow moisture or humidity of any kind to come into contact with the wall mount.

---

## Vacuum cleaner

---

- Do not pick up hard or sharp objects such as glass, nails, screws, coins, etc.
- Do not use without a filter in place. When servicing the unit, never put fingers or other objects into the fan chamber in case the unit accidentally turns on.
- Do not put any objects into openings. Do not use with any openings blocked. Keep openings free of dust, lint, hair, and anything that may reduce air flow.
- Do not pick up toxic materials (chlorine bleach, ammonia, drain cleaner, etc.).
- Do not pick up anything that is burning or smoking, such as cigarettes, matches, or hot ashes.
- Do not use the vacuum cleaner in an enclosed space filled with vapours given off by oil based paint, paint thinner, moth proofing substances, flammable dust, or other explosive or toxic vapours.

## Installation

---

- If you have a problem with installing the wall mount, contact a Samsung service center.
- \* Injury or product malfunction from not installing the wall mount correctly may not be compensated.

---

## Power related

---

### **WARNING**

- When installing the wall mount, do not bend the battery charger with excessive force or put heavy objects on the battery charger.
  - Otherwise, electric shock or fire may occur.
- If there is dust, water, etc. on a pin or contact point of the power plug, wipe them carefully.
  - Otherwise, abnormal operation or electric shock may occur.
- Do not pull the cord and do not touch the plug with wet hands.
- Do not plug the wall mount into a power source with the incorrect voltage. Do not plug the wall mount into a multi-outlet or power strip. Do not leave the battery charger lying on the floor. Attach the cord close to a wall.
  - Otherwise, electric shock or fire may occur.
- Do not use a damaged power plug, battery charger, or loose power outlet.
  - Otherwise, electric shock or fire may occur.
- If the battery charger is damaged, have a Samsung authorized service center replace the battery charger with a new battery charger.
  - Otherwise, electric shock or fire may occur.

## Operation

---

### **WARNING**

- Do not touch the charging terminal of a vacuum or wall mount with chop sticks, metal screw drivers, forks, knives, etc.
  - Otherwise, product malfunction or electric shock may occur.
- Make sure that the battery terminals of the wall mount do not come into contact with a conductor such as a bracelet, watch, metal rod, nail, etc.
- Make sure that any liquid such as water or juice is not allowed to enter the vacuum cleaner or the wall mount.
  - Otherwise, electric shock or fire may occur.

- 
- Do not use the wall mount for other purposes.
    - Otherwise, severe damage to the wall mount or fire may occur.
  - Do not vacuum liquid, blades, pins, embers, etc. during cleaning.
    - Otherwise, abnormal operation or product damage may occur.
  - Do not step on the product body or strike the product.
    - Otherwise, an injury or product damage may occur.
  - The brush and air outlet should not be blocked during cleaning.
    - Otherwise, product malfunction or fire may occur due to overheating of the product.
  - This product is intended for household use only. Do not use this product for heavy duty cleaning, commercial cleaning, industrial cleaning, or cleaning outdoors, especially on stone or cement. Do not use to pick up chalk powder in and around billiard tables or in hospital aseptic rooms.
    - Otherwise, abnormal operation or product damage may occur.
  - Do not use the product near heating appliances such as heaters, or in areas containing combustible sprays, or flammable materials.
    - Otherwise, fire or product deformation may occur.
  - Before using the product, make sure that the filters are correctly inserted.
    - Otherwise, dust can enter the motor inside the main body and cause product damage. Suction force can decrease.
  - If there is a gas leak or combustible spray is used, do not touch the power outlet and open the window for ventilation.
    - Otherwise, an explosion or fire may occur.
  - If the vacuum makes a strange sound or emits a smell or smoke, turn off the vacuum immediately, and then contact a Samsung service center.
    - Otherwise, electric shock or fire may occur.

---

**⚠ CAUTION**

- Do not use the product near combustible material. Also do not use:
  - In a place where a burning candle or desk lamp is placed on the floor.
  - In an area where an unattended place heater is turned on or an area in which there are unextinguished embers in a fireplace, in an ashtray, etc.
  - In a place where there are combustible materials such as gasoline, alcohol, thinner, ashtrays with unextinguished cigarettes, etc.
- Do not allow children to cling to or push the wall mount.
  - Personal injury, product and floor damage may occur.
- When you need to store the vacuum cleaner for a short time during cleaning, turn the vacuum off and lay it on the floor.
  - Otherwise, the vacuum cleaner may fall and could cause an injury or severe product damage.
- Do not charge the product near a window, heater, toilet, bathroom, etc.
- After using the vacuum cleaner, you should store it in the wall mount or lay it safely on the floor.
  - Otherwise, the product may fall and could cause an injury or severe product damage.
- Do not store the vacuum cleaner by leaning it against a wall or table.
- Do not use the vacuum cleaner for other than its intended purpose. (Do not allow children to ride on or play with the product.)
  - An injury or product damage may occur.
- Before plugging in or unplugging the wall mount, turn off the vacuum and make sure that the pins of the power plug do not come into contact with your hands.
  - Otherwise, fire or electric shock may occur.

- 
- When using the vacuum cleaner, be careful not to hurt yourself on the moving or spinning parts.
    - Be careful not to suction body parts into a brush of the vacuum cleaner (Hair, etc.).
  - When cleaning the wall or ceiling, use both hands.
  - Use both hands to clean with the vacuum. If you clean with one hand, you can damage your wrist or drop the vacuum and cause an injury or damage the vacuum.
  - When assembling the vacuum, be careful not to catch your fingers or hands in the movement fold of the handle.
  - Do not use the vacuum cleaner on objects that can be easily scratched (monitors, stainless steel appliances, etc.).
  - Do not store the vacuum cleaner inside a car.
  - Do not use water to clean the vacuum cleaner when in use.
  - Use the vacuum cleaner in dry places only.
  - Do not use the vacuum cleaner in wet places or on water.
  - Do not use the vacuum cleaner to pick up spilled beverages or pet waste.
  - Do not use the vacuum cleaner in direct sunlight or high heat.

## Maintenance

### **WARNING**

- Before removing foreign matter inside the vacuum, turn off the vacuum cleaner first.
  - If the vacuum is on while you are removing the foreign matter, you can hurt yourself or damage the vacuum.
- When cleaning the exterior of the product, turn off the product first and then wipe it with a dry towel. Do not spray water directly onto the product or wipe it with volatile materials such as benzene, thinner, or alcohol.
  - If water gets into the product and an error occurs, turn off the product and contact a Samsung service center.
- Unplug the charging stand before cleaning it.
- When cleaning the washable parts, do not use alkaline detergent, acid, industrial detergent, air freshener, acetic acid, etc.
  - Otherwise, product damage such as plastic breakage, deformation, discoloration, printing deterioration, etc. may occur.

Washable Parts		Dustbin, washable micro filter, Fine Dust Filter, metal mesh grille filter, dry cloth
Acceptable detergent	Neutral	Dish washing detergent
Prohibited detergent	Alkaline	Lox, mold cleaner, etc.
	Acid	Paraffin oil, an emulsifier, etc.
	Industrial cleaners	NV-I, PB-I, Opti, alcohol, acetone, benzene, thinner, etc.
	Air freshener	Jet spray air fresheners (coffee flavor, herb, etc.)
	Oils	Animal oils, vegetable oils
	Etc.	Edible acetic acid, vinegar, glacial acetic acid, etc.

### **CAUTION**

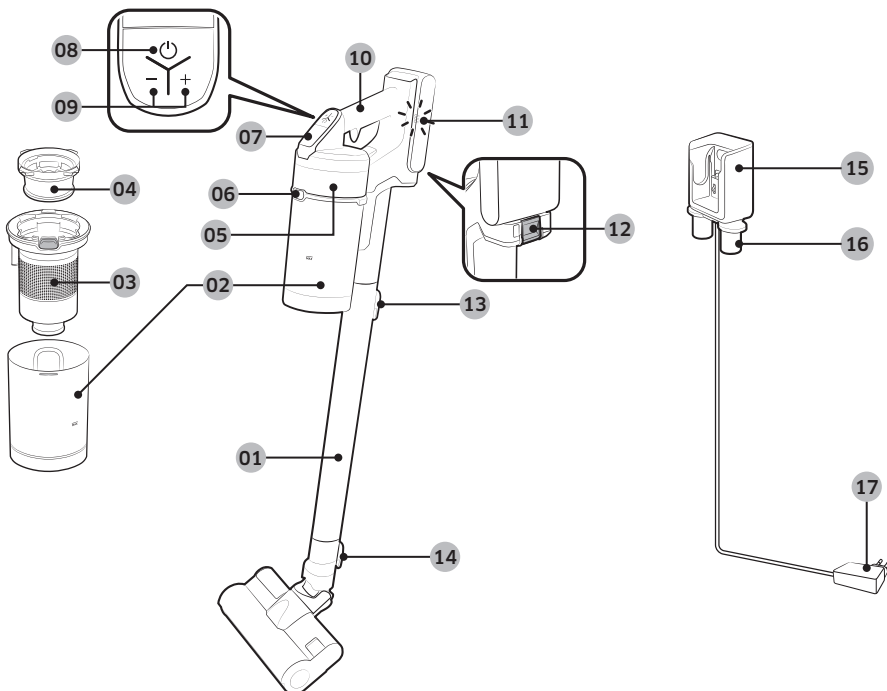
- Do not push the vacuum cleaner while it is stored in the wall mount.
  - Personal injury, floor and product damage may occur.



# Name of the parts

## NOTE

- The wave pattern on the exterior of the product is a natural appearance due to the use of pearl plastic materials and its pearl distribution.



- |                                 |                            |
|---------------------------------|----------------------------|
| 01 Pipe                         | 11 Battery level indicator |
| 02 Dustbin                      | 12 Battery release button  |
| 03 Metal mesh grille filter     | 13 Pipe release button     |
| 04 Washable micro filter        | 14 Brush release button    |
| 05 Fine Dust Filter             | 15 Vacuum charging part    |
| 06 Dustbin release button       | 16 Accessory holder        |
| 07 Display                      | 17 Battery charger         |
| 08 Power (⏻) button             |                            |
| 09 Suction power control button |                            |
| 10 Handle                       |                            |

### \* Battery Spec

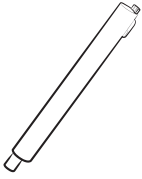
VS20T75\*\*\*\* Series : Lithium-ion 21.9 V, 2850 mAh, 6 cell

VS15T70\*\*\*\* Series : Lithium-ion 21.6 V, 1800 mAh, 6 cell

\* Those two batteries are not compatible with each other.

# Accessories

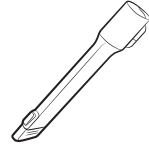
Accessories may differ depending on the models.



Pipe



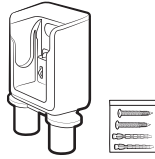
Combination Tool



Extension Crevice Tool



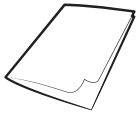
Battery



Wall mount  
(Screws: 2 EA /  
Screw anchors: 2 EA)



Battery charger



User manual



\*Mini Motorized Tool



\*Soft Action Brush



\*Turbo Action Brush



\*Flexible Tool



\*Clean station

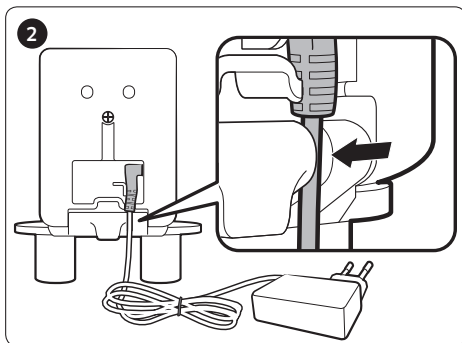
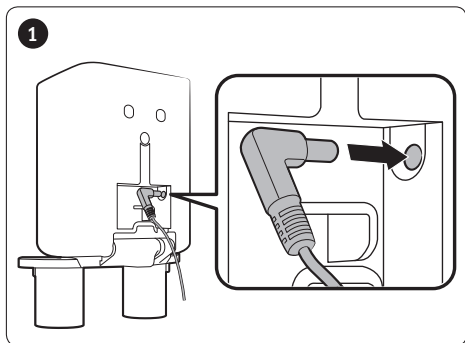
\* Optional

# Installing the wall mount

## ⚠ CAUTION

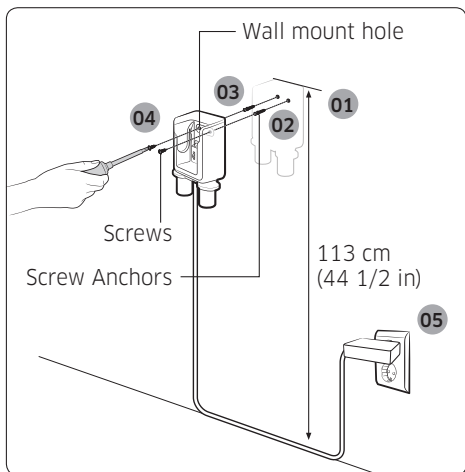
- The wall mount's mounting screws must be affixed to a hard wall or underlying wall stud.
  - If you install the wall mount into drywall, you must screw the supporting screws into an underlying stud.

## Assembling the wall mount



- To disassemble the wall mount, follow steps in reverse order.

## Installing the wall mount



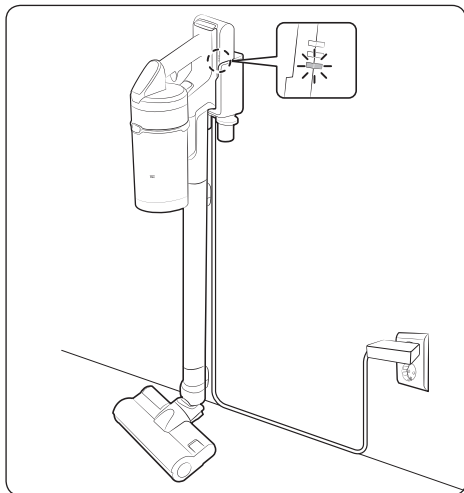
- 01** The wall mount installation should be set so the top of the wall mount is 113 cm (44 1/2 in) from the floor.
- 02** Using the wall mount as a template, mark where the screw holes will be placed.
- 03** Drill the holes to a depth of 50 mm (2 in) using a 6 mm (1/4 in) drill bit, and put the provided screw anchors into the hole.
- 04** Fix the wall mount to the wall with the provided screws.
- 05** Plug in the wall mount, place the vacuum into the wall mount, and then confirm that the battery level indicator is displayed.



\* Please refer to the QR code for detailed information on the installation of the wall mount.

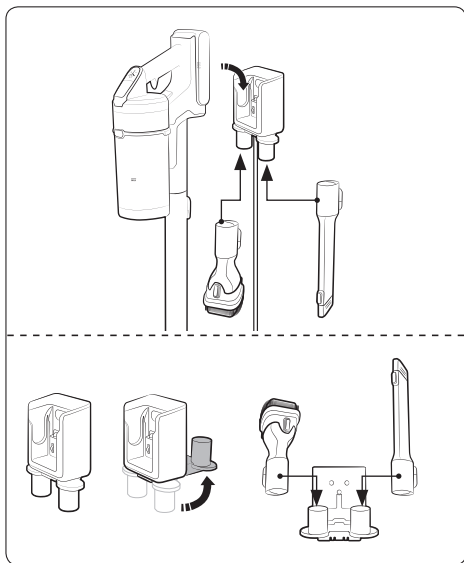
# Using the vacuum cleaner

## Using the wall mount



### Charging

- \* Make sure the back of the battery is correctly placed onto the vacuum charging part.
- \* Check if the battery level indicator is displayed while charging.
- \* The battery level indicator blinks while charging. When charging is complete, the blinking stops and the light level dims.



### Storing the accessories

#### Wall mount

- \* When accessories are disassembled to be stored, dust may fall from the suction part of the vacuum cleaner.
- \* After cleaning, operate in MAX mode for 10 seconds.

#### Desk charger

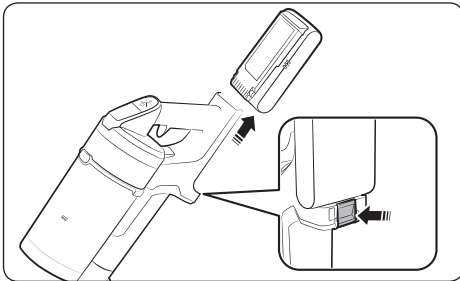
- \* Place the desk charger on a desk after folding the accessory holders and assemble the accessories to the holders as shown in the picture.
- \* If the Extension Crevice Tool is inserted first, the accessory holders can be folded more easily.

## Charging the battery

- \* When the battery level indicator is at its lowest level and blinks (🔋) charge the battery.
- \* When charging the vacuum, make sure the connection part of the wall mount is correctly connected.
- \* The vacuum cleaner cannot be used while it is charging.

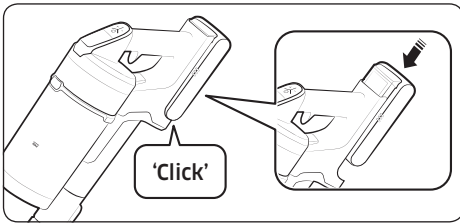
### ⚠ CAUTION

- Before ejecting the battery, the product must be turned off. (If the battery is forcibly ejected while the vacuum is operating, the vacuum can malfunction.)
- Be careful not to drop the battery. If you do, you can injure yourself or damage the battery.



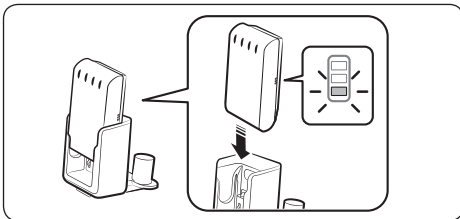
### Ejecting the battery

Press the battery release button at the rear of the handle to eject the battery.



### Re-inserting the battery

Push the battery to the end until you hear it click.

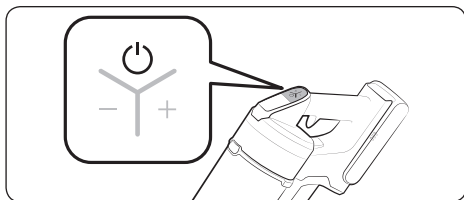


### Charging with a desk charger

- Charge the battery at the desk charger.
- Push the battery in firmly.
- Check if the battery level indicator is displayed while charging.

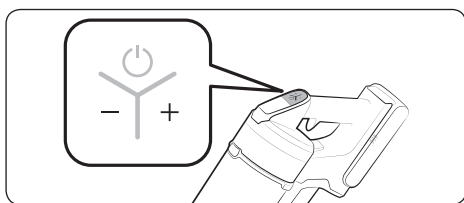
## Operating the vacuum cleaner

If the brush clings to floors (such as a carpet, a mat, or bedding, etc.) or does not spin properly, change the suction power to 'MIN' or 'MID' mode.



### Power (⏻) on / off

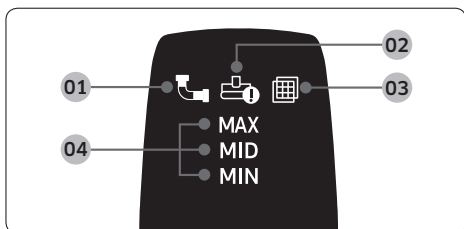
When pressing the power button, the vacuum cleaner starts operation in 'MID' mode.



### Controlling suction power

You can control the suction power of the vacuum cleaner.

- + button: Increases suction power.
- - button: Decreases suction power.

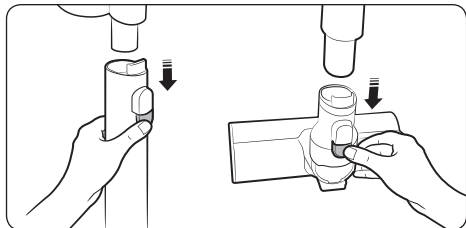


### Checking the display

- 01 Clogged:** Something is clogging the dustbin, pipe, or the connected suction accessory.
- 02 Spinning brush stuck:** Something is stuck in the connected spinning brush accessory.
  - \* The spinning brush stuck display will not turn on if the spinning brush motor stops because it has overheated.
- 03 No Filter:** The washable micro filter is not assembled correctly
- 04 Suction power:** Displays the current suction power.
  - \* If either **01**, **02**, or **03** blinks a few times and the vacuum cleaner stops operation, please take action by referring to the maintenance part of this manual.

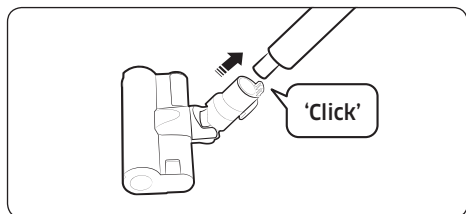
## Using the accessories

If the spinning brush stops working, check whether it has overheated or has something stuck in it. (Please refer to the troubleshooting part of this manual.)



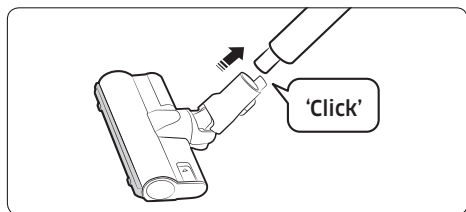
### Disassembling the accessories

- When disassembling the pipe, press the release button at the rear of the pipe.
- Before disassembling the accessories, operate in MAX mode for more than 10 seconds to clean the accessories of any remaining dust or foreign matter.
- When disassembling the brush, press the release button at the rear of the brush.



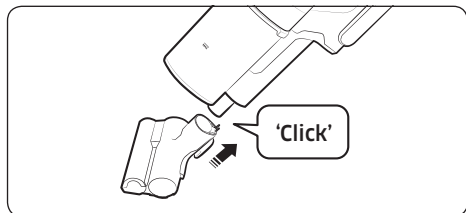
### Soft Action Brush

Use to clean a wood or linoleum floor.



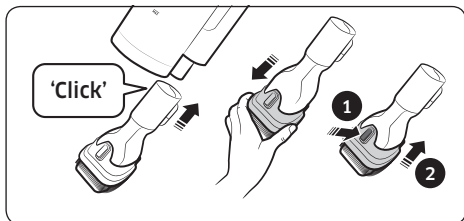
### Turbo Action Brush

Use to clean various floor conditions at home, it is also suitable to clean carpet.



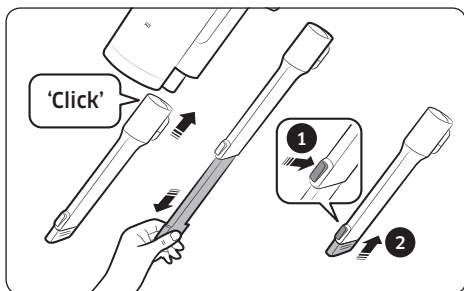
### Mini Motorized Tool

Use to clean bedding.



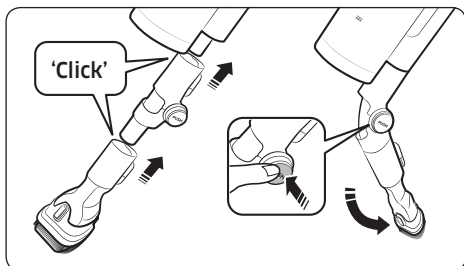
### Combination Tool

Use to remove dust from curtains, furniture, sofas, etc.



### Extension Crevice Tool

Use to remove dust from grooves of window frames, chinks, corners, etc.



### Flexible Tool

Use to clean the places hard to reach such as the upper or rear parts of furniture, or ceilings.

#### NOTE

- The Flexible Tool can only be connected to the Combination Tool or the Extension Crevice Tool.



# Maintaining the vacuum cleaner

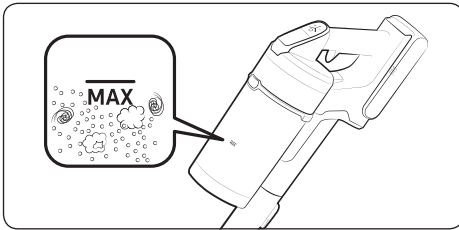


※ For detailed information, please refer to the QR code.

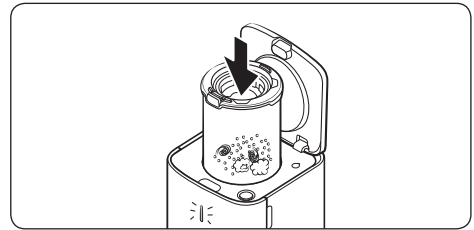
## ⚠ CAUTION

- Turn off the vacuum cleaner before cleaning it.
- If the dustbin or filter is filled with dust, the vacuum cleaner may stop to prevent overheating.
- You should clean the dustbin or filter before it fills to the MAX line.

## When to empty the dustbin

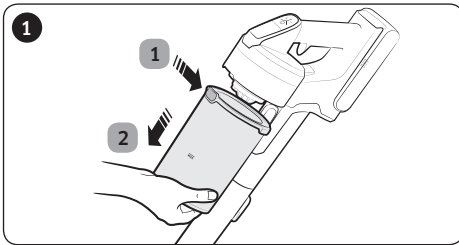


## Emptying the dustbin easily

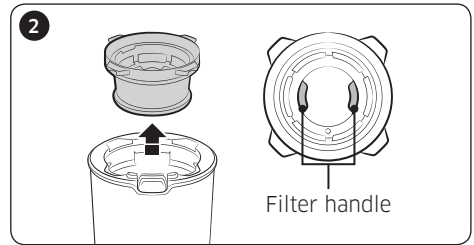


If you use the clean station, you can empty the dustbin without causing dust clouds.

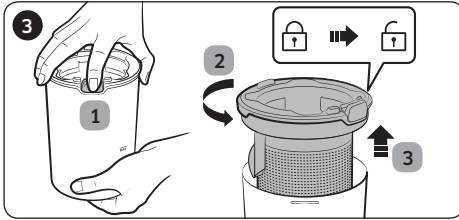
## Emptying and cleaning the dustbin



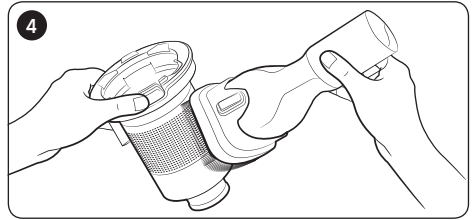
- 1 After pressing the dustbin release button,
- 2 pull the dustbin in the direction of the arrow.



Pull the washable micro filter out by pulling up on the filter handles inside the washable micro filter. (marked PULL)

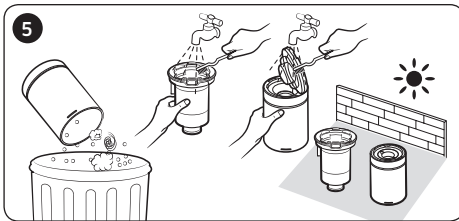


1 While pressing the button, 2 turn the dustbin cover and 3 remove it from the dustbin.



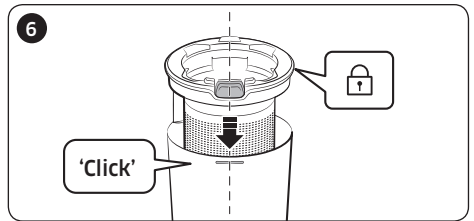
Brush the dust off the metal mesh grille filter with the combination tool.

\* Do not pull the rubber attached to the metal mesh grille filter.

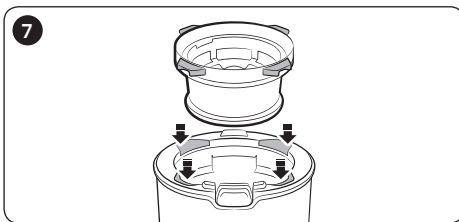


After emptying the dustbin, clean it and dry in the shade.

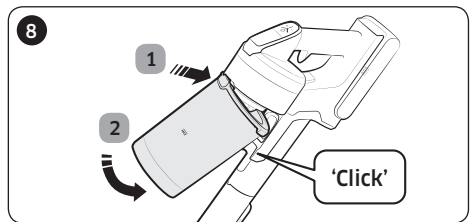
\* When heat is applied, product malformation may occur.



Reassemble the dustbin cover aligning the dustbin release button with the groove of dustbin.



Put the washable micro filter in the dustbin cover by fitting in grooves of the dustbin cover.



Assemble the dustbin to the vacuum in the order shown in the image by pushing it until you hear it click.

---

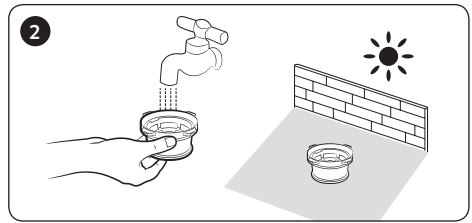
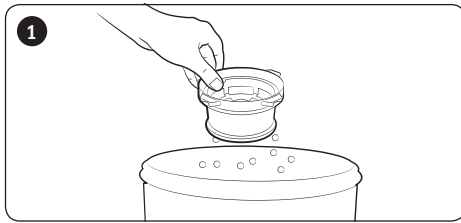
## Cleaning the filter

---

- To maintain the best performance of the filter, remove the dust on the filter frequently and clean the filter with water once a month.
  - After cleaning, dry completely for more than 24 hours in the shade before use.
  - When heat is applied, product malformation may occur.

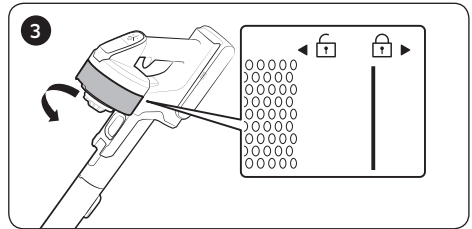
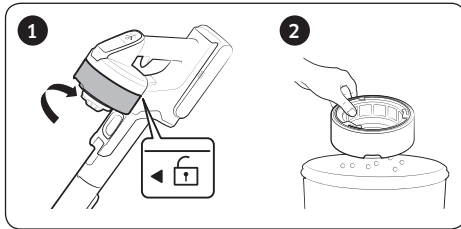
### Washable micro filter

---



### Fine Dust Filter

---

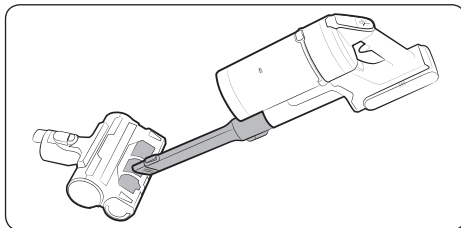


\* When assembling, turn the filter until the line below the lock image is not visible.

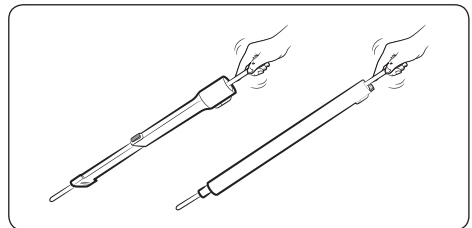
## Cleaning the accessories

---

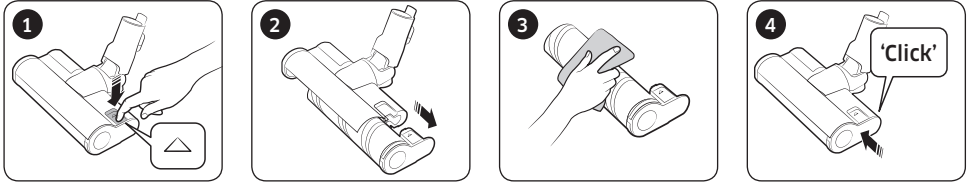
### Mini Motorized Tool



### Extension Crevice Tool / Pipe



## Soft Action Brush



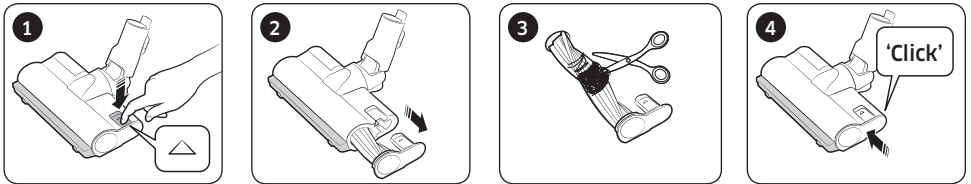
### NOTE

- When foreign matter remains on the brush, remove it with a wet tissue or a dry cloth.

### CAUTION

- Do not clean the spinning brush and suction part with water.
- Do not use the Soft Action Brush to remove moisture such as spilled liquid or pet's waste.

## Turbo Action Brush



- If the foreign matter is not removed, use scissors to remove it.

### NOTE

- If a cloth or other foreign matter is vacuumed up and tangled with the spinning brush, the spinning brush will stop working to protect the brush motor. After cleaning the brush, turn the power off and then on again.
- If a brush does not work after cleaning, turn the power off and then on again.
- When cleaning the brush, be careful not to catch your fingers in the fold of the brush.

# Notes and cautions

---

## Battery usage

---

### NOTE

- If your vacuum cleaner does not work after you charge the battery, change the battery. If it still does not work with the new battery, contact a Samsung service center.
- When you purchase a battery in a Samsung service center, check for the genuine Samsung logo on the battery (**SAMSUNG**) and the battery name (VS20T75\*\*\*\* Series: VCA-SBT90 / VS15T70\*\*\*\* Series: VCA-SBT90E).

### CAUTION

- Do not disassemble the battery or the wall mount.
- Do not apply heat to the battery and do not put the battery in a fire.
- As the battery is manufactured only for this product, do not use the battery for other electronic appliances or other purposes.
- Removing the battery during operation may cause product malfunction.
- If the battery is removed while the vacuum cleaner motor is operating, the battery may not work for 30 seconds after being re-attached for safety reasons.
- Battery charging time and usage time may shorten with increased battery use. When the battery no longer charges or runs down quickly, replace the exhausted battery with a new one.
- Use only the wall mount and batteries provided by Samsung.
- Before inserting the battery, confirm that the battery is being inserted in the correct direction and orientation.
- When discarding a dead battery, put it into a battery collection box for recycling.

- 
- If you are not going to use your vacuum cleaner for a long time, detach the battery from the vacuum.
  - When attaching the battery to the vacuum, insert it until you hear a click. This assures that the battery is firmly attached.
    - Otherwise, the battery may fall and could cause product damage or injury.
  - Do not drop or strike the battery or subject it to a sudden shock.
  - Do not disassemble the battery and make sure that you do not create a short circuit across the plus (+) and minus (-) terminals.
  - Leaks from battery cells can occur under extreme usage or temperature conditions. If the liquid gets on your skin, wash the affected area quickly with water. If the liquid gets into your eyes, flush them immediately with clean water for a minimum of 10 minutes. Seek medical attention.
  - To protect the motor and battery, the vacuum cleaner may not operate when the temperature is lower than 5 °C or higher than 45 °C.
  - If you are not going to use the vacuum for a long period of time or you're going to be away from home for a long period of time, unplug the wall mount, and then detach the wall mount from the battery. When the battery is not being charged and not being used, it will slowly discharge.
  - When the battery level is low, recharge it. If the level of the battery remains low for a long period of time, it can cause the performance of the battery to degrade.

---

## Operation

---

### NOTE

- If excessive force is applied to a brush or foreign matter is caught in the spinning brush, the brush may stop working to protect the motor or vacuum. Turn the vacuum off, remove the foreign matter, and then turn the vacuum on. If the vacuum does not start, turn it off and then on again.
- Static electricity may occur depending on the humidity, temperature, or floor material, etc. in your home. If it happens repeatedly, contact a Samsung service center.
- Please charge the battery fully:
  - Before using a newly purchased battery for the first time or if you haven't used the battery for a long time.
  - When the battery level indicator is on the lowest indication and blinks.

### CAUTION

- When the spinning brush inside a brush is working, do not touch the brush.
  - Otherwise, your hand can be caught and it may cause an injury.
- Do not use the vacuum cleaner on items that can be scratched (TV and monitor screens, etc.)

---

## Maintenance

---

### NOTE

- Sometimes the wheel of a brush can scratch the floor. Before using the vacuum cleaner, check the wheels of the brush.
  - If there is foreign matter on the wheel of the brush which cannot be removed easily, contact a Samsung service center.

### CAUTION

- Storing the vacuum cleaner in sunlight for long hours may cause parts of the vacuum to deform or discolor. Therefore, after cleaning the parts of the vacuum cleaner, dry them in the shade.
- Do not clean the brush of the vacuum cleaner with water. Cleaning it with water can cause the brush to deform or discolor.
- Before cleaning the wall mount, you must unplug the wall mount.
- If you notice a continuous reduction in suction or the vacuum cleaner overheats abnormally, replace the Fine Dust Filter.
- After cleaning <a dustbin>, <a metal mesh grille filter>, or <a washable micro filter> with water, dry in the shade.
  - When heat is applied, product malformation may occur.



# Troubleshooting

Before calling for service, review the problems and solutions below. If none of the suggested solutions resolve your problem, please visit our website at [www.samsung.com](http://www.samsung.com) or call Samsung Customer Care. Note that you will be charged for any service calls in which no defects were found.

Problems	Solutions
The vacuum cleaner does not work.	<ul style="list-style-type: none"> <li>• Check the battery level and charge the battery.</li> <li>• Check whether the product is turned off, and then press the power button to turn it on.</li> <li>• Check whether the pipe, dustbin or brush is blocked.</li> <li>• Check whether the washable micro filter is inserted correctly.</li> <li>• If the vacuum has not been used for a long time, charge the battery.</li> <li>• If the battery dies, replace the battery.</li> </ul>
Suction force decreases suddenly and the vacuum makes a vibrating sound.	<ul style="list-style-type: none"> <li>• Check whether a brush, dustbin or pipe is clogged with foreign matter and remove it.</li> <li>• Check whether the dustbin is fully filled with dust. If it is, empty the bin.</li> <li>• Check whether the filter is dirty. If it is, clean the filter.</li> </ul>
The vacuum cleaner cannot be charged.	<ul style="list-style-type: none"> <li>• Check if foreign matter (dust) is on the charging terminal. Remove any foreign matter with a cotton swab or soft cloth.</li> <li>• Check that the vacuum cleaner is properly aligned on the charging station and the LED of the battery level indicator is turned on.</li> <li>• Confirm that the voltage provided to the wall mount matches the requirements of the wall mount.</li> </ul>
The spinning brush does not work.	<ul style="list-style-type: none"> <li>• Turn off the vacuum and check whether the brush is clogged with foreign matter. If so, remove the foreign matter and restart the vacuum.</li> <li>• If the brush still does not spin, turn the vacuum cleaner off and back on a second time.               <ul style="list-style-type: none"> <li>– For the Soft Action Brush, if the vacuum overheats, it may take about 30 minutes for the motor to cool.</li> </ul> </li> </ul>
An odor is coming from the air outlet or filter of the vacuum cleaner.	<ul style="list-style-type: none"> <li>• Empty the dustbin and clean the filters frequently.               <ul style="list-style-type: none"> <li>– As your vacuum cleaner is a new product, it may have a slight odor for the first 3 months after purchase.</li> <li>– If you use the vacuum cleaner frequently, accumulated dirt in the dustbin or dust on the filter may generate an odor.</li> </ul> </li> <li>• Replacement filters are available at your local Samsung service agent.</li> </ul>

Problems	Solutions
Cleaning is finished but small dust particles come out of the brush.	<ul style="list-style-type: none"> <li>• After cleaning, operate the vacuum for 10 seconds or more on the MAX setting to suction up the small dust particles.</li> </ul>
Vacuum cleaner stops operation during cleaning.	<ul style="list-style-type: none"> <li>• The vacuum cleaner's motor will shut off to prevent overheating:               <ul style="list-style-type: none"> <li>- When the vacuum operates with a full dustbin.</li> <li>- When the vacuum operates with suction part or brush clogged.</li> <li>- When the Extension Crevice Tool is used for long hours.</li> </ul> </li> <li>• After correcting the cause of the problem, turn the product on again. (This case may differ depending on the ambient temperature.)</li> </ul>
Static electricity occurs when cleaning a thick and soft mat.	<ul style="list-style-type: none"> <li>• Some types of mats such as a (childcare center mat or a noise prevention mat for between floors, etc.) may cause static electricity.               <ul style="list-style-type: none"> <li>- Move the brush on a normal floor for a while and clean again. This should get rid of the static electricity.</li> </ul> </li> </ul>

# Contents

---

## PREPARATION

Safety Information 32

## INSTALLATION

Installing the clean station 36

Installation guide 36

## OPERATION

Using the clean station 37

## MAINTENANCE

Maintaining the clean station 38

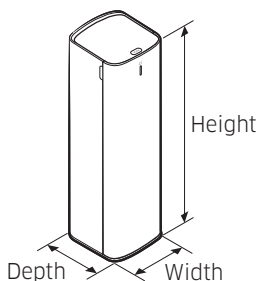
Dust bag 38

Premotor Filter 39

Fine Dust Filter 39

## Product specifications

---



<b>Model</b>	VCA-SAE90*
<b>Power</b>	120 V, 60 Hz
<b>Weight</b>	5.6 kg
<b>Size</b>	W 180 mm x D 185 mm x H 600 mm (W 7.09 in x D 7.28 in x H 23.62 in)

### NOTE

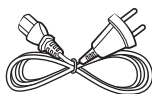
- The wave pattern on the exterior of the product is a natural appearance due to the use of pearl plastic materials and its pearl distribution.

## Accessories

---



Dust bag: 2 units  
(Inside the product:  
1 unit / Spare:  
1 unit)



Power cord

### NOTE

- If you want to purchase an additional dust bag, check the model name (VCA-ADB90) and Samsung logo (**SAMSUNG**) first, then contact your nearest Samsung Electronics retailer or Samsung service center.

# Safety Information

---

The following contents are written for users' safety and prevention of property damage. Before using the product, please read this manual thoroughly and use the product correctly.

\*For safety reasons, people with physical, sensory difficulties, or mental disorder, lack of experience and knowledge should not use this product without the supervision of their guardians.

## Caution/Warning symbols used

---

### **WARNING**

Indicates that a danger of death or serious injury exists.

### **CAUTION**

Indicates that a risk of personal injury or material damage exists.

## Other symbols used

---

### **NOTE**

Indicates that the following text contains additional important information.

## State of California Proposition 65 Warning (US only)

### **WARNING**

This product contains chemicals known to the State of California to cause cancer and birth defects or other reproductive harm.



**For battery recycling go to [call2recycle.org](http://call2recycle.org)  
or call 1-800-822-8837**

---

Failure to meet these requirements could cause damage to the internal parts of the vacuum and void your warranty.

### General

---

- This appliance is not intended for use by persons (including children) with reduced physical, sensory or mental capabilities, or lack of experience and knowledge, unless they have been given supervision or instruction concerning use of the appliance by a person responsible for their safety. Children should not clean or perform maintenance on the vacuum without adult supervision.

### Installation

---

#### CAUTION

- The clean station should be placed and used on a stable floor.
    - If the product falls over, an injury or product and floor damage may occur.
  - Do not place or use the product on an uneven floor, a carpet, a living room table, or a desk etc.
    - If the product falls over, an injury or product and floor damage may occur.
- Do not place the product at a wall behind which pipes (gas or water etc.) or electrical cables are installed.
  - Do not install the product near water, in an area with excessive moisture, or near windows, etc.
  - Do not install the product in a place where people frequently pass by, near an entrance, or a narrow passage.
    - If people trip over the product, an injury or product damage may occur.

### Power related

---

#### WARNING

- Do not bend the power cord with excessive force or put heavy objects on the power cord.
  - Otherwise, electric shock or fire may occur.
- If there is dust, water, etc. on a contact point of the power plug pins, wipe them carefully.
  - Otherwise, abnormal operation or electric shock may occur.
- Do not pull the power cord and do not touch the power plug with wet hands.
  - Otherwise, electric shock or fire may occur.

- Do not use a power source with the incorrect voltage. Do not use a multi-plug outlet or power strip for the product. Do not leave the power cord lying on the floor. Attach the cord close to a wall.
  - Otherwise, electric shock or fire may occur.
- Do not use a damaged power plug, power cord, or loose power outlet.
  - Otherwise, electric shock or fire may occur.
- If the power cord is damaged, have a Samsung authorized service center's qualified repairman replace the power cord with a new power cord.
  - Otherwise, electric shock or fire may occur.
- Except for an authorized repairman, do not disassemble or modify the clean station.
- When using the product in a veranda, make sure the power cord and the power plug do not touch water.

## Operation

---

### **WARNING**

- Static electricity may occur depending on the humidity, temperature, or floor material, etc. of your operating environment. If it happens repeatedly, contact a Samsung service center.
- Do not cause a short circuit by touching the power terminal with utensils, metal screw drivers, etc.
  - Otherwise, product malfunction or electric shock may occur.
- Make sure that any liquid such as water or juice does not touch inside or outside the product.
  - Otherwise, electric shock or fire may occur.
- The clean station is manufactured for Samsung Jet wireless vacuum cleaner only, so do not use the clean station for other purposes.
- Do not use the product near heating appliances such as heaters, or in areas containing combustible sprays, or flammable materials.
  - Otherwise, fire or product deformation may occur.

- If there is a gas leak, or a combustible spray is used such as a dust remover, do not touch the power outlet and open the window for ventilation.
  - Otherwise, an explosion or fire may occur.
- If the product makes a strange sound or emits a smell or smoke, turn off the product immediately, and then contact a Samsung service center.
  - Otherwise, electric shock or fire may occur.

#### CAUTION

- Do not allow children or a pet to ride on or play with the product.
  - If the product falls over, an injury or product and floor damage may occur.
- When moving the product, you should grip it with both hands.

#### NOTE

- When the dust bag of the clean station is filled with dust, the product may stop temporarily due to the overheating prevention device of the motor. Replace the dust bag and operate the product again.
- As a new product, it may have a slight odor for the first 3 months after purchase.

## Maintenance

---

#### WARNING

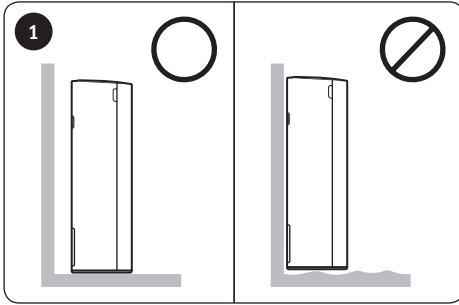
- When cleaning the exterior of the product, unplug the product first and then wipe it with a dry towel. Do not spray water directly onto the product or wipe it with volatile materials such as benzene, thinner, or alcohol.
  - Otherwise, product damage such as plastic breakage, deformation, discoloration, printing deterioration, etc. may occur.

#### CAUTION

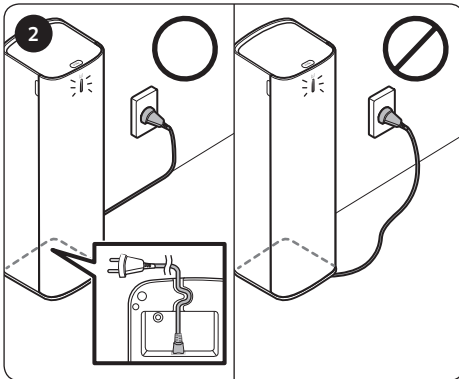
- Do not push the clean station in case it falls over.
  - Personal injury, floor and product damage may occur.
- When the clean station emits bad odor, replace the dust bag or clean the filters.
- When you pull the power cord out of the groove at the bottom of the clean station, do not pull it hard. Turn the cord gently on its side so that it can come out without interruption.
  - Otherwise, the power cord may get damaged and could cause an electric shock or fire.

# Installing the clean station

## Installation guide



As the outlet is at the rear of the product, do not put the product close against a wall, allow 10 cm (4 in) space between the wall and the product, and place the product on a stable floor.



Put the power cord into the groove at the bottom of the clean station, arrange the cord neatly along the wall and plug the product in.

- Leaving the cord out on the floor can lead to the power cord being damaged or cause a tripping hazard.
- When the clean station is plugged in, the status indicator turns 'blue' and then turns off.

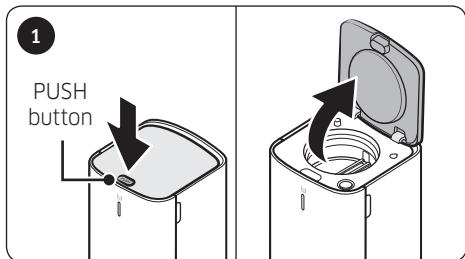


\* Please refer to the QR code for detailed information on the use of product and cleaning methods.

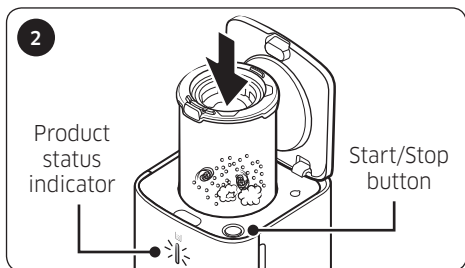


# Using the clean station

The clean station is compatible with the provided dustbin only.

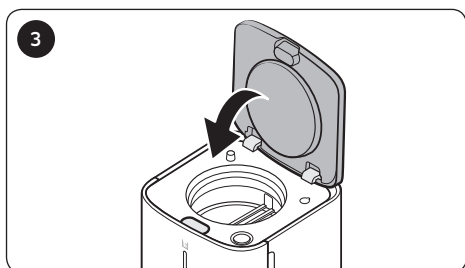


Press the **[PUSH]** button on the upper cover of the clean station.

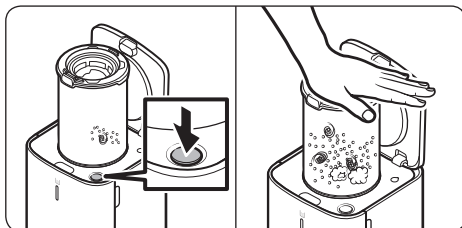


Insert the dustbin into the clean station. Dust is ejected automatically.

- When the clean station is in operation, the status indicator turns 'blue'.
- Press the **[Start/Stop]** button to stop operation.

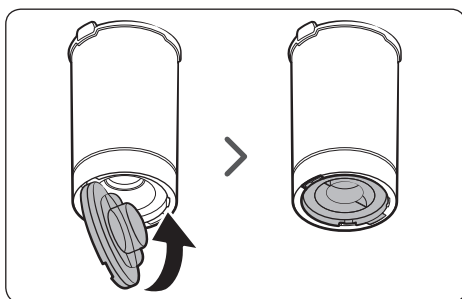


When the clean station's operation stops completely, pull the dustbin out and close the clean station by pressing the upper cover firmly.



## NOTE

- If dust still remains inside the dustbin even after using the clean station, press the **[Start/Stop]** button to operate the clean station.
  - Press the button again to stop operation.
- If the dustbin is filled with dust and will not eject it properly, push the washable micro filter down with your hand, and then operate the clean station.
- When there are foreign object residues, remove them by referring to 'Maintaining the clean station' section of the manual.



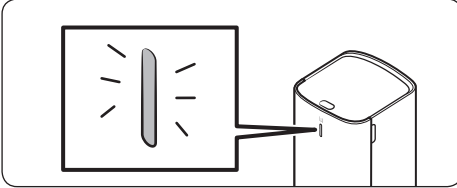
## CAUTION

- After using the clean station, you should close the dustbin by pressing the bottom cover firmly until you hear it 'click'.

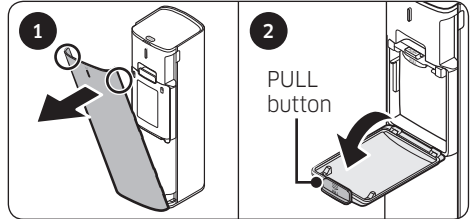
# Maintaining the clean station

## Dust bag

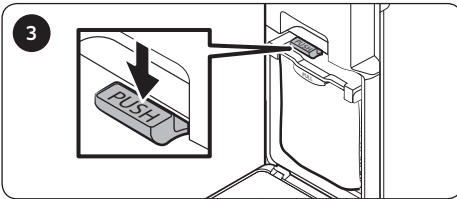
Time to replace a dust bag



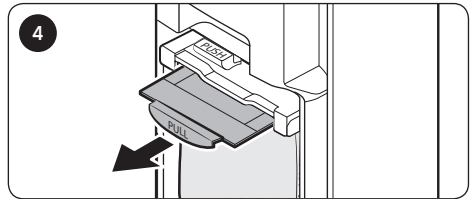
\* When the status indicator turns 'red', you should replace the dust bag.



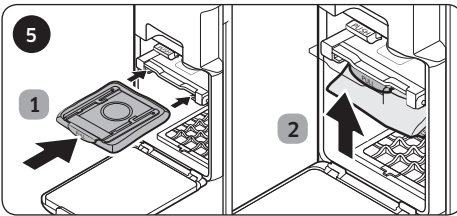
- 1 Grip both sides of the front cover and pull the cover towards you.
- 2 Open the cover by pulling the **[PULL]** button.



Press the **'PUSH'** lever.

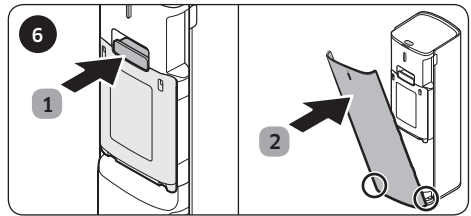


Pull the **'PULL'** lever out in a diagonal direction and remove the dust bag.



Insert a new dust bag towards the back and push the **'PULL'** lever upward firmly until you hear it 'click'.

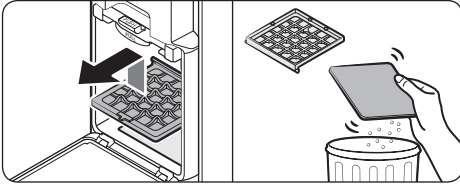
\* Be cautious not to assemble incorrectly when inserting the dust bag.



After replacing the dust bag, assemble the clean station in reverse order.

### NOTE

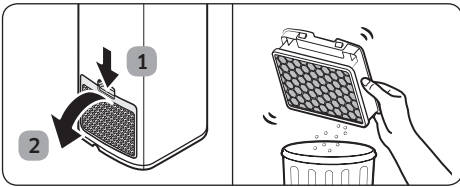
- If the dust bag emits a bad odor even though it is not filled with dust, replace the dust bag.
- When you operate the clean station after replacing the dust bag, the status indicator changes from red to blue.



## Premotor Filter

---

- Lift up the Premotor Filter inside the product and pull it out. Then, detach the nonwoven fabric from the filter.
- Remove the dust on the nonwoven fabric by shaking it and reassemble the Premotor Filter.



## Fine Dust Filter

---

- Do not clean the Fine Dust Filter with water. Shake the filter.
- To maintain the best performance of the Fine Dust Filter, replace the filter once a year.

If you have any questions or comments relating to Samsung products, please contact the SAMSUNG customer care center.

Country	Customer Care Center	Web Site
CANADA	1-800-SAMSUNG (726-7864) 1-844-SAM-PAYS (726-7297)	<a href="http://www.samsung.com/ca/support">www.samsung.com/ca/support</a> (English) <a href="http://www.samsung.com/ca_fr/support">www.samsung.com/ca_fr/support</a> (French)
U.S.A	1-800-SAMSUNG (726-7864) 1-844-SAM-PAYS (726-7297)	<a href="http://www.samsung.com/us/support">www.samsung.com/us/support</a>



# Aspirateur

---

## Guide d'utilisation

Série VS15T70\*\*\*\* / Série VS20T75\*\*\*\*

---

- Avant d'utiliser cet appareil, veuillez lire attentivement les instructions.
- Utilisation en intérieur uniquement



**SAMSUNG**

# Table des matières

## PRÉPARATION

Consignes de sécurité 3

## INSTALLATION

Nomenclature des pièces 13

Accessoires 14

Installation du support mural 15

Assemblage du support mural 15

Installation du support mural 15

## UTILISATION

Utilisation de l'aspirateur 16

Utilisation du support mural 16

Mise en charge de la batterie 17

Utilisation de l'aspirateur 18

Utilisation des accessoires 19

## ENTRETIEN

Entretien de l'aspirateur 21

Lorsque vous videz le réservoir de poussière 21

Procédure pour vider facilement le réservoir de poussière 21

Vidage et nettoyage du réservoir de poussière 21

Nettoyage du filtre 23

Nettoyage des accessoires 23

## ANNEXE

Remarques et mises en garde 25

Utilisation de la batterie 25

Utilisation 27

Entretien 28

Dépannage 29

# Caractéristiques techniques de l'appareil

Modèle		VS20T75****	VS15T70****
Alimentation		100 à 240 V~ 50 à 60 Hz	
Consommation électrique nominale		550 W	410 W
Caractéristiques techniques de la batterie		Lithium-ion 21,9 V, 2 850 mAh, 6 éléments	Lithium-ion 21,6 V, 1 800 mAh, 6 éléments
Temps de charge		3,5 heures	
Temps de nettoyage (Par défaut : MOY)	Aspirateur portable	Environ 6 minutes (MAX) / Environ 30 minutes (MOY) / Environ 60 minutes (MIN)	Environ 5 minutes (MAX) / Environ 20 minutes (MOY) / Environ 40 minutes (MIN)
	Brosse à action douce	Environ 9 minutes (MAX) / Environ 20 minutes (MOY) / Environ 40 minutes (MIN)	Environ 6 minutes (MAX) / Environ 20 minutes (MOY) / Environ 30 minutes (MIN)
	Brosse à action turbo	Environ 9 minutes (MAX) / Environ 20 minutes (MOY) / Environ 35 minutes (MIN)	Environ 5 minutes (MAX) / Environ 18 minutes (MOY) / Environ 27 minutes (MIN)

\* Les temps de charge et de nettoyage peuvent varier en fonction des brosses et des conditions d'utilisation.

# Consignes de sécurité

---

- Avant d'utiliser cet appareil, veuillez lire attentivement le présent guide et le conserver pour toute référence ultérieure.
- Les instructions d'utilisation suivantes s'appliquant à plusieurs modèles, il est possible que les caractéristiques de votre aspirateur soient légèrement différentes de celles spécifiées dans le présent guide.

## Symboles Attention/Avertissement utilisés

---

### **AVERTISSEMENT**

Indique un danger de mort ou de blessure grave.

### **ATTENTION**

Indique un risque de blessure ou de dégât matériel.

## Autres symboles utilisés

---

### **REMARQUE**

Indique que le texte qui suit contient des informations supplémentaires importantes.

## Avertissement de la proposition 65 de l'État de Californie (États-Unis uniquement)

### **AVERTISSEMENT**

Cet appareil contient des produits chimiques connus de l'État de la Californie pour causer le cancer et des anomalies congénitales ou des effets nocifs sur la reproduction.



Pour le recyclage de la batterie, rendez-vous sur [call2recycle.org](http://call2recycle.org) ou appelez le 1-800-822-8837.

---

Le non-respect de ces consignes risquerait d'endommager les composants internes de l'aspirateur et d'annuler votre garantie.

## Généralités

---

- Lisez attentivement toutes les instructions. Avant d'allumer l'aspirateur, assurez-vous que la tension de votre alimentation électrique correspond à celle indiquée sur la plaque signalétique située à l'arrière de l'aspirateur portable (côté contact de la batterie).
- **AVERTISSEMENT** : n'utilisez pas l'aspirateur dans un sol ou tapis mouillé.
- En cas d'utilisation par un enfant ou à proximité d'un enfant, soyez extrêmement vigilant. Cet aspirateur ne doit pas être utilisé comme un jouet. Ne laissez jamais l'aspirateur en marche sans surveillance. N'utilisez l'aspirateur que dans le but pour lequel il est destiné, et comme décrit dans les présentes instructions.
- N'utilisez pas l'aspirateur sans son réservoir de poussière.
- Videz le réservoir de poussière avant qu'il ne soit plein pour conserver toute l'efficacité de votre aspirateur.
- N'utilisez pas l'aspirateur pour aspirer des allumettes, des cendres chaudes ou des mégots de cigarettes. Maintenez l'aspirateur à l'écart des cuisinières et autres sources de chaleur. La chaleur peut déformer et décolorer les pièces en plastique de l'appareil.
- Évitez d'aspirer des objets durs ou tranchants car ils risqueraient d'endommager les composants de l'aspirateur.
- N'obstruez pas l'orifice d'aspiration ou d'évacuation.
- Afin d'éviter tout dommage, débranchez l'appareil en attrapant la fiche, et non en tirant sur le cordon.
- Cet appareil n'est pas conçu pour être utilisé par des personnes (y compris des enfants) n'ayant pas l'expérience et les connaissances suffisantes, ou dont les capacités physiques, sensorielles ou mentales sont réduites, sauf si celles-ci sont sous la surveillance ou ont reçu les instructions d'utilisation appropriées de la personne responsable de leur sécurité. Les enfants ne doivent pas procéder au nettoyage ou à l'entretien de l'aspirateur sans la surveillance d'un adulte.



- Il est nécessaire de surveiller les enfants pour s'assurer qu'ils ne jouent pas avec l'appareil.
- La batterie doit être retirée du corps principal avant de procéder au nettoyage ou à l'entretien de l'aspirateur.
- L'utilisation d'une rallonge est déconseillée.
- Si votre aspirateur ne fonctionne pas correctement, éteignez-le et communiquez avec un réparateur Samsung agréé.
- Si le cordon d'alimentation est endommagé, il doit être remplacé par un centre de réparation Samsung afin d'éviter tout danger électrique.
- N'utilisez pas l'aspirateur pour aspirer de l'eau.
- Ne l'immergez pas dans l'eau pour le nettoyer.
- Veuillez communiquer avec Samsung ou avec un centre de réparation Samsung pour procéder au remplacement si tel est nécessaire.

## Support mural

---

- N'utilisez pas la fiche polarisée avec une prise ou une rallonge non polarisée.
- N'utilisez pas l'appareil à l'extérieur ni sur des surfaces mouillées.
- Débranchez le support mural de la prise lorsqu'il n'est pas utilisé ou avant toute opération d'entretien.
- Utilisez uniquement le support mural fourni par le fabricant pour recharger l'appareil.
- N'utilisez jamais de cordon ou de fiche endommagé(e).
- Ne tirez pas sur le cordon ; ne soulevez pas l'appareil par le cordon ; n'utilisez pas le cordon comme poignée ; ne fermez pas une porte sur le cordon ; ne tirez pas le cordon sur des rebords ou des angles tranchants. Maintenez le cordon éloigné des surfaces chauffées.
- N'utilisez pas de rallonges ni de prises fournissant un courant nominal inadéquat.
- Ne rechargez pas une batterie non rechargeable.
- Ne débranchez pas l'appareil en tirant sur le cordon. Pour le débrancher, attrapez la fiche et non le cordon.

- Ne détériorez pas les batteries et ne les faites pas brûler car elles risquent d'exploser à des températures élevées.
- N'essayez pas d'ouvrir le support mural. Les réparations doivent être effectuées uniquement par un centre de réparation Samsung qualifié.
- N'exposez jamais le support mural à des températures élevées et évitez tout contact avec de l'humidité.

## Aspirateur

---

- N'aspirez jamais d'objets durs ou tranchants tels que des morceaux de verre, des clous, des vis, des pièces de monnaie, etc.
- N'utilisez pas l'appareil sans filtre. Pour les opérations d'entretien, n'insérez jamais vos doigts ou des objets dans le compartiment du ventilateur au cas où l'appareil se remettrait accidentellement en marche.
- N'insérez aucun objet dans les ouvertures. N'utilisez pas l'appareil si l'une des ouvertures est obstruée. Nettoyez régulièrement les ouvertures pour éliminer toute trace de poussière, peluches, cheveux ou tout autre corps étranger risquant d'empêcher la circulation de l'air.
- N'aspirez jamais de substance toxique (javel, ammoniac, produit de débouchage, etc.).
- N'aspirez jamais d'objets en train de brûler ou de fumer, tels que des cigarettes, des allumettes ou des cendres chaudes.
- N'utilisez pas l'aspirateur dans un espace clos rempli de vapeurs de peinture à l'huile, de diluant, de substances antimites, de poussières inflammables et autres vapeurs explosives ou toxiques.

## Installation

---

- Si vous rencontrez un problème lors de l'installation du support mural, communiquez avec un centre de réparation Samsung.
- \* Si vous n'installez pas le support mural correctement, les blessures ou le dysfonctionnement de l'appareil qui en découleront ne pourront être dédommagés.

---

## Branchement

---

### AVERTISSEMENT

- Lors de l'installation du support mural, ne courbez pas le chargeur de batterie avec trop de force et ne placez pas non plus d'objets lourds sur celui-ci.
  - En cas de non-respect de cette consigne, une électrocution ou un incendie risque de se produire.
- S'il y a de la poussière, de l'eau, etc. sur une broche ou un point de contact de la fiche d'alimentation, essuyez-les soigneusement.
  - En cas de non-respect de cette consigne, un fonctionnement anormal ou une électrocution risque de se produire.
- Ne tirez pas trop fort sur le cordon et ne touchez jamais la fiche avec les mains mouillées.
- Ne branchez pas le support mural à une source électrique n'ayant pas la bonne tension. Ne branchez pas le support mural à une multiprise ou à une rallonge. Ne laissez pas le chargeur de batterie traîner sur le sol. Placez le cordon près d'un mur.
  - En cas de non-respect de cette consigne, une électrocution ou un incendie risque de se produire.
- N'utilisez pas de fiche d'alimentation ou de chargeur de batterie endommagé(e) ou de prise mal fixée.
  - En cas de non-respect de cette consigne, une électrocution ou un incendie risque de se produire.
- Si le chargeur de batterie est endommagé, faites-le remplacer par un neuf dans un centre de réparation Samsung agréé.
  - En cas de non-respect de cette consigne, une électrocution ou un incendie risque de se produire.

---

## Utilisation

---

### ⚠ AVERTISSEMENT

- Ne touchez pas la borne de charge d'un aspirateur ou d'un support mural avec des baguettes, des tournevis métalliques, des fourchettes, des couteaux, etc.
  - En cas de non-respect de cette consigne, une électrocution ou un dysfonctionnement de l'appareil risque de se produire.
- Assurez-vous que les bornes de la batterie du support mural n'entrent pas en contact avec un élément conducteur, tel qu'un bracelet, une montre, une barre de métal, un clou, etc.
- Assurez-vous qu'aucun liquide tel que de l'eau ou du jus ne puisse pénétrer dans l'aspirateur ou dans le support mural.
  - En cas de non-respect de cette consigne, une électrocution ou un incendie risque de se produire.
- N'utilisez pas le support mural à d'autres fins que celles prévues.
  - En cas de non-respect de cette consigne, le support mural risque d'être gravement endommagé ou un incendie peut se produire.
- N'aspirez pas de liquides, de lames, de broches, de braises, etc. pendant le nettoyage.
  - En cas de non-respect de cette consigne, l'appareil peut dysfonctionner ou risque d'être endommagé.
- Ne montez pas sur le corps de l'appareil et ne le frappez pas.
  - En cas de non-respect de cette consigne, vous risquez d'endommager l'appareil ou de vous blesser.
- La brosse et la sortie d'air ne doivent pas être obstruées lors du nettoyage.
  - En cas de non-respect de cette consigne, l'appareil peut dysfonctionner ou un incendie risque de se produire à cause de la surchauffe de l'appareil.

- Cet appareil est conçu pour une utilisation domestique uniquement. N'utilisez pas cet appareil pour un nettoyage intensif, nettoyage commercial, nettoyage industriel ou nettoyage en extérieur, notamment sur des pierres ou du ciment. Ne l'utilisez pas pour aspirer de la poudre de craie dans et autour de tables de billards ou dans des salles hospitalières aseptisées.
  - En cas de non-respect de cette consigne, l'appareil peut dysfonctionner ou risque d'être endommagé.
- N'utilisez pas l'appareil à proximité d'un appareil de chauffage (par ex. un radiateur), ou dans des zones contenant des pulvérisateurs combustibles ou des substances inflammables.
  - En cas de non-respect de cette consigne, l'appareil peut être déformé ou un incendie risque de se produire.
- Avant d'utiliser l'appareil, assurez-vous que les filtres sont correctement insérés.
  - En cas de non-respect de cette consigne, de la poussière peut pénétrer dans le moteur à l'intérieur du corps principal et alors endommager l'appareil. La puissance d'aspiration risque d'être réduite.
- En cas de fuite de gaz ou d'utilisation de vaporisateurs combustibles, ne touchez pas la prise électrique et ouvrez la fenêtre pour aérer.
  - En cas de non-respect de cette consigne, une explosion ou un incendie risque de se produire.
- Si l'aspirateur émet un bruit ou une odeur étrange, ou encore de la fumée, éteignez-le immédiatement puis communiquez avec un centre de réparation Samsung.
  - En cas de non-respect de cette consigne, une électrocution ou un incendie risque de se produire.

---

**⚠ ATTENTION**

- N'utilisez pas l'appareil à proximité d'une substance combustible. De plus, ne l'utilisez pas :
  - dans un endroit où une bougie allumée ou une lampe de bureau est placée sur le sol ;
  - dans un endroit où un radiateur est allumé sans surveillance ou dans une pièce où des braises sont encore chaudes dans une cheminée, dans un cendrier, etc. ;
  - dans un endroit où des substances combustibles (par ex. essence, alcool, diluant, cendrier avec cigarettes allumées, etc.) sont présentes.
- Ne laissez pas les enfants s'accrocher au support mural ou le pousser.
  - Ils risqueraient de se blesser ou d'endommager l'appareil et le sol.
- Lorsque vous avez besoin de poser l'aspirateur pendant une courte durée au cours du nettoyage, éteignez-le et déposez-le au sol.
  - En cas de non-respect de cette consigne, l'aspirateur risque de tomber et de provoquer des blessures ou de subir de sérieux dommages.
- Ne mettez pas l'appareil en charge près d'une fenêtre, d'un radiateur, de toilettes, d'une salle de bains, etc.
- Après utilisation de l'aspirateur, vous devez le ranger sur le support mural ou le déposer doucement au sol.
  - En cas de non-respect de cette consigne, l'appareil risque de tomber et de provoquer des blessures ou de subir de sérieux dommages.
- Ne posez pas l'aspirateur contre un mur ou une table.
- N'utilisez pas l'aspirateur à d'autres fins que celles pour lesquelles il est prévu. (Ne laissez pas les enfants monter sur l'appareil ou jouer avec.)
  - Ils risqueraient de se blesser ou d'endommager l'appareil.

- 
- Avant de brancher ou de débrancher le support mural, éteignez l'aspirateur et assurez-vous que les broches de la fiche d'alimentation n'entrent pas en contact avec vos mains.
    - En cas de non-respect de cette consigne, un incendie ou une électrocution risque de se produire.
  - Lorsque vous utilisez l'aspirateur, faites attention à ne pas vous blesser avec les pièces mobiles ou rotatives.
    - Faites attention à ne pas aspirer des parties du corps avec une brosse de l'aspirateur (cheveux, etc.).
  - Lorsque vous nettoyez un mur ou plafond, utilisez vos deux mains.
  - Utilisez vos deux mains pour aspirer. Si vous aspirez d'une seule main, vous risquez de vous faire mal au poignet ou de faire tomber l'aspirateur et donc de vous blesser ou d'endommager l'appareil.
  - Lorsque vous assemblez l'aspirateur, faites attention à ne pas coincer vos doigts ou vos mains dans l'articulation de la poignée.
  - N'utilisez pas l'aspirateur sur les objets qui peuvent se rayer facilement (écrans, appareils en acier inoxydable, etc.).
  - Ne rangez pas l'aspirateur à l'intérieur d'une voiture.
  - N'utilisez pas d'eau pour nettoyer l'aspirateur pendant que vous l'utilisez.
  - Utilisez l'aspirateur uniquement dans des endroits secs.
  - N'utilisez pas l'aspirateur dans des endroits humides ou sur de l'eau.
  - N'utilisez pas l'appareil pour aspirer les déversements de boissons ou les excréments d'animaux domestiques.
  - N'utilisez pas l'aspirateur sous la lumière directe du soleil ou par forte chaleur.

## Entretien

### ⚠ AVERTISSEMENT

- Avant de retirer les corps étrangers à l'intérieur de l'aspirateur, éteignez d'abord l'aspirateur.
  - Si l'aspirateur est allumé lorsque vous retirez les corps étrangers, vous risquez de vous blesser ou d'endommager l'appareil.
- Lorsque vous nettoyez l'extérieur de l'appareil, éteignez-le d'abord puis essuyez-le avec une serviette sèche. Ne vaporisez pas d'eau directement sur l'appareil et ne l'essuyez pas avec des substances volatiles telles que du benzène, du diluant ou de l'alcool.
  - Si de l'eau pénètre dans l'appareil et qu'une erreur survient, éteignez-le et communiquez avec un centre de réparation Samsung.
- Débranchez la station de charge avant de la nettoyer.
- Lorsque vous nettoyez les pièces lavables, n'utilisez pas de détergent alcalin, d'acide, de détergent industriel, d'assainisseur d'air, d'acide acétique, etc.
  - En cas de non-respect de cette consigne, vous risquez d'endommager l'appareil (rupture du plastique, déformation, décoloration, détérioration des écritures, etc.).

Pièces lavables		Réservoir de poussière, le microfiltre lavable, le filtre à poussière fine, grille filtrante à maille métallique, chiffon sec
Détergent acceptable	Détergent neutre	Liquide vaisselle
Détergent non autorisé	Détergent alcalin	Oxygène liquide, nettoyant anti-moisissures, etc.
	Détergent acide	Huile de paraffine, émulsifiant, etc.
	Détergents industriels	NV-I, PB-I, Opti, alcool, acétone, benzène, diluant, etc.
	Assainisseur d'air	Assainisseurs d'air à pulvérisation (senteur café, herbes, etc.)
	Huiles	Huiles animales ou végétales
	Autres	Acide acétique comestible, vinaigre, acide acétique glacial, etc.

### ⚠ ATTENTION

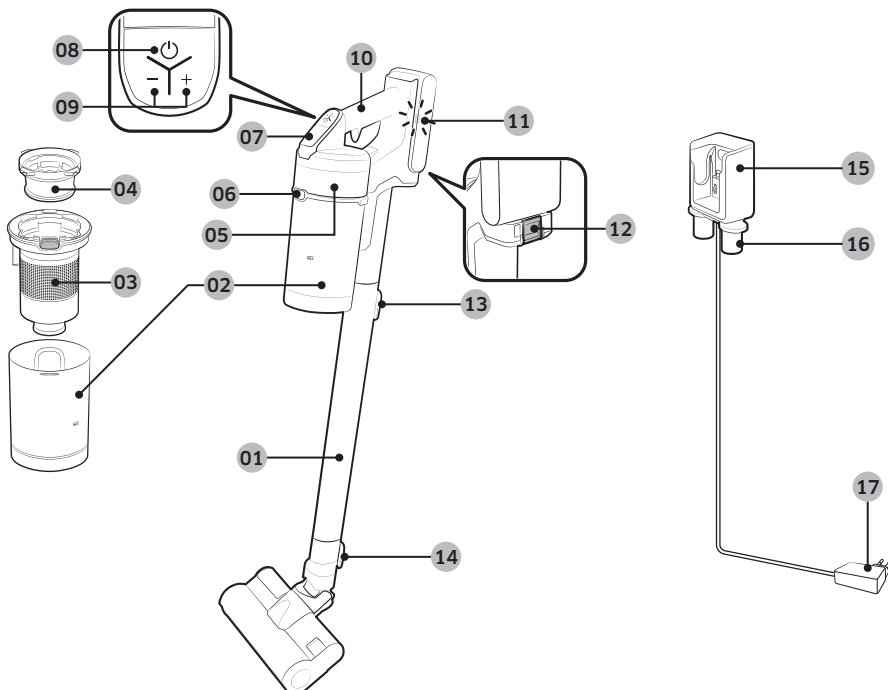
- Ne poussez pas l'aspirateur lorsqu'il est rangé sur le support mural.
  - Vous risqueriez de vous blesser ou d'endommager l'appareil et le sol.



# Nomenclature des pièces

## REMARQUE

- Les motifs de vagues sur la surface extérieure de l'appareil sont un aspect naturel dû à l'utilisation de matériaux en plastique nacré et à la répartition de la couleur nacrée.



- |   |  |
|---|--|
| 01 Tuyau  | 10 Poignée                                 |
| 02 Réservoir de poussière                             | 11 Témoin du niveau de charge              |
| 03 Grille filtrante à maille métallique               | 12 Bouton de déverrouillage de la batterie |
| 04 Microfiltre lavable                                | 13 Bouton de déverrouillage du tuyau       |
| 05 Filtre à poussière fine                            | 14 Bouton de déverrouillage de la brosse   |
| 06 Bouton de déverrouillage du réservoir de poussière | 15 Socle de charge de l'aspirateur         |
| 07 Écran  | 16 Support d'accessoires                   |
| 08 Bouton Marche/Arrêt (⏻)                            | 17 Chargeur de batterie                    |
| 09 Bouton de contrôle de la puissance d'aspiration    |  |

### \* Caractéristiques techniques de la batterie

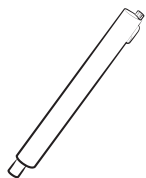
Série VS20T75\*\*\*\* : lithium-ion 21,9 V, 2 850 mAh, 6 éléments

Série VS15T70\*\*\*\* : lithium-ion 21,6 V, 1 800 mAh, 6 éléments

\* Ces deux batteries ne sont pas compatibles entre elles.

# Accessoires

Les accessoires peuvent varier en fonction des modèles.



Tuyau



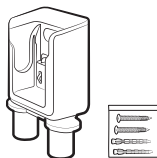
Outil de combinaison



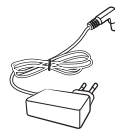
Suceur plat de rallonge



Batterie



Support mural  
(Vis : x2 /  
Douilles à expansion : x2)



Chargeur de batterie



Guide d'utilisation



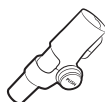
\*Mini brosse motorisée



\*Brosse à action douce



\*Brosse à action turbo



\*Embout souple



\*Clean Station

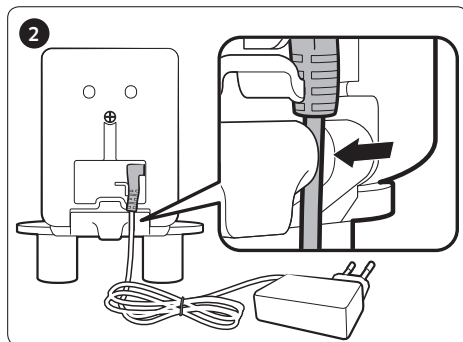
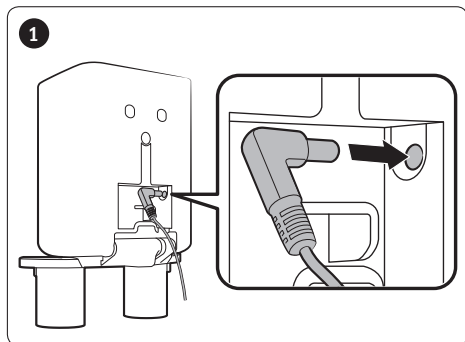
\*En option

# Installation du support mural

## ⚠ ATTENTION

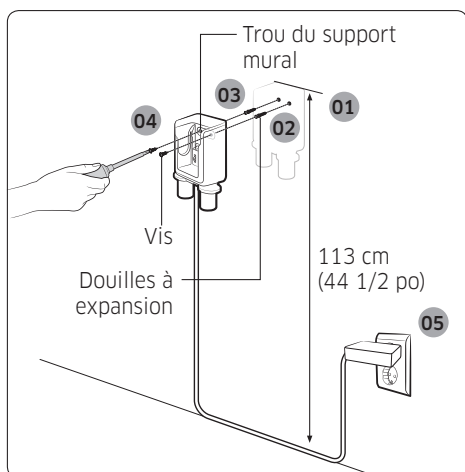
- Les vis de montage du support mural doivent être fixées à un mur solide ou un goujon sous-jacent.
  - Si vous installez le support mural dans une cloison sèche, vous devez visser les vis de maintien dans un goujon sous-jacent.

## Assemblage du support mural



- Pour démonter le support mural, suivez ces étapes en procédant dans l'ordre inverse.

## Installation du support mural



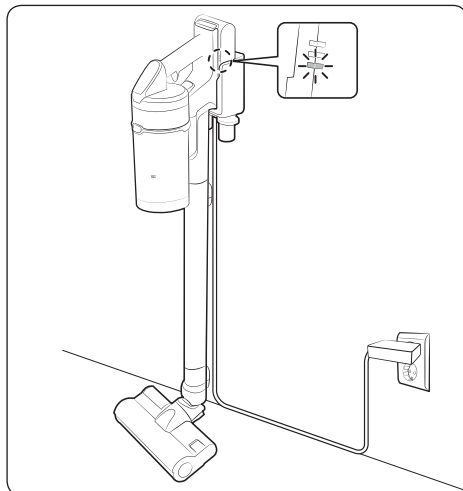
- 01** L'installation du support mural doit être effectuée de manière à ce que le haut du support mural se trouve à 113 cm (44 1/2 po) au-dessus du sol.
- 02** Utilisez le support mural comme modèle pour marquer l'emplacement des trous des vis.
- 03** Percez les trous à une profondeur de 50 mm (2 po) à l'aide d'un foret de 6 mm (1/4 po), puis insérez les douilles à expansion fournies dans le trou.
- 04** Fixez le support mural au mur avec les vis fournies.
- 05** Branchez le support mural, placez l'aspirateur sur le support mural, puis vérifiez que le témoin de charge s'allume.



\* Veuillez vous reporter au code QR pour en savoir plus sur l'installation du support mural.

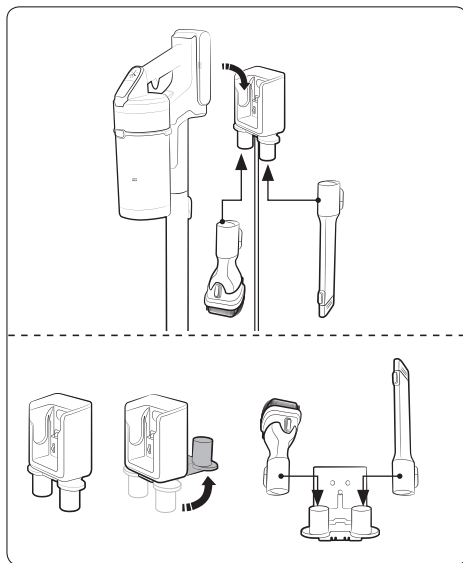
# Utilisation de l'aspirateur

## Utilisation du support mural



### Mise en charge

- \* Vérifiez que le dos de la batterie est correctement placé sur le socle de charge de l'aspirateur.
- \* Vérifiez que le témoin du niveau de charge s'allume pendant la charge.
- \* Le témoin du niveau de charge clignote pendant la charge. Lorsque la charge est terminée, le témoin ne clignote plus et son intensité lumineuse diminue.



### Rangement des accessoires

#### Support mural

- \* Lorsque les accessoires sont démontés en vue de leur rangement, de la poussière risque de tomber de la partie aspiration de l'aspirateur.
- \* Après le nettoyage, actionnez le mode MAX pendant 10 secondes.

#### Chargeur de bureau

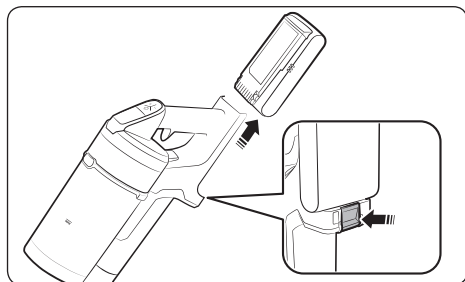
- \* Placez le chargeur de bureau sur un bureau après avoir plié les supports d'accessoires, puis installez les accessoires sur les supports comme illustré.
- \* Si vous insérez le suceur plat de rallonge en premier, vous pourrez plier plus facilement les supports d'accessoires.

## Mise en charge de la batterie

- \* Lorsque le témoin du niveau de charge est au niveau le plus faible et qu'il clignote (🔋), mettez la batterie en charge.
- \* Lorsque vous mettez l'aspirateur en charge, assurez-vous que la partie de branchement du support mural est correctement reliée.
- \* L'aspirateur ne peut pas être utilisé pendant qu'il est en charge.

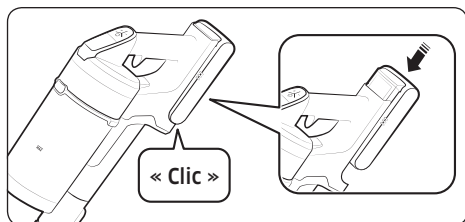
### ⚠ ATTENTION

- Avant d'éjecter la batterie, vous devez éteindre l'appareil. (Si la batterie est éjectée par force alors que l'aspirateur est en marche, ce dernier risque de dysfonctionner.)
- Faites attention à ne pas faire tomber la batterie. Si vous la faites tomber, vous risquez de vous blesser ou d'endommager la batterie.



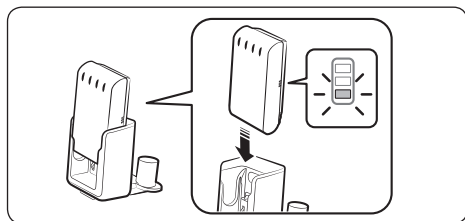
### Éjection de la batterie

Pour éjecter la batterie, appuyez sur le bouton de déverrouillage de la batterie situé à l'arrière de la poignée.



### Réinsertion de la batterie

Poussez la batterie jusqu'au bout, jusqu'à entendre un « clic ».

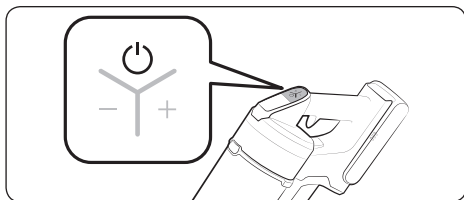


### Mise en charge avec un chargeur de bureau

- Mettez la batterie en charge sur le chargeur de bureau.
- Poussez fermement la batterie.
- Vérifiez que le témoin du niveau de charge s'allume pendant la charge.

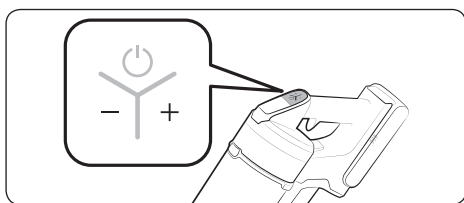
## Utilisation de l'aspirateur

Si la brosse accroche aux sols (par ex. moquette, tapis, draps, etc.) ou si elle ne tourne pas correctement, changez la puissance d'aspiration du mode « MIN » au mode « MOY ».



### Mise sous/hors tension (⏻)

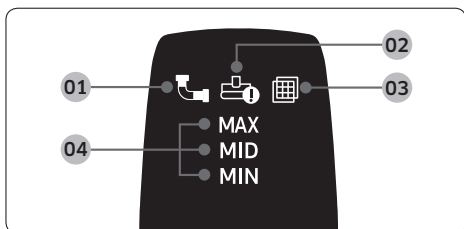
Lorsque vous appuyez sur le bouton Marche/Arrêt, l'aspirateur se met en marche en mode « MOY ».



### Contrôle de la puissance d'aspiration

Vous pouvez contrôler la puissance d'aspiration de l'aspirateur.

- Bouton + : augmente la puissance d'aspiration.
- Bouton - : diminue la puissance d'aspiration.

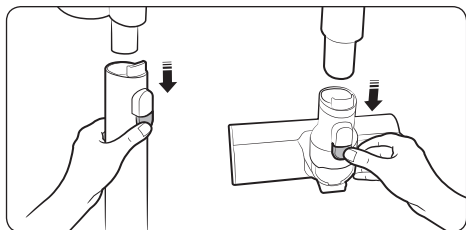


### Messages à l'écran

- 01 Obstruction** : quelque chose obstrue le réservoir de poussière, le tuyau ou l'accessoire d'aspiration installé.
- 02 Brosse rotative coincée** : quelque chose est coincé dans la brosse rotative installée.  
\* Le message « Brosse rotative coincée » ne s'allume pas si le moteur de la brosse rotative s'arrête en raison d'une surchauffe.
- 03 Pas de filtre** : le microfiltre lavable n'est pas correctement installé.
- 04 Puissance d'aspiration** : affiche la puissance d'aspiration actuelle.  
\* Si **01**, **02** ou **03** clignote quelque fois et que l'aspirateur cesse de fonctionner, veuillez prendre les mesures nécessaires en vous reportant à la section Entretien du présent guide.

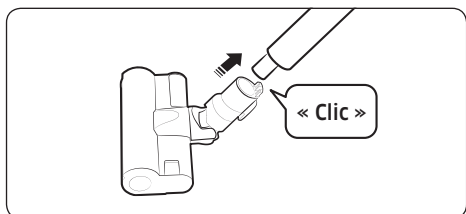
## Utilisation des accessoires

Si la brosse rotative cesse de fonctionner, vérifiez si elle a surchauffé ou s'il y a quelque chose coincé à l'intérieur. (Veuillez vous reporter à la section Dépannage du présent guide.)



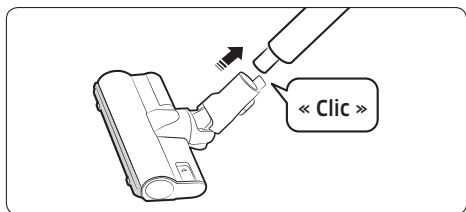
### Démontage des accessoires

- Lors du démontage du tuyau, appuyez sur le bouton de déverrouillage situé à l'arrière du tuyau.
- Avant de démonter les accessoires, actionnez le mode MAX pendant plus de 10 secondes afin de nettoyer la poussière ou les corps étrangers qu'il reste sur les accessoires.
- Lors du démontage de la brosse, appuyez sur le bouton de déverrouillage situé à l'arrière de la brosse.



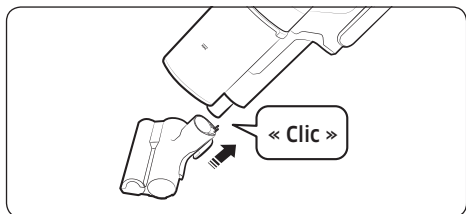
### Brosse à action douce

Utilisez-la pour nettoyer un sol en bois ou en linoléum.



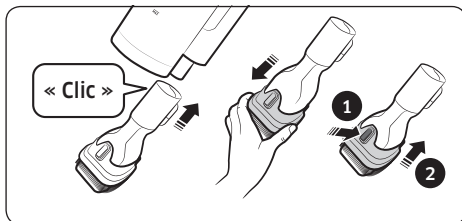
### Brosse à action turbo

Utilisez-la pour nettoyer divers sols dans une maison. Convient également pour nettoyer de la moquette.



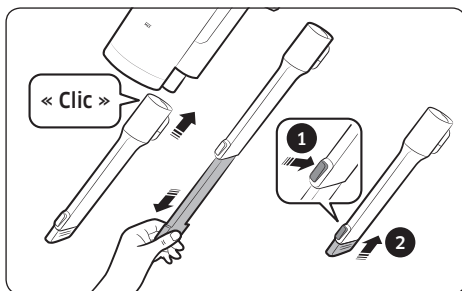
### Mini brosse motorisée

Utilisez-la pour nettoyer les draps.



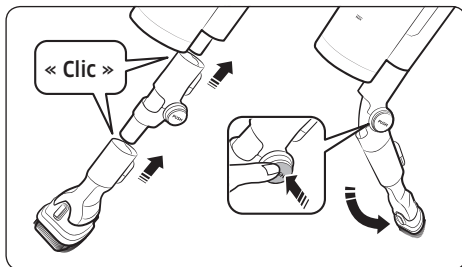
### Outil de combinaison

Utilisez-le pour aspirer la poussière sur les rideaux, meubles, canapés, etc.



### Suceur plat de rallonge

Utilisez-le pour aspirer la poussière dans les rainures des encadrements de fenêtre, fentes, recoins, etc.



### Embout souple

Utilisez-le pour nettoyer les endroits difficiles d'accès, par exemple au-dessus ou en dessous des meubles, ou encore les plafonds.

#### REMARQUE

- L'embout souple peut être raccordé à l'outil de combinaison et au suceur plat de rallonge.



# Entretien de l'aspirateur

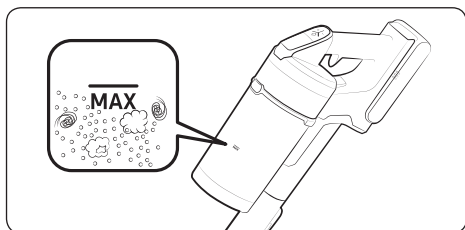


\* Pour obtenir des informations détaillées, veuillez vous reporter au code QR.

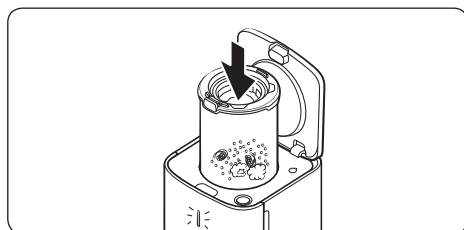
## ⚠ ATTENTION

- Éteignez l'aspirateur avant de le nettoyer.
- Si le réservoir de poussière ou le filtre est rempli de poussière, il se peut que l'aspirateur cesse de fonctionner afin d'éviter une surchauffe.
- Vous devez nettoyer le réservoir de poussière ou le filtre avant qu'il ne soit rempli jusqu'au trait MAX.

## Lorsque vous videz le réservoir de poussière

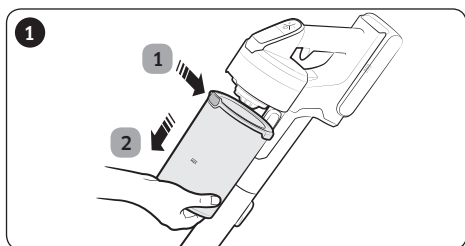


## Procédure pour vider facilement le réservoir de poussière

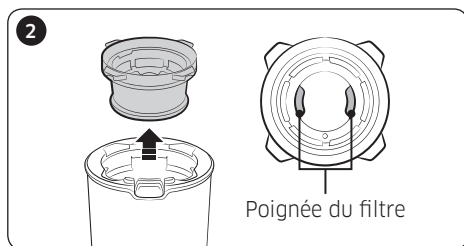


Si vous utilisez la Clean Station, vous pouvez vider le réservoir de poussière sans faire voler la poussière.

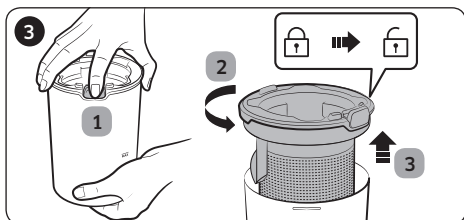
## Vidage et nettoyage du réservoir de poussière



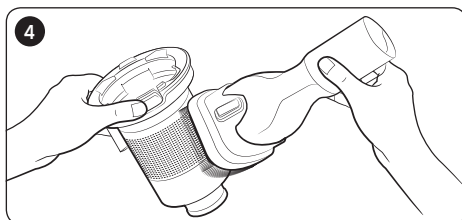
1 Après avoir appuyé sur le bouton de déverrouillage du réservoir de poussière, 2 tirez le réservoir de poussière dans le sens de la flèche.



Retirez le microfiltre lavable en tirant vers le haut sur les poignées du filtre, situées à l'intérieur du microfiltre lavable. (inscription TIREZ)

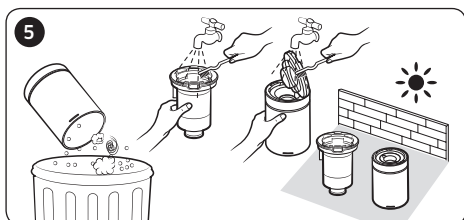


1 Tout en appuyant sur le bouton, 2 tournez le cache du réservoir de poussière et 3 retirez-le du réservoir de poussière.



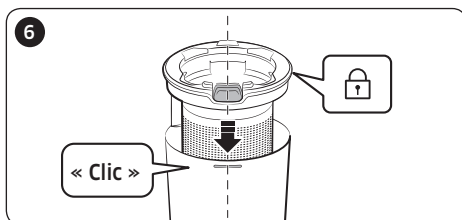
À l'aide d'une brosse, dépoussiérez la grille filtrante à maille métallique avec l'outil de combinaison.

\* Ne tirez pas sur le caoutchouc présent sur la grille filtrante à maille métallique.

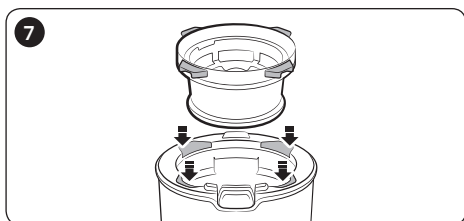


Après avoir vidé le réservoir de poussière, nettoyez-le et laissez-le sécher à l'ombre.

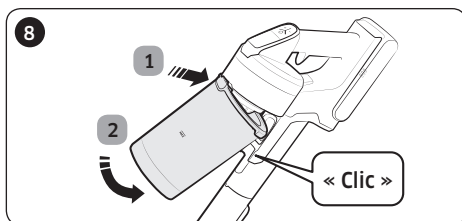
\* S'il est exposé à la chaleur, l'appareil risque de se déformer.



Réinstallez le cache du réservoir de poussière en veillant à aligner le bouton de déverrouillage du réservoir de poussière avec la rainure du réservoir de poussière.



Placez le microfiltre lavable dans le cache du réservoir de poussière en l'insérant dans les rainures du cache.

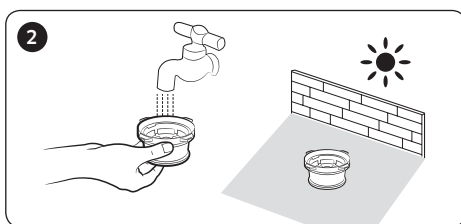
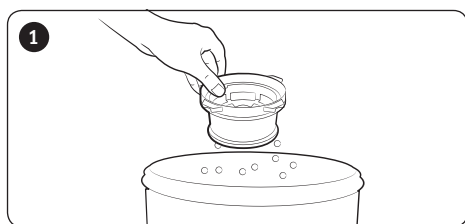


Installez le réservoir de poussière sur l'aspirateur dans l'ordre illustré sur l'image, puis appuyez dessus jusqu'à entendre un « clic ».

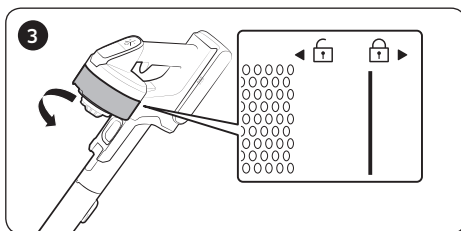
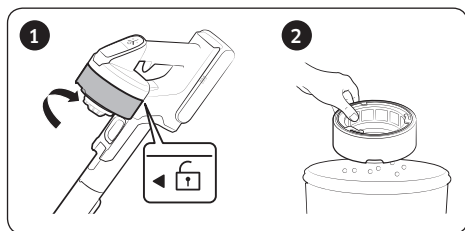
## Nettoyage du filtre

- Pour préserver les performances optimales du filtre, éliminez régulièrement la poussière sur le filtre et nettoyez le filtre à l'eau une fois par mois.
  - Une fois le nettoyage terminé, laissez-le sécher pendant plus de 24 heures à l'ombre avant de le réutiliser.
  - S'il est exposé à la chaleur, l'appareil risque de se déformer.

### Microfiltre lavable



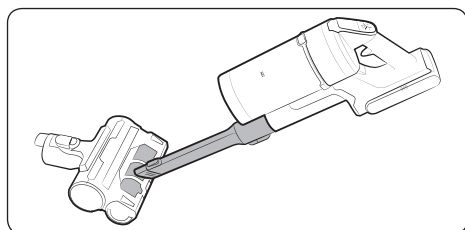
### Filtre à poussière fine



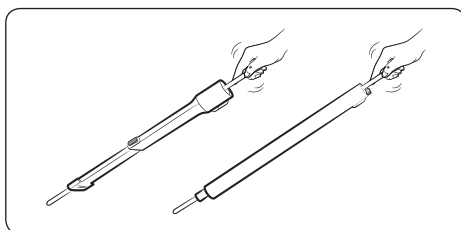
\* Lors de son installation, faites tourner le filtre jusqu'à ce que le trait situé en dessous de l'icône de verrouillage ne soit plus visible.

## Nettoyage des accessoires

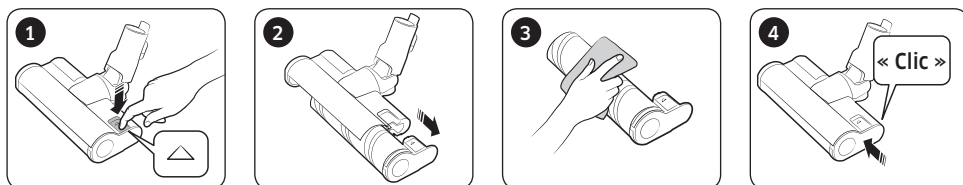
### Mini brosse motorisée



### Suceur plat de rallonge/Tuyau



## Brosse à action douce



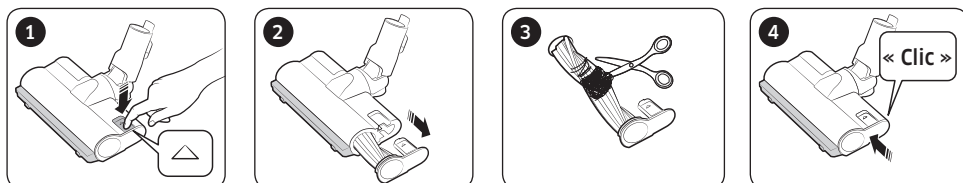
### REMARQUE

- Lorsqu'il reste des corps étrangers sur la brosse, retirez-les à l'aide d'un mouchoir humide ou d'un chiffon sec.

### ATTENTION

- Ne nettoyez pas la brosse rotative et la partie d'aspiration avec de l'eau.
- N'utilisez pas la brosse à action douce pour aspirer l'humidité des déversements de boissons ou des excréments d'animaux domestiques.

## Brosse à action turbo



- Si les corps étrangers ne sont pas retirés, utilisez des ciseaux pour les découper.

### REMARQUE

- Si un vêtement ou un corps étranger a été aspiré et s'est enchevêtré dans la brosse rotative, cette dernière cesse de fonctionner afin de protéger le moteur de la brosse. Après avoir nettoyé la brosse, mettez l'appareil hors puis à nouveau sous tension.
- Si une brosse ne fonctionne pas après le nettoyage, mettez l'appareil hors puis à nouveau sous tension.
- Lors du nettoyage de la brosse, faites attention à ne pas coincer vos doigts dans l'articulation de la poignée.

# Remarques et mises en garde

---

## Utilisation de la batterie

---

### REMARQUE

- Si votre aspirateur ne fonctionne pas après avoir rechargé la batterie, remplacez cette dernière. S'il ne fonctionne toujours pas avec la batterie neuve, communiquez avec un centre de réparation Samsung.
- Lorsque vous achetez une batterie dans un centre de réparation Samsung, vérifiez que le logo Samsung authentique est bien apposé sur la batterie (**SAMSUNG**) et que le nom de la batterie (série VS20T75\*\*\*\* : VCA-SBT90 / série VS15T70\*\*\*\* : VCA-SBT90E) y figure.

### ATTENTION

- Ne démontez pas la batterie ou le support mural.
- N'exposez pas la batterie à une source de chaleur et ne mettez pas la batterie au feu.
- Étant donné que la batterie est spécialement conçue pour cet appareil, ne l'utilisez pas pour d'autres appareils électroniques ou à d'autres fins.
- Retirer la batterie en cours d'utilisation peut provoquer le dysfonctionnement de l'appareil.
- Pour des raisons de sécurité, si la batterie est retirée lorsque le moteur de l'aspirateur est en marche, la batterie peut ne pas fonctionner pendant 30 secondes après avoir été réinstallée.
- Le temps de charge et l'autonomie de la batterie peuvent être réduits en cas d'utilisation accrue de la batterie. Lorsque la batterie ne se charge plus ou s'épuise rapidement, remplacez la batterie usée par une neuve.
- Utilisez uniquement le support mural et les batteries fournis par Samsung.
- Avant d'insérer la batterie, vérifiez qu'elle est installée dans le bon sens et correctement orientée.

- 
- Lorsque vous mettez une batterie épuisée au rebut, mettez-la dans une boîte de collecte de piles usagées afin de la faire recycler.
  - Si vous ne prévoyez pas d'utiliser votre aspirateur pendant une période prolongée, retirez la batterie de l'appareil.
  - Lorsque vous installez la batterie dans l'aspirateur, insérez-la jusqu'à entendre un « clic ». Ce « clic » vous indique que la batterie est bien fixée.
    - En cas de non-respect de cette consigne, la batterie risque de tomber et d'endommager l'appareil ou de provoquer des blessures.
  - Veillez à ne pas cogner, frapper ou faire tomber la batterie.
  - Ne démontez pas la batterie et assurez-vous que vous ne créez pas de court-circuit entre les broches plus (+) et moins (-).
  - Des fuites peuvent se produire au niveau des éléments de la batterie suite à un usage intensif ou à des températures extrêmes. En cas de contact du liquide avec votre peau, lavez rapidement la zone concernée avec de l'eau. En cas de contact du liquide avec vos yeux, rincez-les immédiatement à l'eau claire pendant 10 minutes minimum. Consultez un médecin rapidement.
  - Pour protéger le moteur et la batterie, l'aspirateur ne peut pas fonctionner lorsque la température est inférieure à 5 °C ou supérieure à 45 °C.
  - Si vous quittez votre domicile ou ne prévoyez pas d'utiliser l'aspirateur pendant une période prolongée, débranchez le support mural et retirez la batterie du support mural. Lorsque la batterie n'est pas mise en charge et n'est pas utilisée, elle se décharge lentement.
  - Lorsque le niveau de la batterie est faible, mettez la batterie en charge. Si le niveau de la batterie reste faible pendant une période prolongée, les performances de la batterie peuvent se dégrader.

---

## Utilisation

---

### REMARQUE

- Si une force excessive est exercée sur une brosse ou si un corps étranger est coincé dans la brosse rotative, il se peut que la brosse cesse de fonctionner afin de protéger le moteur ou l'aspirateur. Éteignez l'aspirateur, retirez le corps étranger, puis rallumez l'aspirateur. Si l'aspirateur ne démarre pas, éteignez-le puis rallumez-le.
- Une décharge d'électricité statique peut se produire selon l'humidité, la température, le revêtement de sol, etc. de votre maison. Si le problème se produit souvent, communiquez avec un centre de réparation Samsung.
- Veuillez procéder à la charge complète de la batterie :
  - avant d'utiliser pour la première fois une batterie neuve, ou si vous n'avez pas utilisé la batterie pendant une période prolongée ;
  - lorsque le témoin du niveau de charge est au niveau le plus faible et qu'il clignote.

### ATTENTION

- Lorsque la brosse rotative à l'intérieur d'une brosse est en marche, ne touchez pas la brosse.
  - En cas de non-respect de cette consigne, votre main risque d'être happée et blessée.
- N'utilisez pas l'aspirateur sur les objets qui peuvent se rayer (écrans, téléviseurs, etc.).

---

## Entretien

---

### REMARQUE

- Parfois, la roue d'une brosse peut rayer le sol. Avant d'utiliser l'aspirateur, vérifiez donc l'état de la roue de la brosse.
  - Si la roue de la brosse présente des corps étrangers que vous avez du mal à enlever, communiquez avec un centre de réparation Samsung.

### ATTENTION

- Laisser l'aspirateur au soleil pendant de longues heures peut entraîner une déformation ou une décoloration des pièces de l'appareil. Par conséquent, après avoir nettoyé les pièces de l'aspirateur, faites-les sécher à l'ombre.
- Ne lavez pas la brosse de l'aspirateur avec de l'eau. Si vous la nettoyez avec de l'eau, la brosse risque de se déformer ou de se décolorer.
- Avant de nettoyer le support mural, vous devez le débrancher.
- Si vous constatez une réduction continue de la puissance d'aspiration ou une surchauffe anormale de l'aspirateur, remplacez le filtre à poussière fine.
- Après avoir nettoyé <le réservoir de poussière>, <la grille filtrante à maille métallique> ou <le microfiltre lavable> avec de l'eau, faites-les sécher à l'ombre.
  - S'il est exposé à la chaleur, l'appareil risque de se déformer.



# Dépannage

En cas de problème, consultez les solutions indiquées ci-dessous avant d'appeler l'assistance. Si aucune des solutions proposées ne permet de résoudre votre problème, veuillez consulter notre site Web [www.samsung.com](http://www.samsung.com) ou appeler le centre d'assistance clientèle Samsung. Notez que tout appel déterminant l'absence de défauts sera facturé.

Problèmes	Solutions
L'aspirateur ne fonctionne pas.	<ul style="list-style-type: none"><li>• Vérifiez le niveau de charge et mettez la batterie en charge.</li><li>• Vérifiez si l'appareil est éteint, puis appuyez sur le bouton Marche/ Arrêt pour l'allumer.</li><li>• Vérifiez si le tuyau, le réservoir de poussière ou la brosse est obstrué(e).</li><li>• Vérifiez si le microfiltre lavable est correctement inséré.</li><li>• Si l'aspirateur n'a pas été utilisé pendant une période prolongée, mettez la batterie en charge.</li><li>• Si la batterie est épuisée, remplacez-la.</li></ul>
La puissance d'aspiration diminue soudainement et l'aspirateur émet un son de vibration.	<ul style="list-style-type: none"><li>• Vérifiez si la brosse, le réservoir de poussière ou le tuyau est obstrué(e) par des corps étrangers et retirez-les le cas échéant.</li><li>• Vérifiez si le réservoir de poussière est entièrement rempli de poussière. Si oui, videz-le.</li><li>• Vérifiez si le filtre est sale. Si oui, nettoyez-le.</li></ul>
L'aspirateur ne se met pas en charge.	<ul style="list-style-type: none"><li>• Vérifiez s'il y a des corps étrangers (poussière) sur la borne de charge. Retirez les corps étrangers à l'aide d'un coton-tige ou d'un chiffon doux.</li><li>• Vérifiez que l'aspirateur est correctement aligné à la station de charge et que la DEL du témoin du niveau de charge est allumée.</li><li>• Vérifiez que la tension alimentant le support mural est conforme aux exigences du support mural.</li></ul>
La brosse rotative ne fonctionne pas.	<ul style="list-style-type: none"><li>• Éteignez l'aspirateur et vérifiez si la brosse est obstruée par des corps étrangers. Si oui, retirez les corps étrangers et redémarrez l'aspirateur.</li><li>• Si la brosse ne tourne toujours pas, éteignez l'aspirateur et rallumez-le une deuxième fois.<ul style="list-style-type: none"><li>– Avec la brosse à action douce, si l'aspirateur surchauffe, il peut falloir environ 30 minutes pour que le moteur refroidisse.</li></ul></li></ul>

Problèmes	Solutions
<p>Une odeur émane de la sortie d'air ou du filtre de l'aspirateur.</p>	<ul style="list-style-type: none"> <li>• Videz le réservoir de poussière et nettoyez les filtres régulièrement. <ul style="list-style-type: none"> <li>- Étant donné que votre aspirateur est neuf, il se peut qu'une légère odeur en émane au cours des 3 premiers mois après l'achat.</li> <li>- Si vous utilisez régulièrement l'aspirateur, la saleté accumulée dans le réservoir de poussière ou présente sur le filtre peut émettre une odeur.</li> </ul> </li> <li>• Des filtres de rechange sont disponibles auprès de votre réparateur Samsung local.</li> </ul>
<p>Le nettoyage est terminé mais de petites particules de poussière ressortent par la brosse.</p>	<ul style="list-style-type: none"> <li>• Après le nettoyage, laissez l'aspirateur en marche pendant au moins 10 secondes en mode MAX afin d'aspirer les petites particules de poussière.</li> </ul>
<p>L'aspirateur cesse de fonctionner pendant le nettoyage.</p>	<ul style="list-style-type: none"> <li>• Le moteur de l'aspirateur s'arrête pour éviter une surchauffe lorsque : <ul style="list-style-type: none"> <li>- le réservoir de poussière de l'aspirateur est plein ;</li> <li>- la brosse ou la partie d'aspiration de l'aspirateur est obstruée ;</li> <li>- le suceur plat de rallonge est utilisé pendant de longues heures.</li> </ul> </li> <li>• Après avoir corrigé la cause du problème, rallumez l'appareil. (Ce cas peut varier selon la température ambiante.)</li> </ul>
<p>Une décharge d'électricité statique se produit lors du nettoyage d'un tapis épais et doux.</p>	<ul style="list-style-type: none"> <li>• Certains types de tapis (par ex. tapis de garderie, tapis insonorisant entre deux étages, etc.) peuvent produire une décharge d'électricité statique. <ul style="list-style-type: none"> <li>- Utilisez la brosse sur un sol normal pendant quelques instants puis recommencez à nettoyer le tapis. Cette méthode devrait aider à éliminer l'électricité statique.</li> </ul> </li> </ul>

# Table des matières

## PRÉPARATION

Consignes de sécurité 32

## INSTALLATION

Installation de la Clean Station 36

Guide d'installation 36

## UTILISATION

Utilisation de la Clean Station 37

## ENTRETIEN

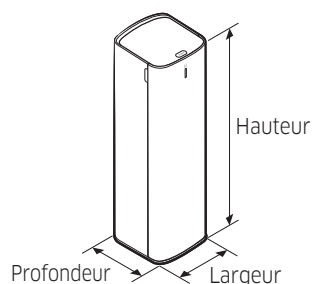
Entretien de la Clean Station 38

Sac à poussière 38

Préfiltre du moteur 39

Filtre à poussière fine 39

## Caractéristiques techniques de l'appareil



<b>Modèle</b>	VCA-SAE90*
<b>Alimentation</b>	120 V, 60 Hz
<b>Poids</b>	5,6 kg
<b>Taille</b>	L 180 mm x P 185 mm x H 600 mm (L 7,09 po x P 7,28 po x H 23,62 po)

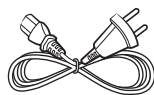
### REMARQUE

- Les motifs de vagues sur la surface extérieure de l'appareil sont un aspect naturel dû à l'utilisation de matériaux en plastique nacré et à la répartition de la couleur nacrée.

## Accessoires



Sac à poussière :  
2 sacs (À l'intérieur  
de l'appareil : 1 sac /  
Rechange : 1 sac)



Cordon  
d'alimentation

### REMARQUE

- Si vous souhaitez acheter un sac à poussière supplémentaire, vérifiez d'abord le nom du modèle (VCA-ADB90) et le logo Samsung ( **SAMSUNG** ), puis communiquez avec votre revendeur Samsung Electronics le plus proche ou avec un centre de réparation Samsung.

# Consignes de sécurité

Ce qui suit a pour but d'assurer la sécurité des utilisateurs et d'éviter tout dommage sur l'appareil. Avant d'utiliser l'appareil, veuillez lire attentivement le présent guide. Ensuite, utilisez correctement l'appareil.

\* Pour des raisons de sécurité, cet appareil ne doit pas être utilisé par des personnes souffrant de problèmes physiques ou sensoriels, de troubles mentaux, ou ayant une expérience et des connaissances insuffisantes, si elles ne sont pas sous la surveillance de leur tuteur.

## Symboles Attention/Avertissement utilisés

### ⚠ AVERTISSEMENT

Indique un danger de mort ou de blessure grave.

### ⚠ ATTENTION

Indique un risque de blessure ou de dégât matériel.

## Autres symboles utilisés

### 📖 REMARQUE

Indique que le texte qui suit contient des informations supplémentaires importantes.

## Avertissement de la proposition 65 de l'État de Californie (États-Unis uniquement)

### ⚠ AVERTISSEMENT

Cet appareil contient des produits chimiques connus de l'État de la Californie pour causer le cancer et des anomalies congénitales ou des effets nocifs sur la reproduction.



**Pour le recyclage de la batterie, rendez-vous sur [call2recycle.org](http://call2recycle.org)**

**ou appelez le 1-800-822-8837.**

Le non-respect de ces consignes risquerait d'endommager les composants internes de l'aspirateur et d'annuler votre garantie.

## Généralités

- Cet appareil n'est pas conçu pour être utilisé par des personnes (y compris des enfants) n'ayant pas l'expérience et les connaissances suffisantes, ou dont les capacités physiques, sensorielles ou mentales sont réduites, sauf si celles-ci sont sous la surveillance ou ont reçu les instructions d'utilisation appropriées de la personne responsable de leur sécurité. Les enfants ne doivent pas procéder au nettoyage ou à l'entretien de l'aspirateur sans la surveillance d'un adulte.

---

## Installation

---

### ATTENTION

- La Clean Station doit être placée et utilisée sur un sol stable.
  - Si l'appareil venait à tomber, il risquerait de vous blesser, de subir des dommages et d'endommager le sol.
- Ne placez pas ou n'utilisez pas l'appareil sur un sol irrégulier, de la moquette, une table de salon, un bureau, etc.
  - Si l'appareil venait à tomber, il risquerait de vous blesser, de subir des dommages et d'endommager le sol.
- Ne placez pas l'appareil sur un mur derrière lequel passent des conduits (de gaz, d'eau, etc.) ou des câbles électriques.
- N'installez pas l'appareil à proximité d'eau, dans un endroit trop humide, près de fenêtres, etc.
- N'installez pas l'appareil à un endroit où des personnes passent fréquemment, près d'une entrée ou d'un couloir étroit.
  - Si les personnes venaient à s'entraver dans l'appareil, elles risqueraient de se blesser ou d'endommager l'appareil.

---

## Branchement

---

### AVERTISSEMENT

- Ne courbez pas le cordon d'alimentation en appliquant une force excessive et ne placez pas d'objets lourds dessus.
  - En cas de non-respect de cette consigne, une électrocution ou un incendie risque de se produire.
- S'il y a de la poussière, de l'eau, etc. sur un point de contact des broches de la fiche d'alimentation, essuyez-les soigneusement.
  - En cas de non-respect de cette consigne, un fonctionnement anormal ou une électrocution risque de se produire.
- Ne tirez pas sur le cordon d'alimentation et ne touchez pas la fiche d'alimentation avec les mains mouillées.
  - En cas de non-respect de cette consigne, une électrocution ou un incendie risque de se produire.
- N'utilisez pas une source électrique n'ayant pas la bonne tension. N'utilisez pas de multiprise ou de rallonge avec l'appareil. Ne laissez pas le cordon d'alimentation traîner sur le sol. Placez le cordon près d'un mur.
  - En cas de non-respect de cette consigne, une électrocution ou un incendie risque de se produire.

- N'utilisez pas de fiche ou de cordon d'alimentation endommagé(e) ou de prise mal fixée.
  - En cas de non-respect de cette consigne, une électrocution ou un incendie risque de se produire.
- Si le cordon d'alimentation est endommagé, faites-le remplacer par un neuf par un réparateur qualifié d'un centre de réparation Samsung agréé.
  - En cas de non-respect de cette consigne, une électrocution ou un incendie risque de se produire.
- Vous ne devez pas démonter ou modifier la Clean Station ; seul un réparateur agréé est autorisé à le faire.
- Lors de l'utilisation de l'appareil dans une véranda, assurez-vous que le cordon d'alimentation et la fiche d'alimentation ne sont pas en contact avec de l'eau.
- Ne provoquez pas de court-circuit en touchant la borne d'alimentation avec des ustensiles, des tournevis en métal, etc.
  - En cas de non-respect de cette consigne, une électrocution ou un dysfonctionnement de l'appareil risque de se produire.
- Assurez-vous qu'aucun liquide, tel que de l'eau ou du jus, n'est en contact avec la surface intérieure ou extérieure de l'appareil.
  - En cas de non-respect de cette consigne, une électrocution ou un incendie risque de se produire.
- La Clean Station est conçue uniquement pour l'aspirateur Jet sans fil de Samsung. Vous ne devez donc pas l'utiliser à d'autres fins.
- N'utilisez pas l'appareil à proximité d'un appareil de chauffage (par ex. un radiateur), ou dans des zones contenant des pulvérisateurs combustibles ou des substances inflammables.
  - En cas de non-respect de cette consigne, l'appareil peut être déformé ou un incendie risque de se produire.
- En cas de fuite de gaz ou d'utilisation d'un vaporisateur combustible tel qu'un dépolvoisierant, ne touchez pas la prise électrique et ouvrez la fenêtre pour aérer.
  - En cas de non-respect de cette consigne, une explosion ou un incendie risque de se produire.

## Utilisation

### AVERTISSEMENT

- Une décharge d'électricité statique peut se produire selon l'humidité, la température, le revêtement de sol, etc. de votre environnement d'utilisation. Si le problème se produit souvent, communiquez avec un centre de réparation Samsung.

- Si l'appareil émet un bruit ou une odeur étrange, ou encore de la fumée, éteignez-le immédiatement puis communiquez avec un centre de réparation Samsung.
  - En cas de non-respect de cette consigne, une électrocution ou un incendie risque de se produire.

### ATTENTION

- Ne laissez pas les enfants ou un animal domestique monter sur l'appareil ou jouer avec.
  - Si l'appareil venait à tomber, il risquerait de vous blesser, de subir des dommages et d'endommager le sol.
- Lorsque vous déplacez l'appareil, vous devez l'attraper à deux mains.

### REMARQUE

- Lorsque le sac à poussière de la Clean Station est rempli de poussière, il se peut que l'appareil cesse temporairement de fonctionner car le dispositif anti-surchauffe du moteur se déclenche. Remplacez le sac à poussière et remettez l'appareil en marche.
- Étant donné que votre appareil est neuf, il se peut qu'une légère odeur en émane au cours des 3 premiers mois après l'achat.

## Entretien

### AVERTISSEMENT

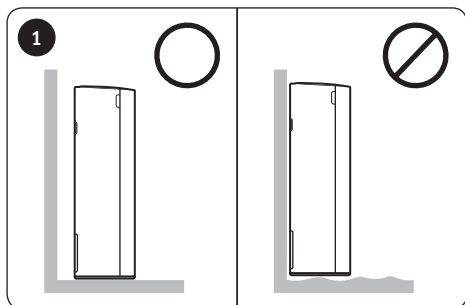
- Lorsque vous nettoyez l'extérieur de l'appareil, débranchez-le d'abord puis essuyez-le avec une serviette sèche. Ne vaporisez pas d'eau directement sur l'appareil et ne l'essuyez pas avec des substances volatiles telles que du benzène, du diluant ou de l'alcool.
  - En cas de non-respect de cette consigne, vous risquez d'endommager l'appareil (rupture du plastique, déformation, décoloration, détérioration des écritures, etc.).

### ATTENTION

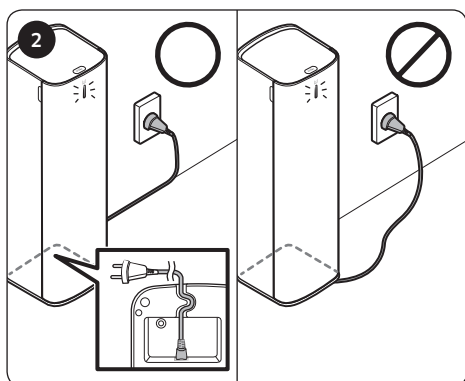
- Ne poussez pas la Clean Station car elle risquerait de tomber.
  - Vous risqueriez de vous blesser ou d'endommager l'appareil et le sol.
- Lorsque la Clean Station émet de mauvaises odeurs, remplacez le sac à poussière ou nettoyez les filtres.
- Lorsque vous tirez sur le cordon d'alimentation hors de la rainure située en bas de la Clean Station, ne tirez pas trop fort dessus. Tournez doucement le cordon sur le côté afin qu'il sorte sans à-coup.
  - En cas de non-respect de cette consigne, vous risqueriez d'endommager le cordon d'alimentation et de provoquer une électrocution ou un incendie.

# Installation de la Clean Station

## Guide d'installation



Étant donné que la prise se trouve à l'arrière de l'appareil, n'adossez pas l'appareil à un mur. Laissez un dégagement de 10 cm (4 po) entre le mur et l'appareil. Veillez également à installer l'appareil sur un sol stable.



Placez le cordon d'alimentation dans la rainure située en bas de la Clean Station, disposez le cordon proprement le long du mur et branchez l'appareil.

- Si le cordon est simplement déposé au sol sans le disposer correctement, il risque de subir des dommages ou de provoquer un trébuchement.
- Lorsque la Clean Station est branchée, le voyant d'état devient bleu puis s'éteint.

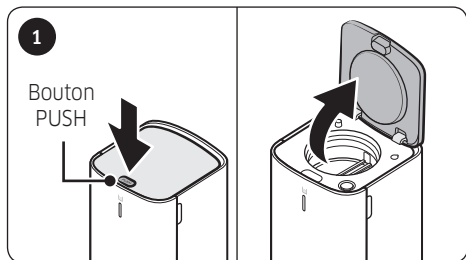


\* Veuillez vous reporter au code QR pour en savoir plus sur l'utilisation de l'appareil et les méthodes de nettoyage.

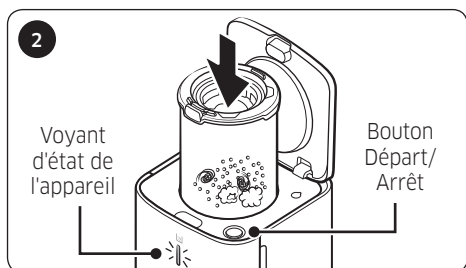


# Utilisation de la Clean Station

La Clean Station est compatible uniquement avec le réservoir de poussière fourni.

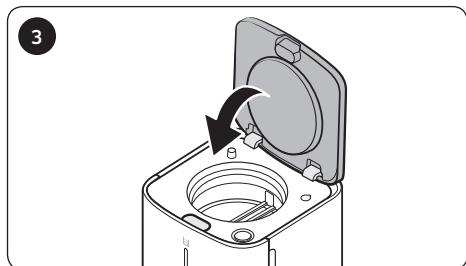


Appuyez sur le bouton [PUSH] situé sur le cache supérieur de la Clean Station.

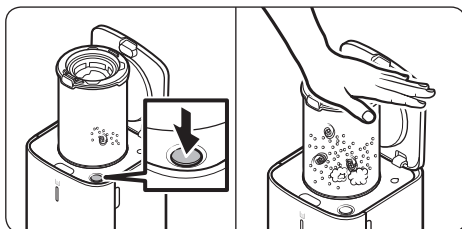


Insérez le réservoir de poussière dans la Clean Station. La poussière est automatiquement éjectée.

- Lorsque la Clean Station est en marche, le voyant d'état devient bleu.
- Appuyez sur le bouton [Départ/Arrêt] pour arrêter son fonctionnement.

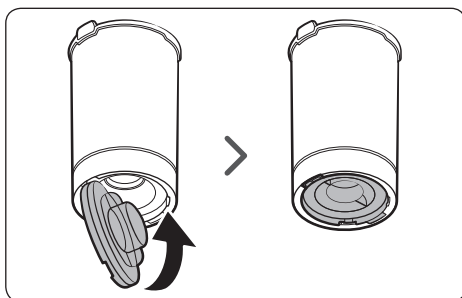


Une fois la Clean Station complètement arrêtée, tirez le réservoir de poussière hors de son logement et refermez la Clean Station en appuyant fermement sur le cache supérieur.



## REMARQUE

- S'il reste encore de la poussière dans le réservoir de poussière, même après avoir utilisé la Clean Station, appuyez sur le bouton [Départ/Arrêt] pour mettre la Clean Station en marche.
  - Appuyez à nouveau sur le bouton pour arrêter son fonctionnement.
- Si le réservoir de poussière est rempli de poussière et que cette dernière ne s'éjecte pas correctement, pressez le microfiltre lavable vers le bas avec votre main puis mettez la Clean Station en marche.
- Lorsque des résidus de corps étrangers sont présents, retirez-les en vous reportant à la section « Entretien de la Clean Station » du présent guide.



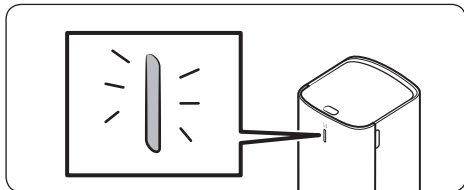
## ATTENTION

- Après avoir utilisé la Clean Station, vous devez fermer le réservoir de poussière en appuyant fermement sur le cache inférieur, jusqu'à entendre un « clic ».

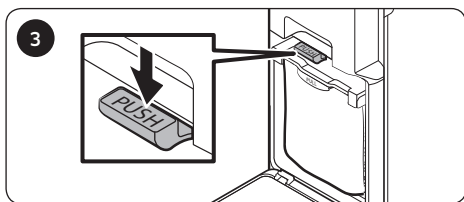
# Entretien de la Clean Station

## Sac à poussière

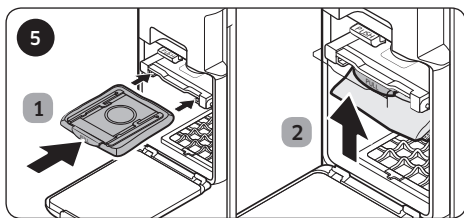
Il est temps de remplacer le sac à poussière



\* Lorsque le voyant d'état devient rouge, vous devez remplacer le sac à poussière.



Appuyez sur le levier « **PUSH** ».

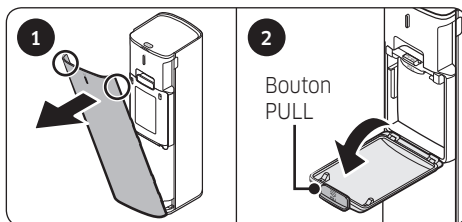


Insérez un sac à poussière neuf en direction de l'arrière de l'appareil, puis tirez fermement le levier « **PULL** » vers le haut, jusqu'à entendre un « clic ».

\* Faites attention à ne pas effectuer un montage inapproprié lors de l'insertion du sac à poussière.

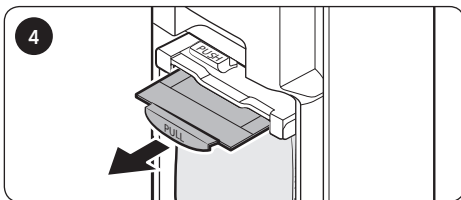
### REMARQUE

- Si le sac à poussière émet de mauvaises odeurs alors qu'il n'est pas rempli de poussière, remplacez-le.
- Lorsque vous mettez la Clean Station en marche après avoir remplacé le sac à poussière, le voyant d'état passe du rouge au bleu.

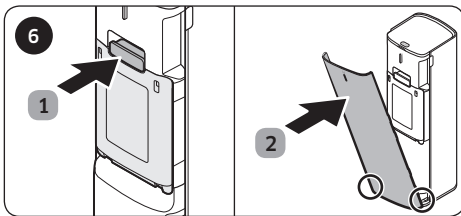


1 Saisissez les deux côtés du cache avant et tirez ce dernier vers vous.

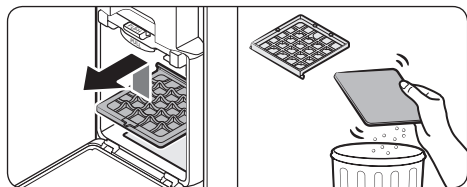
2 Ouvrez le cache en tirant sur le bouton **[PULL]**.



Tirez le levier « **PULL** » vers l'extérieur et en diagonale, puis retirez le sac à poussière.

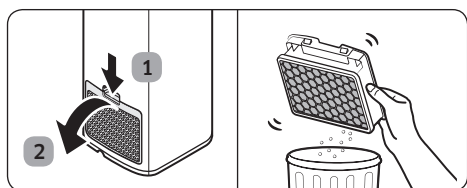


Après avoir remplacé le sac à poussière, assemblez la Clean Station en procédant en sens inverse.



## Préfiltre du moteur

- Soulevez le préfiltre du moteur à l'intérieur de l'appareil, puis tirez-le hors de son logement. Ensuite, détachez le textile non tissé au niveau du filtre.
- Retirez la poussière sur le textile non tissé en agitant ce dernier, puis réinstallez le préfiltre du moteur.



## Filtre à poussière fine

- Ne nettoyez pas le filtre à poussière fine avec de l'eau. Agitez-le simplement.
- Pour maintenir des performances optimales du filtre à poussière fine, remplacez-le une fois par an.

**SAMSUNG**



# Aspiradora

---

## Manual del usuario

Serie VS15T70\*\*\*\* / Serie VS20T75\*\*\*\*

---

- Antes de poner en funcionamiento esta unidad, lea atentamente las instrucciones.
- Para uso en interiores solamente



**SAMSUNG**

# Contenido

## PREPARACIÓN

Información sobre seguridad 3

## INSTALACIÓN

Nombre de las piezas 13

Accesorios 14

Instalación del soporte de pared 15

Ensamble del soporte de pared 15

Instalación del soporte de pared 15

## FUNCIONAMIENTO

Uso de la aspiradora 16

Uso del soporte de pared 16

Carga de las pilas 17

Funcionamiento de la aspiradora 18

Uso de los accesorios 19

## MANTENIMIENTO

Mantenimiento de la aspiradora 21

Cuándo vaciar el contenedor de polvo 21

Vaciado fácil del contenedor sin levantar nubes de polvo 21

Vaciado y limpieza del contenedor de polvo 21

Limpieza del filtro 23

Limpieza de los accesorios 23

## APÉNDICE

Notas y precauciones 25

Uso de la batería 25

Funcionamiento 27

Mantenimiento 28

Solución de problemas 29

# Especificaciones del producto

Modelo		VS20T75****	VS15T70****
Alimentación		100-240 V~ 50-60 Hz	
Consumo de potencia nominal		550 W	410 W
Especificaciones de la batería		Ion de litio 21.9 V, 2850 mAh, 6 celdas	Ion de litio 21.6 V, 1800 mAh, 6 celdas
Tiempo de carga		3.5 horas	
Tiempo de limpieza (Predeterminado: MID)	Aspiradora de mano	Aproximadamente 6 minutos (MAX) / Aproximadamente 30 minutos (MID) / Aproximadamente 60 minutos (MIN)	Aproximadamente 5 minutos (MAX) / Aproximadamente 20 minutos (MID) / Aproximadamente 40 minutos (MIN)
	Cepillo de acción suave	Aproximadamente 9 minutos (MAX) / Aproximadamente 20 minutos (MID) / Aproximadamente 40 minutos (MIN)	Aproximadamente 6 minutos (MAX) / Aproximadamente 20 minutos (MID) / Aproximadamente 30 minutos (MIN)
	Cepillo de acción turbo	Aproximadamente 9 minutos (MAX) / Aproximadamente 20 minutos (MID) / Aproximadamente 35 minutos (MIN)	Aproximadamente 5 minutos (MAX) / Aproximadamente 18 minutos (MID) / Aproximadamente 27 minutos (MIN)

\* Los tiempos de carga y limpieza pueden variar en función de los cepillos y las condiciones de uso.

# Información sobre seguridad

---

- Antes de poner en funcionamiento la unidad, lea detenidamente este manual y consérvelo para su referencia.
- Debido a que las siguientes instrucciones de funcionamiento corresponden a diversos modelos, es posible que las características de su aspiradora difieran ligeramente de las que se describen en este manual.

## Símbolos de precaución y advertencia utilizados

---

### **ADVERTENCIA**

Indica que existe riesgo de muerte o lesiones graves.

### **PRECAUCIÓN**

Indica que existe riesgo de lesiones personales o daños materiales.

## Otros símbolos utilizados

---

### **NOTA**

Indica que el siguiente texto contiene información adicional importante.

### **Advertencia sobre la State of California Proposition 65 (solo EE.UU.)**

#### **ADVERTENCIA**

Este producto contiene productos químicos reconocidos en el estado de California como capaces de provocar cáncer y defectos de nacimiento u otras afecciones reproductivas.



Para el reciclaje de las pilas vaya a [call2recycle.org](http://call2recycle.org)  
o llame al 1-800-822-8837

---

El incumplimiento de estas instrucciones puede causar daños en los componentes internos de la aspiradora y anular la garantía.

## General

---

- Lea atentamente todas las instrucciones. Antes de encender la aspiradora, asegúrese de que el voltaje de la alimentación eléctrica sea el mismo que el indicado en la placa de datos de la parte trasera de la aspiradora de mano (lado de contacto de la batería).
- ADVERTENCIA: No utilice la aspiradora en un tapete o piso húmedo.
- Es necesario prestar atención cuando se use la aspiradora cerca de los niños. No permita que se utilice la aspiradora como un juguete. Nunca deje la aspiradora en funcionamiento sin vigilancia. Utilice la aspiradora solo para el fin previsto tal como se indica en estas instrucciones.
- No utilice la aspiradora sin el contenedor de polvo.
- Vacíe el contenedor de polvo antes de que se llene para asegurar el más alto rendimiento.
- No utilice la aspiradora para aspirar cerillos, cenizas calientes o colillas de cigarrillos. Mantenga la aspiradora lejos de estufas y otras fuentes de calor. El calor puede deformar y decolorar las piezas de plástico de la unidad.
- Evite aspirar objetos duros o cortantes ya que podrían dañar las piezas de la aspiradora.
- No obstruya las aberturas de succión y de extracción.
- Para evitar daños, al desenchufar sujete y jale el enchufe, no el cable.



- 
- Este artefacto no debe ser utilizado por personas (incluidos niños) con capacidades mentales, sensoriales o físicas reducidas, o por personas que carezcan de experiencia y conocimientos, a menos que se encuentren bajo supervisión o hayan recibido instrucciones por parte de un responsable de su seguridad sobre el uso del aparato. Los niños no deben efectuar tareas de limpieza ni de mantenimiento de la aspiradora sin la supervisión de un adulto.
  - Se deberá vigilar a los niños para asegurarse de que no jueguen con el electrodoméstico.
  - La batería debe retirarse de la unidad principal antes de realizar tareas de limpieza o mantenimiento en la aspiradora.
  - No es recomendable usar un cable de extensión.
  - Si la aspiradora no funciona correctamente, desenchúfela y consulte a un agente de servicio autorizado de Samsung.
  - Si el cable de alimentación está dañado, debe ser reemplazado por el fabricante, por un agente de servicios o por una persona igualmente calificada para evitar todo tipo de riesgo eléctrico.
  - No use la aspiradora para absorber agua.
  - No sumerja la aspiradora en agua para limpiarla.
  - Si necesita un repuesto, comuníquese con Samsung o con un centro de servicio Samsung.

---

## Soporte de pared

---

- No modifique el enchufe polarizado para ajustarlo a un enchufe o cable de extensión no polarizados.
- No la utilice en el exterior o sobre superficies húmedas.
- Desenchufe el soporte de pared del tomacorriente cuando no esté en uso y antes de realizar el mantenimiento.
- Para recargar, utilice solo el soporte de pared suministrado por el fabricante.
- No utilice la aspiradora si el cable o el enchufe está dañado.
- No tire del cable ni lo utilice para trasladar la aspiradora, no lo utilice como asa, no lo aplaste con la puerta ni tire de él contra bordes o esquinas filosas. Mantenga el cable alejado de superficies calientes.
- No utilice cables de extensión ni tomacorrientes con una corriente nominal inadecuada.
- No cargue una pila no recargable.
- No desenchufe jalando el cable. Para desenchufar, sujete el enchufe, no el cable.
- No rompa ni arroje las baterías al fuego, ya que pueden explotar a altas temperaturas.
- No trate de abrir el soporte de pared. Las reparaciones deben efectuarse únicamente en un centro de servicio calificado de Samsung.
- No exponga el soporte de pared a temperaturas altas ni permita que entre en contacto con ningún tipo de humedad.

---

## Aspiradora

---

- No aspire objetos duros o cortantes, tales como vidrio, uñas, tornillos, monedas, etc.
- No la utilice sin el filtro en su lugar. Durante las tareas de mantenimiento, no ponga los dedos ni otros objetos en la cámara del ventilador ya que la unidad puede ponerse en marcha accidentalmente.
- No inserte objetos en las aberturas. No utilice la aspiradora si hay aberturas obstruidas. Manténgalas libres de polvo, pelusa, cabello o cualquier cosa que reduzca el flujo de aire.
- No aspire materiales tóxicos (como blanqueador, amoníaco, limpiadores en seco, etc.).
- No aspire nada que esté encendido o humeando, como cigarrillos, fósforos o cenizas calientes.
- No utilice la aspiradora en espacios cerrados donde se concentren vapores despedidos por pinturas al óleo, disolventes de pintura, sustancias antipolillas, polvo inflamable y demás vapores tóxicos o explosivos.

---

## Instalación

---

- Si tiene algún problema con la instalación del soporte de pared, comuníquese con un centro de servicio Samsung.
- \* No se recibirá ninguna compensación por lesiones o mal funcionamiento del producto derivados de no instalar el soporte de pared.

---

## Acerca de la alimentación eléctrica

---

### ADVERTENCIA

- Cuando instale el soporte de pared, no doble el cargador de la batería con excesiva fuerza ni coloque sobre estos objetos pesados.
  - De lo contrario, podría producirse una descarga eléctrica o un incendio.
- Si hay polvo, agua, etc. en la clavija o en el punto de contacto del enchufe, límpielos con cuidado.
  - De lo contrario podría producirse un funcionamiento anómalo o una descarga eléctrica.
- No jale el cable ni toque el enchufe con las manos mojadas.
- No conecte el soporte de pared a una fuente de alimentación con un voltaje inadecuado. No enchufe el soporte de pared en un enchufe o toma múltiple. No deje el cargador de la batería suelto por el piso. Fíjelo a una pared.
  - De lo contrario, podría producirse una descarga eléctrica o un incendio.
- No utilice enchufes y cargadores de la batería dañados ni tomacorrientes flojos.
  - De lo contrario, podría producirse una descarga eléctrica o un incendio.
- Si el cargador de la batería está dañado, solicite su reemplazo por un cargador de la batería nuevo a un Centro de Servicio autorizado Samsung.
  - De lo contrario, podría producirse una descarga eléctrica o un incendio.

## Funcionamiento

---

### ADVERTENCIA

- No toque el terminal de carga de una aspiradora o soporte de pared con palillos, destornilladores metálicos, tenedores, cuchillos, etc.
  - De lo contrario, podría producirse un mal funcionamiento del producto o una descarga eléctrica.
- Asegúrese de que los terminales de batería del soporte de pared no entren en contacto con un conductor como un brazaletes, un reloj, una varilla metálica, un clavo, etc.

- Asegúrese de que ningún líquido, como agua o jugo, toque el interior de la aspiradora o del soporte de pared.
  - De lo contrario, podría producirse una descarga eléctrica o un incendio.
- No utilice el soporte de pared para otra función.
  - De lo contrario, podría producirse un daño importante en el soporte de pared o un incendio.
- No aspire líquidos, cuchillas, alfileres o ascuas durante la limpieza.
  - De lo contrario, podría producirse un funcionamiento anómalo o daños en el producto.
- No se pare sobre el cuerpo del producto y protéjalo de sacudidas.
  - De lo contrario, podrían producirse lesiones personales o daños en el producto.
- Durante la limpieza el cepillo y la salida de aire no deben estar bloqueados.
  - De lo contrario, podría producirse un funcionamiento anómalo o un incendio debido al sobrecalentamiento del producto.
- Este producto es solo para uso doméstico. No utilice este producto para tareas pesadas, limpieza comercial o industrial, ni para limpiar superficies exteriores, en especial si son de piedra o cemento. Tampoco utilícelo para aspirar polvo de tiza de las mesas de billar o de las salas asépticas de un hospital.
  - De lo contrario, podría producirse un funcionamiento anómalo o daños en el producto.
- No utilice el producto cerca de artefactos de calefacción, como calefactores, aerosoles o materiales inflamables.
  - De lo contrario, podría producirse un incendio o una deformación del producto.
- Antes de usar el producto, asegúrese de que los filtros estén correctamente insertados.
  - De lo contrario, podría entrar polvo en el motor del cuerpo principal y causar daños en el producto. La potencia de succión puede disminuir.

- Si hay una fuga de gas o se utiliza un aerosol inflamable, no toque el tomacorriente y abra la ventana para ventilar la habitación.
  - De lo contrario, podría producirse una explosión o un incendio.
- Si la aspiradora hace un sonido extraño o emite olor o humo, apáguela inmediatamente comuníquese con un centro de servicio de Samsung.
  - De lo contrario, podría producirse una descarga eléctrica o un incendio.

### PRECAUCIÓN

- No utilice el producto cerca de material combustible. No lo utilice tampoco:
  - En un lugar con velas encendidas o lámparas de escritorio en el piso.
  - En lugares con calefactores encendidos y sin vigilancia o con ascuas no extinguidas en chimeneas, ceniceros, etc.
  - En un lugar con materiales combustibles tales como gasolina, alcohol, disolvente, ceniceros con cigarrillos encendidos, etc.
- No permita que los niños se agarren o empujen el soporte de pared.
  - Pueden producirse lesiones personales y daños al producto y al piso.
- Si debe dejar la aspiradora por un corto espacio de tiempo durante la limpieza, déjela inclinada sobre el piso.
  - De lo contrario, la aspiradora podría caer y causar lesiones o daños importantes al producto.
- No cargue el producto cerca de una ventana, un calentador, un aseo, un baño, etc.
- Luego de usar la aspiradora, deberá guardarla en el soporte de pared o dejarla sobre el piso de manera segura.
  - De lo contrario, el producto podría caer y causar lesiones o daños importantes al producto.
- No guarde la aspiradora inclinada contra una pared o una mesa.

- 
- No la utilice para otra función que no sea el propósito previsto. (No permita que los niños se suban al producto o jueguen con él).
    - Podrían producirse lesiones o daños en el producto.
  - Antes de enchufar o desenchufar el soporte de pared, apague la aspiradora y asegúrese de no tocar las clavijas del enchufe con las manos.
    - De lo contrario podría producirse un incendio o una descarga eléctrica.
  - Cuando utilice la aspiradora, tenga cuidado de no lesionarse con las partes movibles o giratorias.
    - Tenga cuidado de no atrapar partes del cuerpo con el cepillo de la aspiradora (cabellos, etc.).
  - Para limpiar la pared o el techo debe utilizar las dos manos.
  - Use ambas manos para limpiar la aspiradora. Si limpia con una sola mano, puede lastimarse la muñeca o se le puede caer la aspiradora y, por lo tanto, provocar lesiones o dañar el producto.
  - Cuando instale la aspiradora, tenga cuidado de no lesionarse los dedos o las manos con el movimiento de la manija.
  - No utilice la aspiradora para limpiar objetos que se rayan fácilmente (monitores, dispositivos de acero inoxidable, etc.).
  - No guarde la aspiradora dentro de un automóvil.
  - No limpie la aspiradora con agua cuando esté funcionando.
  - Use la aspiradora solamente en lugares secos.
  - No la utilice en lugares húmedos o con agua.
  - Tampoco utilícela para aspirar bebidas o excrementos de mascotas.
  - No la use bajo la luz solar directa o a elevadas temperaturas.

## Mantenimiento

### ⚠ ADVERTENCIA

- Antes de remover materiales extraños del interior de la aspiradora, primero debe apagarla.
  - Si la aspiradora está encendida cuando está retirando el material extraño, pueden producirse lesiones o daños en el producto.
- Para limpiar la parte externa del producto, primero apáguelo y luego límpielo con una toalla seca. No rocíe agua directamente sobre el producto ni lo limpie con materiales volátiles como benceno, solvente o alcohol.
  - Si ingresa agua en el producto y se produce una falla, apague el producto y comuníquese con el centro de servicio de Samsung.
- Desenchufe el producto y luego limpie el soporte de pared.
- Para limpiar las piezas lavables, no use detergentes alcalinos, ácidos, detergentes industriales, ambientadores de aire, ácidos acéticos, etc.
  - De lo contrario, podrían producirse daños tales como rotura, deformación o decoloración del plástico, deterioro de la impresión, etc.

Piezas lavables		Contenedor de polvo, microfiltro lavable, filtro de polvo fino, filtro de la rejilla de malla de metal, paño seco
Detergente admitido	Neutro	Detergente lavavajillas
Detergente prohibido	Alcalino	Oxígeno líquido, removedor de moho, etc.
	Ácido	Aceite de parafina, emulsionante, etc.
	Limpiadores industriales	NV-I, PB-I, Opti, alcohol, acetona, benceno, solvente, etc.
	Ambientador de aire	Aerosoles ambientadores de aire (aroma a café, hierba, etc.)
	Aceites	Aceites animales, aceites vegetales
	Etc.	Ácido acético comestible, vinagre, ácido acético glacial, etc.

### ⚠ PRECAUCIÓN

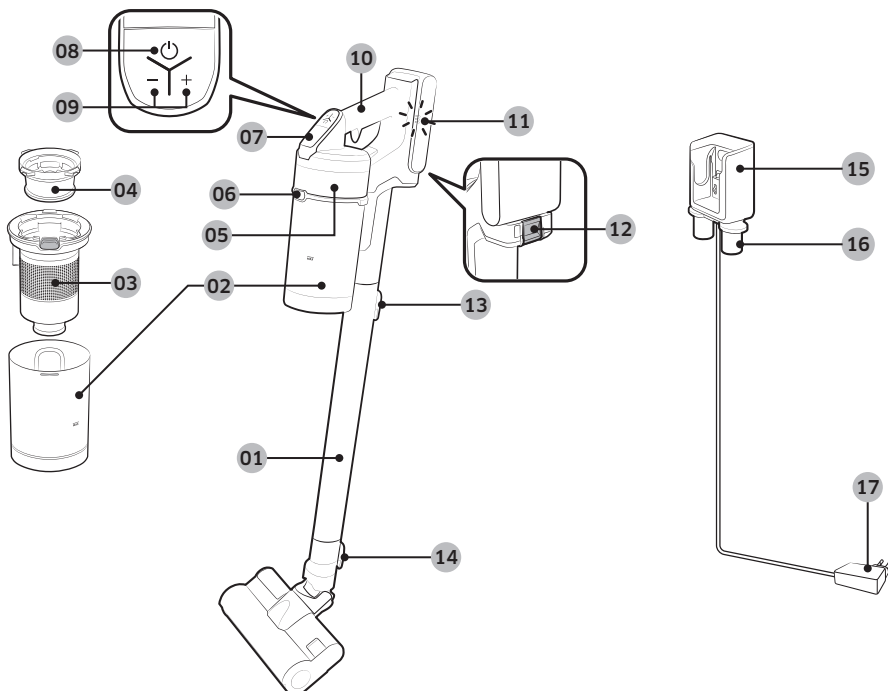
- No empuje la aspiradora cuando está guardada en el soporte de pared.
  - Pueden producirse lesiones personales y daños al piso y al producto.



# Nombre de las piezas

## NOTA

- El patrón de onda en la parte externa del producto tiene una apariencia natural debido al uso de materiales plásticos perlados y la distribución de las perlas.



- |   |   |
|---|---|
| <b>01</b> Tubo  | <b>11</b> Indicador del nivel de la batería |
| <b>02</b> Contenedor de polvo                         | <b>12</b> Botón de liberación de la batería |
| <b>03</b> Filtro de la rejilla de malla de metal      | <b>13</b> Botón de liberación del tubo      |
| <b>04</b> Microfiltro lavable                         | <b>14</b> Botón de liberación del cepillo   |
| <b>05</b> Filtro de polvo fino                        | <b>15</b> Parte de carga de la aspiradora   |
| <b>06</b> Botón de liberación del contenedor de polvo | <b>16</b> Soporte de los accesorios         |
| <b>07</b> Visor                                       | <b>17</b> Cargador de la batería            |
| <b>08</b> Botón de encendido (⏻)                      |   |
| <b>09</b> Botón de control de la potencia de succión  |   |
| <b>10</b> Manija                                      |   |

### \* Especificaciones de la batería

Serie VS20T75\*\*\*\*: Ion de litio 21.9 V , 2850 mAh, 6 celdas

Serie VS15T70\*\*\*\*: Ion de litio 21.6 V , 1800 mAh, 6 celdas

\* Estas dos baterías no son compatibles entre sí.

# Accesorios

Los accesorios pueden variar según los modelos.



Tubo



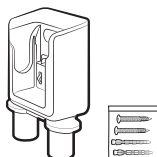
Accesorio combinado



Boquilla extensible para rincones



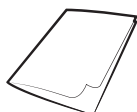
Batería



Soporte de pared  
(Tornillos: 2 unidades /  
Anclajes para tornillos:  
2 unidades)



Cargador de la batería



Manual del usuario



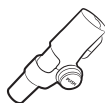
\*Accesorio minimotorizado



\*Cepillo de acción suave



\*Cepillo de acción turbo



\*Accesorio flexible



\*Estación de limpieza

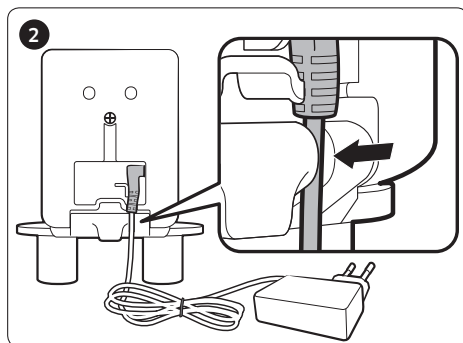
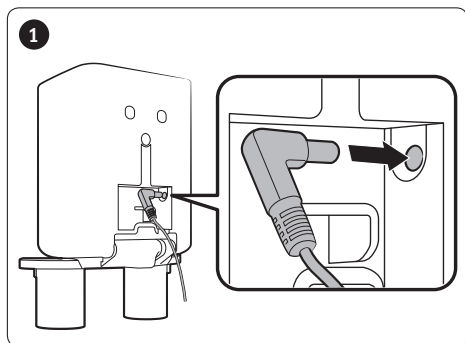
\* Opcional

# Instalación del soporte de pared

## ⚠ PRECAUCIÓN

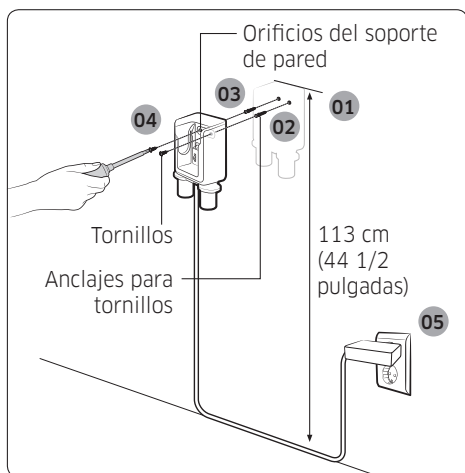
- Instale el soporte en una pared de concreto resistente.
  - Si instala el soporte de pared en una placa de yeso, debe fijar los tornillos de soporte en un entramado subyacente.

## Ensamble del soporte de pared



- Para desensamblar el soporte de pared, siga los pasos en orden inverso.

## Instalación del soporte de pared



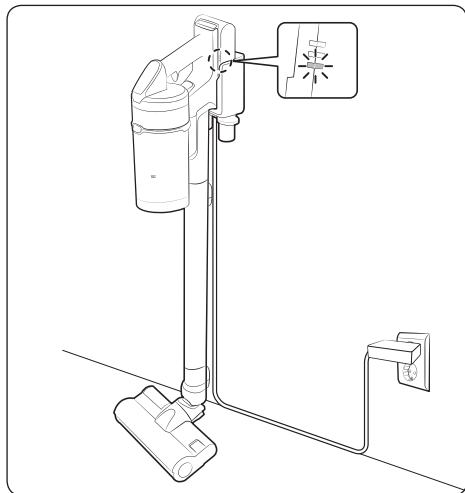
- 01** El soporte de pared debe instalarse de manera que la parte superior se encuentre a 113 cm (44 1/2 pulgadas) del piso.
- 02** Utilice el soporte de pared como plantilla para marcar el lugar de los orificios de los tornillos.
- 03** Perfore los orificios a una profundidad de 50 mm (2 pulgadas) con una broca de 6 mm (1/4 pulgadas), e inserte los anclajes para tornillos suministrados.
- 04** Fije el soporte a la pared con los tornillos provistos.
- 05** Enchufe el soporte de pared, coloque la aspiradora en el soporte y verifique que el indicador del nivel de batería esté encendido.



\* Consulte el código QR para obtener información detallada acerca de la instalación del soporte de pared.

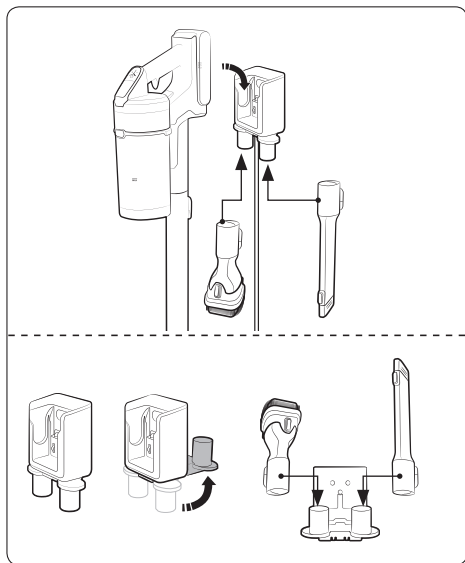
# Uso de la aspiradora

## Uso del soporte de pared



### Carga

- \* Asegúrese de que la parte trasera de la batería esté colocada correctamente en la parte de carga de la aspiradora.
- \* Verifique si aparece el indicador del nivel de la batería cuando se está cargando.
- \* El indicador de nivel de la batería parpadea cuando se está cargando. Una vez finalizada la carga, deja de parpadear y la luz se atenúa.



### Almacenamiento de los accesorios


#### Soporte de pared

- \* Cuando los accesorios se desensamblan para su almacenamiento, se puede caer el polvo de la parte de succión de la aspiradora.
- \* Después de la limpieza, opere en modo MAX durante 10 segundos.

#### Cargador de escritorio

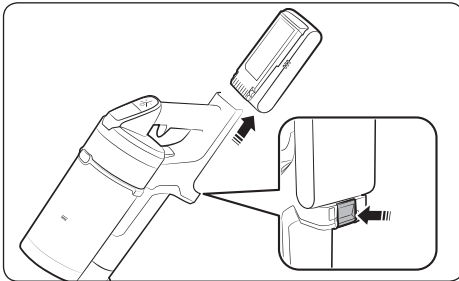
- \* Coloque el cargador sobre un escritorio luego de plegar los soportes de los accesorios, y ensamble los accesorios como se muestra en la imagen.
- \* Si se inserta primero la boquilla extensible para rincones, los soportes de los accesorios se pueden plegar con mayor facilidad.

## Carga de las pilas

- \* Cuando el indicador del nivel de la batería está en el valor más bajo y parpadea (  ) cargue la batería.
- \* Durante la carga de la aspiradora, asegúrese de que el soporte de pared esté conectado correctamente.
- \* La aspiradora no se puede utilizar durante la carga.

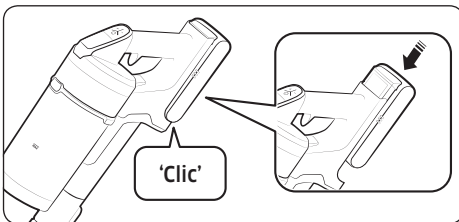
### PRECAUCIÓN

- Antes de expulsar la batería, debe apagar el producto. (Si se fuerza la expulsión de la batería mientras funciona la aspiradora, puede producirse un funcionamiento incorrecto).
- Tenga cuidado de no dejar caer la batería. Si lo hace, puede lesionarse o dañar la batería.



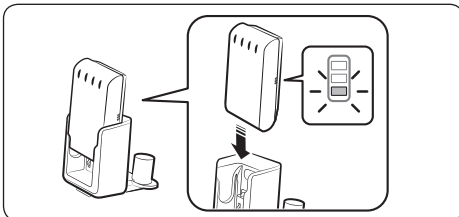
### Expulsión de la batería

Presione el botón de liberación de la batería de la parte trasera de la manija para expulsar la batería.



### Modo de reinsertar la batería

Empuje la batería hasta el final hasta escuchar un clic.

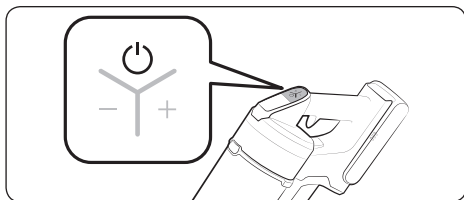


### Carga con cargador de escritorio

- Cargue la batería con el cargador de escritorio.
- Empuje la batería firmemente.
- Verifique si aparece el indicador del nivel de la batería cuando se está cargando.

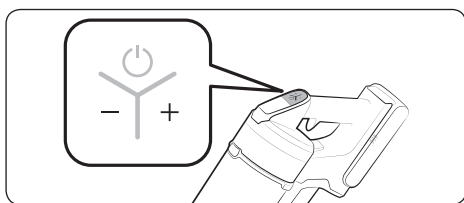
## Funcionamiento de la aspiradora

Cuando el cepillo se agarre de pisos como alfombras, tapetes, ropa de cama, etc. o no gire adecuadamente, cambie la potencia de succión a 'MIN' o modo 'MID'.



### Encendido/apagado (⏻)

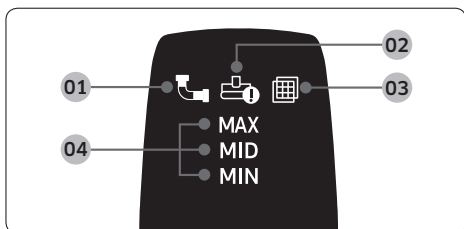
Cuando presiona el botón de encendido, la aspiradora comienza a funcionar en modo 'MID'.



### Control de la potencia de succión

Puede controlar la potencia de succión de la aspiradora.

- Botón +: Aumenta la potencia de succión.
- Botón -: Reduce la potencia de succión.



### Verificación del visor

**01 Obstrucción:** Cuando existe una obstrucción en el contenedor de polvo, el tubo o la parte de succión.

**02 Traba del cepillo giratorio:** Cuando materiales extraños obstruyen el cepillo giratorio.

\* Si funciona el dispositivo de prevención de sobrecalentamiento del motor, no se encenderá el visor de traba del cepillo giratorio.

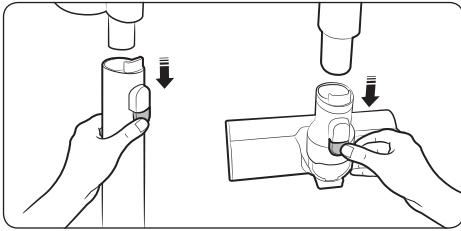
**03 Sin filtro:** Cuando no se ensambla correctamente el microfiltro lavable.

**04 Potencia de succión:** Muestra la potencia de succión actual.

\* Si los números **01**, **02**, o **03** del visor parpadean varias veces y la aspiradora deja de funcionar, siga las instrucciones de la sección de mantenimiento de este manual.

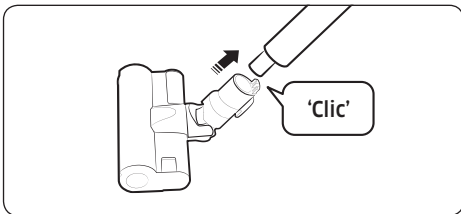
## Uso de los accesorios

Si la aspiradora funciona, pero el cepillo giratorio no, verifique si el cepillo está bajo demasiada fuerza o está obstruido por materiales extraños. (Consulte la sección de solución de problemas de este manual).



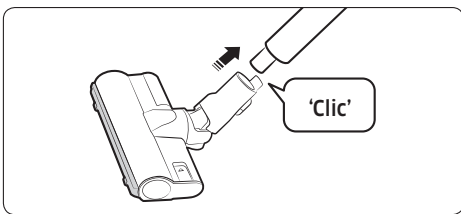
### Desensamblable de los accesorios

- Al desensamblar el tubo, presione el botón de liberación de la parte posterior del tubo.
- Antes de desensamblar los accesorios, haga funcionar la aspiradora en modo MAX por más de 10 segundos para retirar los materiales extraños que quedaron en los accesorios.
- Al desensamblar el cepillo, presione el botón de liberación de la parte posterior del cepillo.



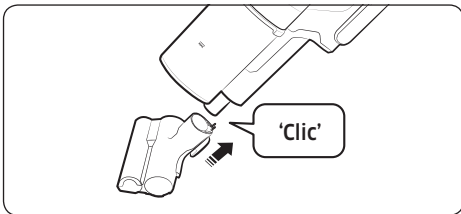
### Cepillo de acción suave

Úselo para limpiar el piso (madera y linóleoum).



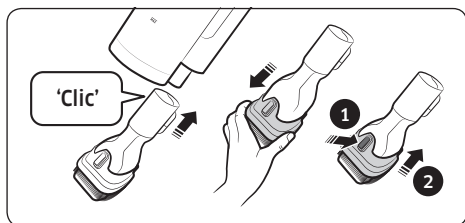
### Cepillo de acción turbo

Utilícelo para limpiar varias clases de pisos en el hogar, y además, es adecuado para alfombras.



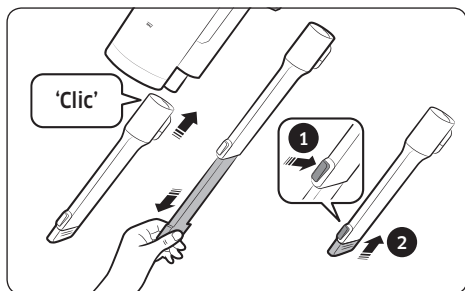
### Accesorio minimotorizado

Úselo para limpiar ropa de cama.



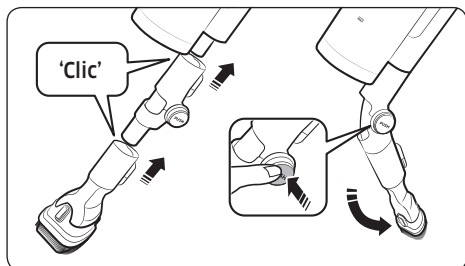
### Accesorio combinado

Utilícelo para eliminar polvo de cortinas, muebles, sofás, etc.



### Boquilla extensible para rincones

Úselo para eliminar polvo de las ranuras del marco de las ventanas, rendijas, rincones, etc.



### Accesorio flexible

Utilícelo para limpiar los lugares que sean difíciles de alcanzar como las partes superiores o posteriores de los muebles o los techos.

**NOTA**

- El accesorio flexible puede conectarse con el accesorio combinado y la boquilla extensible para rincones.



# Mantenimiento de la aspiradora

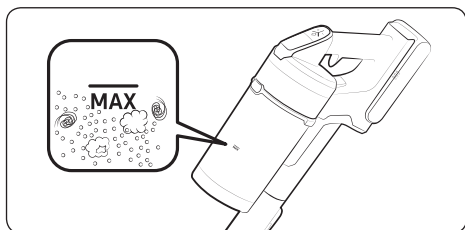


\* Para obtener información detallada, consulte el código QR.

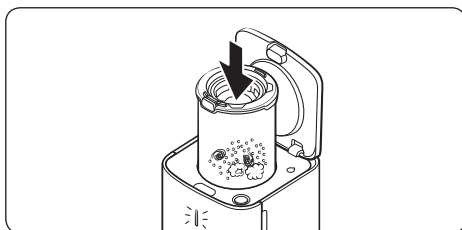
## ⚠ PRECAUCIÓN

- Apague la aspiradora antes de limpiarla.
- Si el contenedor de polvo o el filtro está lleno, es posible que la aspiradora deje de funcionar debido al sobrecalentamiento del dispositivo de prevención del motor.
- Debe limpiar el contenedor de polvo o el filtro antes de que se llene totalmente (signo Max).

## Cuándo vaciar el contenedor de polvo

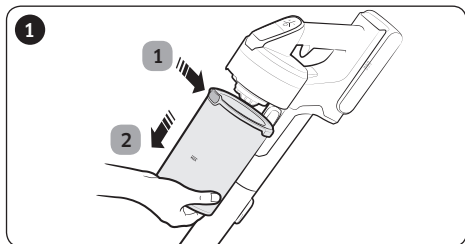


## Vaciado fácil del contenedor sin levantar nubes de polvo

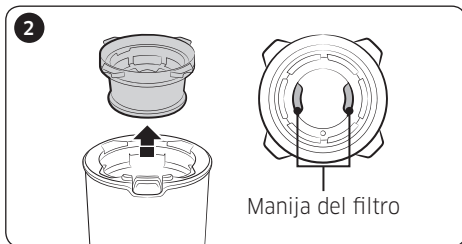


Si utiliza la eatación de limpieza, puede vaciar fácilmente el contenedor sin levantar nubes de polvo.

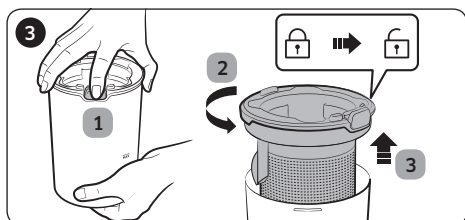
## Vaciado y limpieza del contenedor de polvo



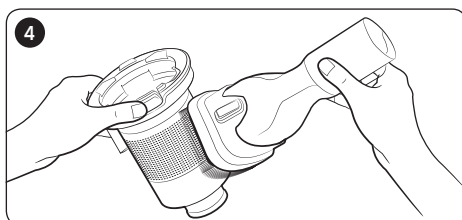
1 Luego de presionar el botón de liberación del contenedor de polvo, 2 jálelo en la dirección de la flecha.



Extraiga el microfiltro lavable al sostener las manijas del filtro dentro del microfiltro lavable. (Rotulado PULL)

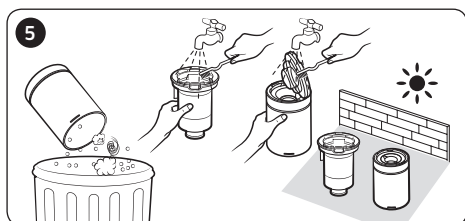


1 Mientras presiona el botón, 2 gire la tapa del contenedor de polvo y 3 retírela del contenedor.



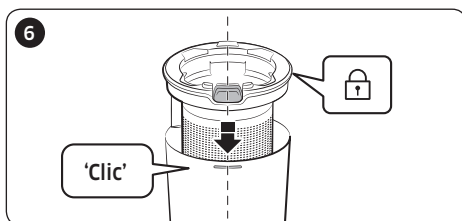
Elimine el polvo del filtro de la rejilla de malla de metal con el accesorio combinado.

\* No jale la goma ensamblada al filtro de la rejilla de malla de metal.

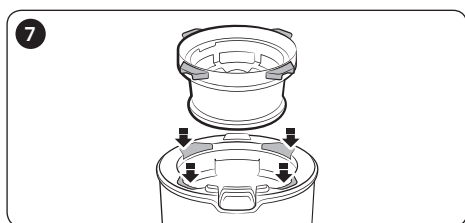


Luego de vaciar el contenedor de polvo, límpielo y déjelo secar a la sombra.

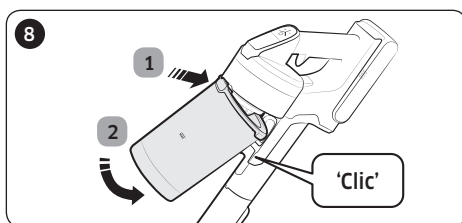
\* La aplicación de calor puede provocar deformación.



Vuelva a ensamblar la tapa del contenedor de polvo alineando el botón de liberación del contenedor de polvo con la ranura del contenedor.



Coloque el microfiltro lavable en la tapa del contenedor de polvo al ajustarlo en las ranuras de la tapa.

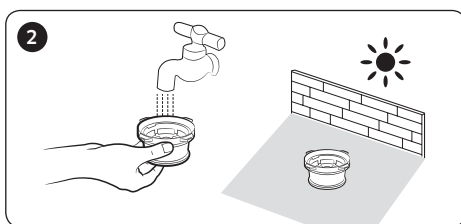
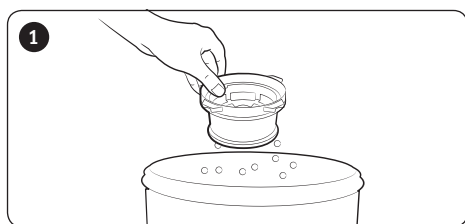


Ensamble el contenedor de polvo en la aspiradora en el orden que se muestra en la imagen al empujarlo hasta escuchar un clic.

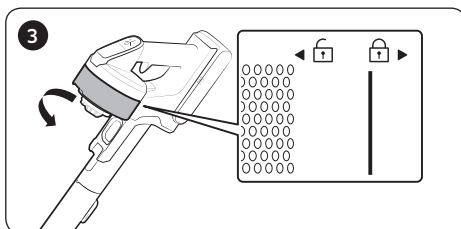
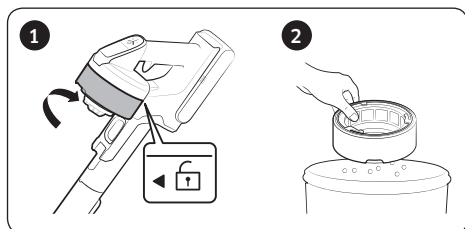
## Limpieza del filtro

- Para mantener el mejor rendimiento del filtro, elimine con frecuencia el polvo del filtro y límpielo con agua una vez al mes.
  - Luego de la limpieza, déjelo secar por completo a la sombra por más de 24 horas antes de su utilización.
  - La aplicación de calor puede provocar deformación.

### Microfiltro lavable



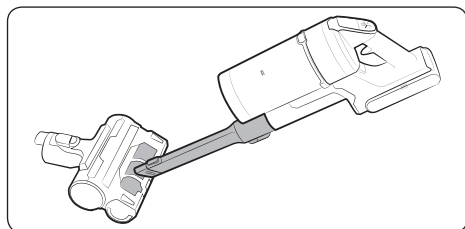
### Filtro de polvo fino



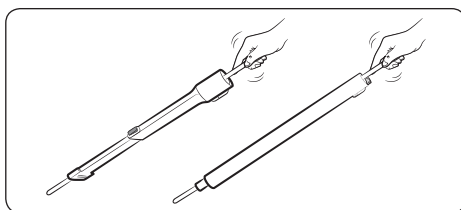
\* Al ensamblar, gire el filtro hasta que no esté visible la línea debajo de la imagen de bloqueo.

## Limpieza de los accesorios

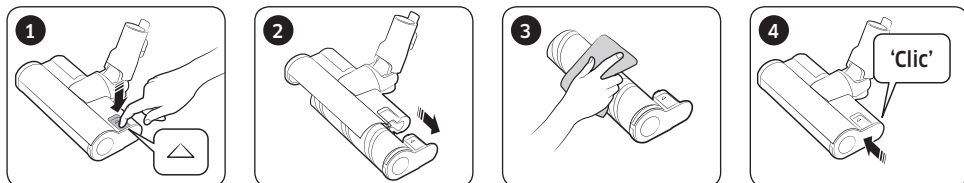
### Accesorio minimotorizado



### Boquilla extensible para rincones / Tubo



## Cepillo de acción suave



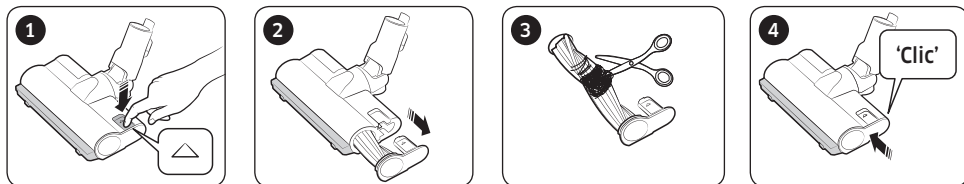
### NOTA

- Si hay materiales extraños en el cepillo, retírelos con un trapo húmedo o un paño seco.

### PRECAUCIÓN

- No utilice agua para limpiar el cepillo giratorio ni la parte de succión.
- No utilice el cepillo de acción suave para quitar humedad, tales como líquido derramado y residuos de las mascotas.

## Cepillo de acción turbo



- Si no se remueven los materiales extraños, utilice una tijera.

### NOTA

- Si se aspira un paño u otro material extraño y se enreda con el cepillo giratorio (rodillo), el cepillo dejará de funcionar para proteger el motor del cepillo. Luego de limpiar el cepillo, apague y encienda nuevamente.
- Si un cepillo no funciona luego de la limpieza, apague y encienda nuevamente.
- Al limpiar el cepillo, tenga cuidado de no lesionarse los dedos con el pliegue del cepillo.

# Notas y precauciones

---

## Uso de la batería

---

### NOTA

- Si la aspiradora no funciona después de cargar la batería, reemplace la batería. Si sigue sin funcionar con la nueva batería, comuníquese con un centro de servicio de Samsung.
- Cuando compre una batería en un centro de servicio Samsung, verifique la presencia del logotipo auténtico Samsung (**SAMSUNG**) y el nombre de la batería (VS20T75\*\*\*\* Serie: VCA-SBT90 / VS15T70\*\*\*\*Serie: VCA-SBT90E).

### PRECAUCIÓN

- No desensamble la batería ni el soporte de pared.
- No aplique calor a la batería ni la eche al fuego.
- Ya que la batería se ha fabricado para este producto, no utilice la batería para otros dispositivos electrónicos ni con otros propósitos.
- Retirar la batería durante el funcionamiento puede causar un mal funcionamiento del producto.
- Si la batería se retira cuando el motor de la aspiradora está funcionando, es posible que no funcione durante 30 segundos después de que se vuelva sujetar por razones de seguridad.
- La duración de la carga y del uso de la batería pueden reducirse con una mayor frecuencia de uso. Si la batería deja de cargar o funciona lentamente, reemplácela por una nueva.
- Utilice solo el soporte de pared y las baterías suministrados por el fabricante.
- Antes de insertar la batería, verifique que se esté colocando en la dirección y la orientación correctas.

- 
- Cuando deseche una batería gastada, deposítela en el lugar de recolección adecuado.
  - Si no va a usar la aspiradora por un largo tiempo, separe la batería de la aspiradora.
  - Cuando instale la batería en la aspiradora, empuje hasta escuchar un clic. Esto asegura que la batería está instalada firmemente.
    - De lo contrario, la batería puede caer y causar daños al producto o lesiones.
  - No deje caer ni golpee la batería, ni la someta a un impacto súbito.
  - No desensamble la batería y asegúrese de no generar un cortocircuito de los terminales más (+) y menos (-).
  - Pueden producirse fugas en las celdas de la batería en condiciones extremas de uso o de temperatura. Si el líquido entra en contacto con la piel, lávela rápidamente con agua. Si el líquido entra en contacto con los ojos, enjuáguelos inmediatamente con agua limpia durante al menos 10 minutos. Solicite atención médica.
  - Para proteger el motor y la batería de la aspiradora, esta no debe funcionar a una temperatura inferior a 5 °C o superior a 45 °C.
  - Si no va a usar la aspiradora por un tiempo o se ausentará de su casa por un período prolongado, desenchufe el soporte de pared y separe la batería del soporte de pared. Cuando la batería no se carga y no se utiliza, se irá descargando lentamente.
  - Cuando el nivel de la batería sea bajo, recárguela. Si el nivel de la batería permanece bajo durante un periodo prolongado, esto puede causar la degradación del rendimiento de la batería.

---

## Funcionamiento

---

### **NOTA**

- Si se ejerce una fuerza excesiva sobre un cepillo o el cepillo giratorio (rodillo) atrapa algún material extraño, es posible que el cepillo deje de funcionar con el fin de proteger el motor o la aspiradora. Apague la aspiradora, retire el material extraño y encienda de nuevo la aspiradora. Si la aspiradora no funciona, apáguela y vuelva a encenderla.
- Puede producirse electricidad estática en función de la humedad, la temperatura, el material del piso, etc. en su hogar. Si ocurre con frecuencia, comuníquese con un centro de servicio de Samsung.
- Cargue completamente la batería:
  - Antes de usar una batería nueva por primera vez o si no ha usado la batería por un largo tiempo.
  - Cuando el indicador de nivel de la batería está en el valor más bajo y parpadea.

### **PRECAUCIÓN**

- Cuando el cepillo giratorio (rodillo) dentro de un cepillo esté en funcionamiento, no toque el cepillo.
  - De lo contrario, podría atraparle la mano y causarle lesiones.
- No utilice la aspiradora para limpiar objetos que se rayan fácilmente (pantallas de televisores y de monitores, etc.).

---

## Mantenimiento

---

### NOTA

- A veces la rueda de un cepillo puede rayar el piso. Antes de usar la aspiradora, revise el estado de las ruedas del cepillo.
  - Si hay materiales extraños en la rueda del cepillo que no se pueden eliminar con facilidad, comuníquese con un centro de servicio de Samsung.

### PRECAUCIÓN

- Dejar la aspiradora al sol durante muchas horas puede causar deformación o decoloración en las piezas de la aspiradora. Por lo tanto, luego de limpiar las piezas, déjelas secar a la sombra.
- No limpie con agua el cepillo de la aspiradora. Si lo hace, puede que el cepillo se deforme o decolore.
- Antes de limpiar el soporte de pared, debe desenchufarlo.
- Si advierte que la potencia de succión disminuye de forma continua o que la aspiradora se recalienta de manera anormal, reemplace el filtro de polvo fino.
- Luego de limpiar el <contenedor de polvo>, el <filtro de la rejilla de malla de metal> o el <microfiltro lavable> con agua, déjelos secar a la sombra.
  - La aplicación de calor puede provocar deformación.



# Solución de problemas

Antes de llamar al servicio técnico, verifique los siguientes problemas y soluciones. Si ninguna de las soluciones sugeridas resuelve el problema, visite nuestro sitio web [www.samsung.com](http://www.samsung.com) o llame al Servicio de Atención al Cliente de Samsung. Tenga en cuenta que se le puede cobrar una tarifa por la llamada de servicio si no se encuentra ningún problema.

Problemas	Soluciones
La aspiradora no funciona.	<ul style="list-style-type: none"><li>• Revise el nivel de la batería y cárguela.</li><li>• Revise si el producto está apagado y, si es así, presione el botón de encendido para prenderla.</li><li>• Revise si el tubo, el contenedor de polvo o el cepillo está bloqueado.</li><li>• Revise si el microfiltro lavable está insertado correctamente.</li><li>• Si la aspiradora no se ha utilizado durante un periodo prolongado, cargue la batería.</li><li>• Si la batería deja de funcionar, reemplácela.</li></ul>
La potencia de succión disminuye repentinamente y la aspiradora produce un ruido de vibración.	<ul style="list-style-type: none"><li>• Revise si el cepillo, el contenedor de polvo o el tubo está obstruido por materiales extraños y elimínelos.</li><li>• Revise si el tubo y el contenedor de polvo están completamente llenos. Si es así, vacíe el contenedor.</li><li>• Revise si está sucio el filtro. Si es así, vacíe el filtro.</li></ul>
La aspiradora no se carga.	<ul style="list-style-type: none"><li>• Confirme que el voltaje suministrado al soporte de pared sea el adecuado.</li><li>• Revise si la aspiradora esté encendida y si también lo está el LED del indicador del nivel de la batería.</li><li>• Revise si hay materiales extraños (polvo) en el terminal de carga. Elimine los materiales extraños con un hisopo o un paño suave.</li></ul>
El cepillo giratorio (rodillo) dentro de un cepillo no funciona.	<ul style="list-style-type: none"><li>• Cuando el visor de traba del cepillo giratorio está encendido, apague la aspiradora y revise si hay materiales extraños que obstruyen el cepillo. Si es así, elimine los materiales extraños y reinicie la aspiradora.</li><li>• Revise si la aspiradora está encendida y luego apáguela y vuélvala a encender.<ul style="list-style-type: none"><li>- En el caso del cepillo de acción suave, si la aspiradora se sobrecalienta, el motor puede demorar alrededor de 30 minutos en enfriarse.</li></ul></li></ul>
Se percibe olor procedente de la salida del aire o del filtro de la aspiradora.	<ul style="list-style-type: none"><li>• Vacíe el contenedor del polvo y limpie los filtros con regularidad.<ul style="list-style-type: none"><li>- Puesto que su aspiradora es un producto nuevo, puede despedir un ligero olor durante los 3 meses siguientes a la compra.</li><li>- Si se usa la aspiradora con frecuencia, la suciedad acumulada en el contenedor o el polvo en el filtro puede generar mal olor.</li></ul></li><li>• Los filtros de repuesto están disponibles en su agente de servicio local de Samsung.</li></ul>

Problemas	Soluciones
La limpieza se terminó pero hay partículas de polvo pequeñas que salen del cepillo.	<ul style="list-style-type: none"> <li>• Luego de la limpieza, haga funcionar la aspiradora durante 10 segundos o más para aspirar las partículas de polvo pequeñas.</li> </ul>
La aspiradora deja de funcionar durante la limpieza.	<ul style="list-style-type: none"> <li>• Como este producto tiene el dispositivo de prevención de sobrecalentamiento del motor, dejará de funcionar temporalmente en las siguientes condiciones. <ul style="list-style-type: none"> <li>- Cuando la aspiradora funcione con un contenedor de polvo lleno.</li> <li>- Cuando la aspiradora funcione con la parte de succión o el cepillo obstruido.</li> <li>- Cuando la boquilla extensible para rincones se utiliza durante muchas horas.</li> </ul> </li> <li>• Después de corregir la causa del problema, vuelva a encender el producto. (Este caso puede diferir según la temperatura ambiente.)</li> </ul>
Puede producirse electricidad estática cuando limpie un tapete grueso y suave.	<ul style="list-style-type: none"> <li>• Los materiales de un tapete (tapetes de una guardería, tapetes de prevención de ruido entre pisos, etc.) pueden causar electricidad estática. <ul style="list-style-type: none"> <li>- Mueva el cepillo en un piso normal durante un momento y limpie otra vez. Luego, debe desaparecer la electricidad estática.</li> </ul> </li> </ul>

# Contenido

## PREPARACIÓN

Información sobre seguridad 32

## INSTALACIÓN

Instalación de la estación de limpieza 36

Guía de instalación 36

## FUNCIONAMIENTO

Uso de la estación de limpieza 37

## MANTENIMIENTO

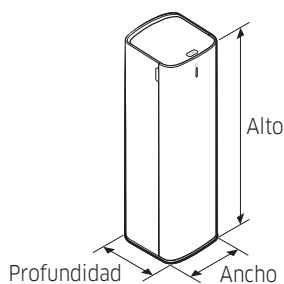
Mantenimiento de la estación de limpieza 38

Bolsa del polvo 38

Prefiltro del motor 39

Filtro de polvo fino 39

## Especificaciones del producto



<b>Modelo</b>	VCA-SAE90*
<b>Alimentación</b>	120 V, 60 Hz
<b>Peso</b>	5.6 kg
<b>Tamaño</b>	A 180 mm x P 185 mm x A 600 mm (A 7.09 in x P 7.28 in x A 23.62 in)

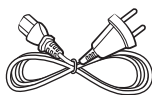
### NOTA

- El patrón de onda en la parte externa del producto tiene una apariencia natural debido al uso de materiales plásticos perlados y la distribución de las perlas.

## Accesorios



Bolsa del polvo:  
2 unidades  
(dentro del producto:  
1 unidad / Repuesto:  
1 unidad)



Cable de alimentación

### NOTA

- Si desea comprar una bolsa del polvo adicional, primero verifique el nombre del modelo (VCA-ADB90) y el logo de Samsung (**SAMSUNG**), y comuníquese con el distribuidor de Samsung Electronics más cercano.

# Información sobre seguridad

---

Los siguientes contenidos fueron escritos para la seguridad del usuario y la prevención de daños materiales. Antes de usar el producto, lea detenidamente este manual y use el producto de manera correcta.

\* Por razones de seguridad, las personas con dificultades físicas o sensoriales, con discapacidades mentales, o que carezcan de conocimiento y experiencia, no deben usar este producto sin la supervisión de un tutor.

## Símbolos de precaución y advertencia utilizados

---

### **ADVERTENCIA**

Indica que existe riesgo de muerte o lesiones graves.

### **PRECAUCIÓN**

Indica que existe riesgo de lesiones personales o daños materiales.

## Otros símbolos utilizados

---

### **NOTA**

Indica que el siguiente texto contiene información adicional importante.

## Advertencia sobre la State of California Proposition 65 (solo EE.UU.)

### **ADVERTENCIA**

Este producto contiene productos químicos reconocidos en el estado de California como capaces de provocar cáncer y defectos de nacimiento u otras afecciones reproductivas.



Para el reciclaje de las pilas vaya a [call2recycle.org](http://call2recycle.org)  
o llame al 1-800-822-8837

El incumplimiento de estas instrucciones puede causar daños en los componentes internos de la aspiradora y anular la garantía.

## General

- Este artefacto no debe ser utilizado por personas (incluidos niños) con capacidades mentales, sensoriales o físicas reducidas, o por personas que carezcan de experiencia y conocimientos, a menos que se encuentren bajo supervisión o hayan recibido instrucciones por parte de un responsable de su seguridad sobre el uso del aparato. Los niños no deben efectuar tareas de limpieza ni de mantenimiento de la aspiradora sin la supervisión de un adulto.

## Instalación

### ⚠ PRECAUCIÓN

- La estación de limpieza debe colocarse y utilizarse sobre un piso estable.
  - Si el producto se cae, pueden producirse lesiones personales y daños al producto y al piso.
- No utilice ni coloque el producto en un piso no nivelado, una alfombra, una mesa en la sala de estar, o un escritorio, etc.
  - Si el producto se cae, pueden producirse lesiones personales y daños al producto y al piso.

- No coloque el producto en una pared que tenga tuberías (gas o agua, etc.) o cables eléctricos instalados.
- No instale el producto cerca del agua, en una zona con exceso de humedad, o cerca de ventanas, etc.
- No instale el producto en un lugar donde frecuentemente pasan personas, cerca de una entrada o un paso estrecho.
  - Si las personas tropiezan con el producto, pueden producirse lesiones personales o daños al producto.

## Acerca de la alimentación eléctrica

### ⚠ ADVERTENCIA

- No doble el cable de alimentación con una fuerza excesiva ni coloque sobre este objetos pesados.
  - De lo contrario podría producirse una descarga eléctrica o un incendio.
- Si hay polvo, agua, etc. en el punto de contacto de las clavijas del enchufe, límpielo con cuidado.
  - De lo contrario podría producirse un funcionamiento anómalo o una descarga eléctrica.
- No jale el cable de alimentación ni toque el enchufe con las manos mojadas.
  - De lo contrario podría producirse una descarga eléctrica o un incendio.

- No utilice una fuente de alimentación con un voltaje inadecuado. No utilice un enchufe o toma múltiple. No deje el cable de alimentación suelto por el piso. Fíjelo a una pared.
  - De lo contrario podría producirse una descarga eléctrica o un incendio.
- No utilice enchufes o cables de alimentación dañados ni tomacorrientes flojos.
  - De lo contrario podría producirse una descarga eléctrica o un incendio.
- Si el cable de alimentación está dañado, solicite su reemplazo por un cable de alimentación nuevo a un técnico calificado del Centro de Servicio autorizado Samsung.
  - De lo contrario podría producirse una descarga eléctrica o un incendio.
- Solo un técnico autorizado puede desensamblar o modificar la estación de limpieza.
- Al utilizar el producto en una galería, asegúrese de que el cable de alimentación y el enchufe no se mojen.

## Funcionamiento

### ⚠ ADVERTENCIA

- Puede producirse electricidad estática dependiendo de la humedad, temperatura, material del piso, etc. del entorno de funcionamiento. Si ocurre con frecuencia, comuníquese con un Centro de Servicio de Samsung.
- Puede provocar un cortocircuito si toca los terminales de alimentación con utensilios, destornilladores metálicos, etc.
  - De lo contrario podría producirse un mal funcionamiento del producto o una descarga eléctrica.
- Asegúrese de que ningún líquido, como agua o jugo, toque el interior y exterior del producto.
  - De lo contrario podría producirse una descarga eléctrica o un incendio.
- La estación de limpieza se fabrica solo para la aspiradora inalámbrica Samsung Jet. No la utilice para otra función.
- No utilice el producto cerca de aparatos de calefacción, como un calefactor, o en zonas donde haya aerosoles o materiales inflamables.
  - De lo contrario podría producirse un incendio o una deformación del producto.

- Si hay una fuga de gas o se utilizan aerosoles inflamables, tales como removedores de polvo, no toque el tomacorriente y abra las ventanas para ventilar.
  - De lo contrario podría producirse una explosión o un incendio.
- Si se produce un ruido extraño o siente olor a quemado o a humo, desenchufe el producto de inmediato y comuníquese con un Centro de Servicio de Samsung.
  - De lo contrario podría producirse una descarga eléctrica o un incendio.

### PRECAUCIÓN

- No permita que los niños o mascotas se suban al producto o jueguen con él.
  - Si el producto se cae, pueden producirse lesiones personales y daños al producto y al piso.
- Si desea mover el producto, sujételo con las dos manos.

### NOTA

- Si la bolsa del polvo de la estación de limpieza está llena, es posible que el producto deje de funcionar temporalmente debido al dispositivo de prevención de sobrecalentamiento del motor. Reemplace la bolsa del polvo y vuelva a utilizar el producto.
- Puesto que es un producto nuevo, puede despedir un ligero olor durante los 3 meses después de la compra.

## Mantenimiento

### ADVERTENCIA

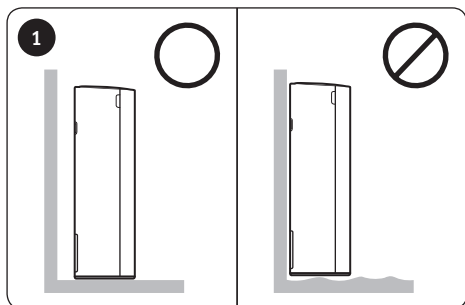
- Para limpiar la parte externa del producto, primero desenchúfelo y luego límpielo con una toalla seca. No rocíe agua directamente sobre el producto ni lo limpie con materiales volátiles como benceno, solvente o alcohol.
  - De lo contrario, podrían producirse daños tales como rotura, deformación o decoloración del plástico, deterioro de la impresión, etc.

### PRECAUCIÓN

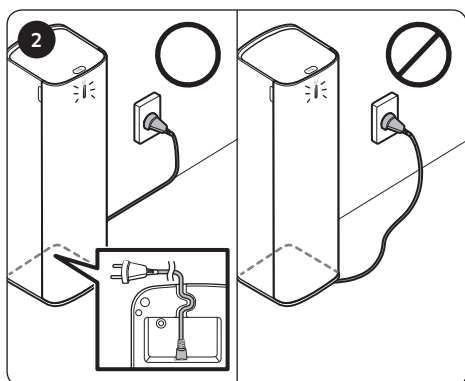
- Si la estación de limpieza se cae, no la empuje.
  - Pueden producirse lesiones personales y daños al piso y al producto.
- Si la estación de limpieza emite un mal olor, reemplace la bolsa del polvo o limpie los filtros.
- Si extrae el cable de alimentación de la ranura en la parte inferior de la estación de limpieza, no jale con fuerza. Con cuidado, coloque el cable de costado para extraerlo sin interrupciones.
  - De lo contrario, los daños al cable de alimentación pueden provocar un cortocircuito o un incendio.

# Instalación de la estación de limpieza

## Guía de instalación



No coloque el producto cerca de una pared porque el tomacorriente está en su parte posterior. Deje 10 cm (4 in) entre la pared y el producto, y colóquelo en un piso estable.



Coloque el cable de alimentación dentro la ranura en la parte inferior de la estación de limpieza, asegúrese de que el cable esté bien alineado junto a la pared y enchufe el producto.

- Dejar el cable por el piso puede causar daños en el cable de alimentación o ser un riesgo de caídas.
- Cuando la estación de limpieza está enchufada, el indicador de estado se pone 'azul' y, luego, se apaga.

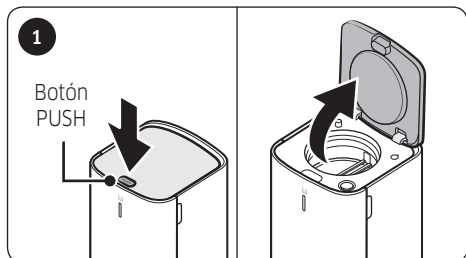


\* Consulte el código QR para obtener información detallada acerca del uso del producto y métodos de limpieza.

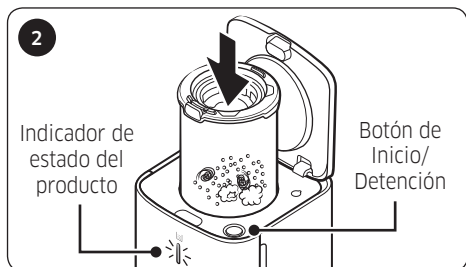


# Uso de la estación de limpieza

La estación de limpieza solo es compatible con el contenedor de polvo provisto.

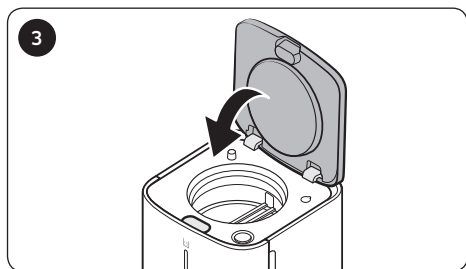


Presione el botón **[PUSH]** ubicado en la cubierta superior de la estación de limpieza.

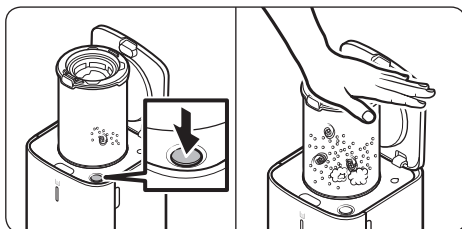


Inserte el contenedor de polvo dentro de la estación de limpieza. El polvo es expulsado automáticamente.

- Cuando la estación de limpieza está en funcionamiento, el indicador de estado se pone 'azul'.
- Presione el botón de [Inicio/Detención] para detener el funcionamiento.

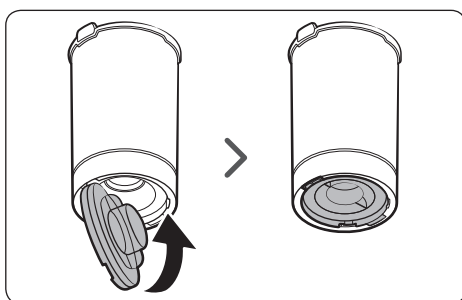


Cuando el funcionamiento de la estación de limpieza se detenga completamente, saque el contenedor de polvo y cierre la estación de limpieza presionando la cubierta superior firmemente.



## NOTA

- Si todavía hay polvo dentro del contenedor aun después de usar la estación de limpieza, presione el botón de [Inicio/Detención] para hacer funcionar la estación de limpieza.
  - Vuelva a presionar el botón para detener el funcionamiento.
- Si el contenedor de polvo está lleno y el polvo no es expulsado de manera adecuada, presione el microfiltro lavable con la mano y, luego, haga funcionar la estación de limpieza.
- Si hay residuos de objetos extraños, elimínelos consultando la sección del manual "Mantenimiento de la estación de limpieza".



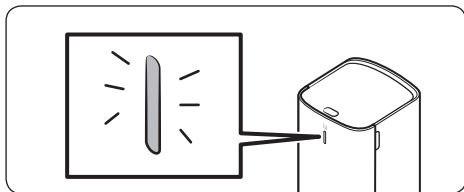
## PRECAUCIÓN

- Luego de usar la estación de limpieza, debe cerrar el contenedor de polvo presionando la cubierta inferior firmemente hasta que oiga un clic.

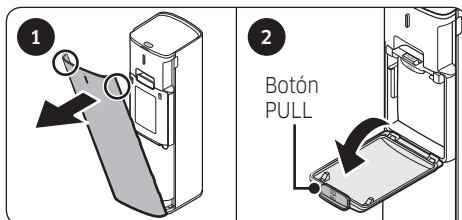
# Mantenimiento de la estación de limpieza

## Bolsa del polvo

Momento de cambiar la bolsa del polvo

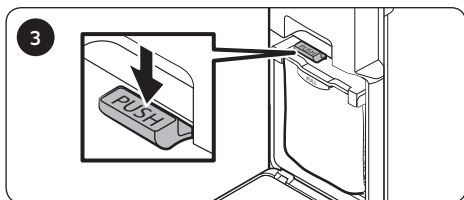


\* Cuando el indicador de estado se pone 'rojo', debe cambiar la bolsa del polvo.

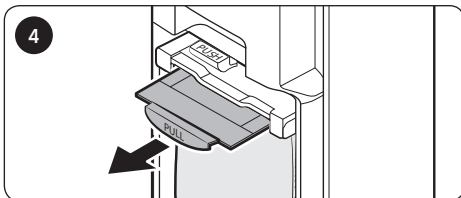


1 Sujete ambos lados de la cubierta frontal y jale la cubierta hacia usted.

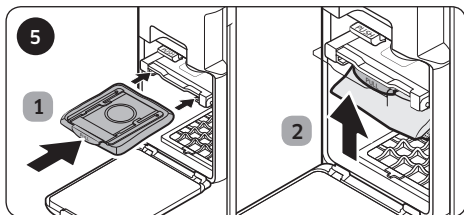
2 Abra la cubierta jalando el botón [PULL].



Presione la palanca 'PUSH'.

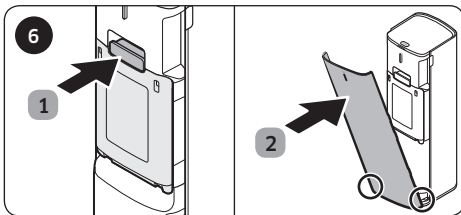


Jale la palanca 'PULL' hacia afuera en dirección diagonal y retire la bolsa del polvo.



Inserte una nueva bolsa del polvo hacia atrás y empuje la palanca 'PULL' hacia arriba firmemente hasta que oiga un clic.

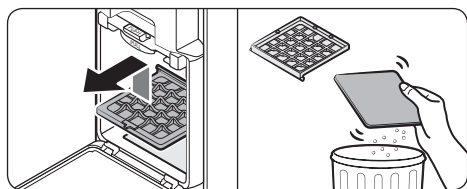
\* Tenga cuidado de ensamblar correctamente el producto cuando inserte la bolsa del polvo.



Después de haber reemplazado la bolsa del polvo, ensamble la estación de limpieza en orden inverso.

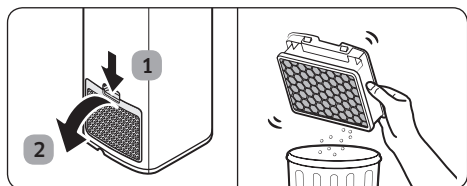
### NOTA

- Si la bolsa del polvo emite mal olor incluso cuando no está llena de polvo, reemplácela.
- Si hace funcionar la estación de limpieza después de reemplazar la bolsa del polvo, el indicador de estado cambia de rojo a azul.



## Prefiltro del motor

- Levante el prefiltro del motor dentro del producto y extráigalo. Luego, separe el material no tejido del filtro.
- Sacuda el material no tejido para retirar el polvo y vuelva a ensamblar el prefiltro del motor.



## Filtro de polvo fino

- No limpie el filtro de polvo fino con agua. Agite el filtro.
- Para mantener el mejor rendimiento del filtro de polvo fino, reemplácelo una vez al año.

# SAMSUNG



DJ68-00837X-00