

Record your model number:
Noter le numéro de modèle:
Anoto su número de modelo: _____

CAUTION: Risk of fresh water contamination. This faucet contains back-siphonage protection. To prevent water contamination, do not remove any internal components.

Do not tighten the faucet shank. The faucet has been designed with slight movement in the shank. This is normal, and requires no adjustment.

If possible, assemble the faucet to the sink before installing the sink.

Follow all local plumbing and building codes.

Turn OFF the water supplies.

1A. Supply Stops

2A. For Three-Hole Sinks: Assemble as shown.

3A. For Three-Hole Sinks: Insert the spout. Verify that the lugs face front and back.

4A. For Single-Hole Sinks: Insert the escutcheon onto the shank. Verify that the lugs face front and back. Insert the spout.

6A. Install the rubber washer, metal washer, and threaded ring.

7A. Position the screws to the front and back. Tighten the screws.

8A. For some models: **Separate Handspray:** Insert through the mounting hole. Handtighten nut.

9A. For some models: **Integrated Handspray:** Insert through the escutcheon hole. Handtighten nut.

10A. For some models: Insert the handspray hose through the hose guide and attach to the inlet.

11A. 3" (76 mm) Minimum Diameter

11B. Connect and tighten the supply hoses. **Do not kink the hoses!**

12A. Turn ON the water supplies and check for leaks.

14A. Flush hot and cold water for 1 minute to remove any debris.

Need help? Contact our Customer Care Center.

• USA/Canada: 1-800-4KOHLER (1-800-456-4537)

• Mexico: 001-800-456-4537

• For service parts, visit kohler.com/serviceparts.

• For care and cleaning, visit kohler.com/clean.

• Patents: kohlercompany.com/patents

This product is covered under the **KOHLER® Faucet Lifetime Limited Warranty**, found at kohler.com/warranty. For a hardcopy of warranty terms, contact the Customer Care Center.

ATTENTION : Risque de contamination de l'eau potable. Ce robinet comprend une protection contre le siphonnement à rebours. Pour empêcher une contamination de l'eau, ne pas retirer des pièces internes.

Ne pas serrer la tige du robinet. Le robinet a été conçu avec un léger déplacement dans la tige. Cela est normal et ne nécessite aucun ajustement.

Si possible, assembler le robinet sur l'évier avant d'installer l'évier.

Respecter tous les codes de plomberie et de bâtiment locaux.

Couper les alimentations en eau.

1A. Robinets d'arrêt d'eau

2A. Pour les éviers à trois trous : Assembler comme sur l'illustration.

3A. Pour les éviers à trois trous : Insérer le bec. Vérifier que les taquets sont dirigés vers l'avant et l'arrière.

4A. Pour les éviers à un trou : Insérer la rosace sur la tige. Vérifier que les taquets sont dirigés vers l'avant et l'arrière. Insérer le bec.

6A. Installer la rondelle en plastique, la rondelle métallique et l'anneau fileté.

7A. Placer les vis sur l'avant et l'arrière. Serrer les vis.

8A. Pour certains modèles : **Douchette séparée :** Insérer à travers le trou de fixation. Serrer l'écrou à la main.

9A. Pour certains modèles : **Douchette intégrée :** Insérer à travers le trou de la rosace. Serrer l'écrou à la main.

10A. Pour certains modèles : Insérer le tuyau de la douchette dans le guide du tuyau et l'attacher sur l'orifice d'entrée.

11A. Diamètre minimum de 3 po (76 mm)

11B. Connecter et serrer les tuyaux d'alimentation. **Ne pas entortiller les tuyaux!**

12A. Ouvrir les alimentations en eau et rechercher des fuites éventuelles.

14A. Purger l'eau chaude et froide pendant 1 minute pour éliminer les débris.

Besoin d'aide? Appeler notre centre de services à la clientèle.

• USA/Canada : 1-800-4KOHLER (1-800-456-4537)

• Mexique : 001-800-456-4537

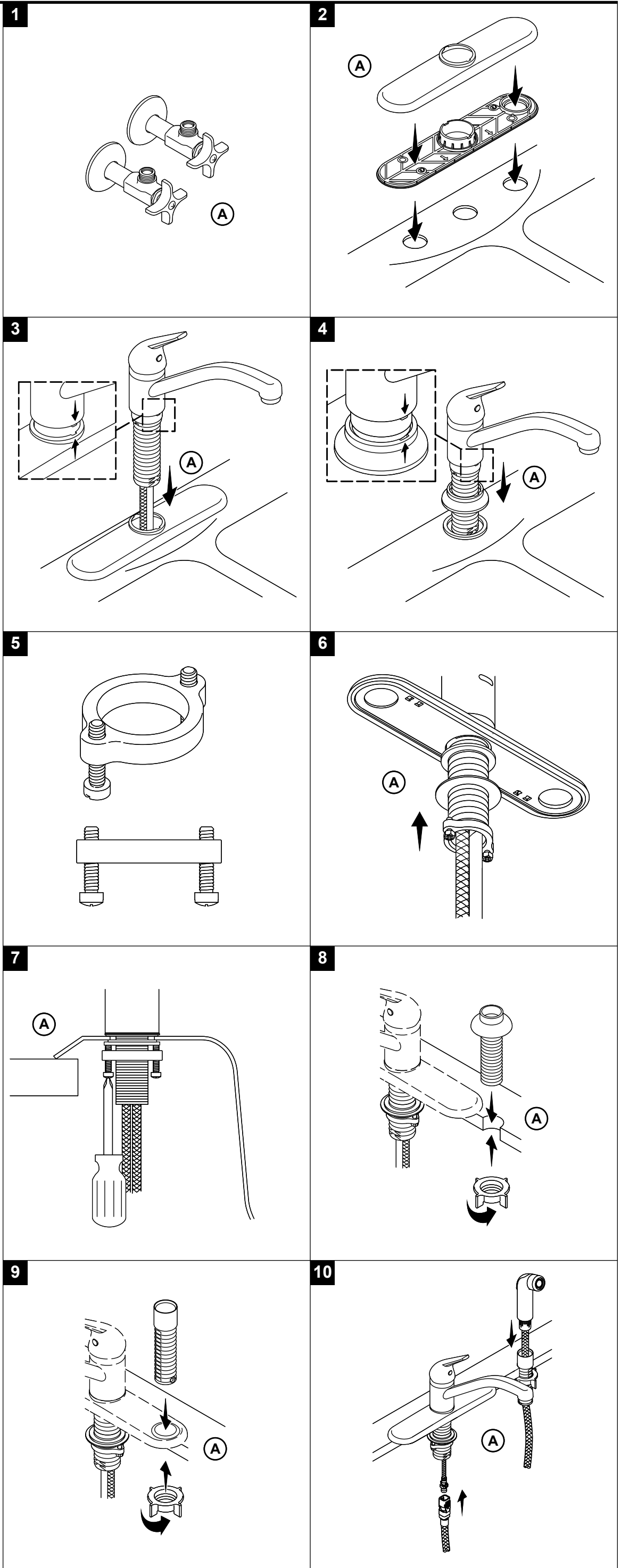
• Pour les pièces de rechange, visiter le site kohler.com/serviceparts.

• Pour l'entretien et le nettoyage, visiter le site kohler.com/clean.

• Brevets : kohlercompany.com/patents

Ce produit est couvert sous la **garantie limitée à vie des robinets KOHLER®**, fournie sur le site kohler.com/warranty. Pour obtenir une copie imprimée des termes de la garantie, s'adresser au centre de services à la clientèle.

PRECAUCIÓN: Riesgo de contaminación del agua. Esta grifería tiene protección contra contrasifonaje. Para evitar contaminar el agua, no retire ningún componente interno.



No apriete el vástago de la grifería. La grifería ha sido diseñada para que el vástago tenga un ligero movimiento. Esto es normal y no requiere ajuste.

De ser posible, ensamble la grifería al fregadero antes de instalar el fregadero.

Cumpla todos los códigos locales de plomería y construcción.

Cierre los suministros de agua.

1A. Llaves de paso de suministro

2A. En lavabos con 3 orificios: Ensamble como se muestra.

3A. En lavabos con 3 orificios: Introduzca el surtidor. Verifique que las orejetas queden hacia adelante y hacia atrás.

4A. En fregaderos con un solo orificio: Introduzca el chapetón en el vástago. Verifique que las orejetas queden hacia adelante y hacia atrás. Introduzca el surtidor.

6A. Instale la arandela de goma, la arandela de metal y el anillo roscado.

7A. Los tornillos deben quedar enfrente y atrás. Apriete los tornillos.

8A. En algunos modelos: **Rociador manual por separado:** Intorduzca a través del orificio de montaje. Apriete la tuerca a mano.

9A. En algunos modelos: **Rociador manual integrado:** Introduzca a través del orificio para el chapetón. Apriete la tuerca a mano.

10A. En algunos modelos: Introduzca la manguera del rociador manual a través de la guía de mangueras, y conéctela a la entrada.

11A. Diámetro mínimo de 3" (76 mm)

11B. Conecte y apriete las mangueras de suministro. ¡No doble ni retuerza las mangueras!

12A. Abra los suministros de agua, y verifique que no haya fugas.

14A. Deje correr agua caliente y fría durante 1 minuto para que salgan todos los residuos.

¿Necesita ayuda? Comuníquese con nuestro Centro de Atención al Cliente.

• EE.UU./Canadá: 1-800-4KOHLER (1-800-456-4537)

• México: 001-800-456-4537

• Para obtener piezas de repuesto, visite kohler.com/serviceparts.

• Para obtener información acerca de cuidado y limpieza, visite kohler.com/clean.

• Patentes: kohlercompany.com/patents

A este producto lo cubre la **garantía limitada de por vida para griferías de KOHLER®**, que puede consultarse en kohler.com/warranty. Si lo desea, solicite al Centro de Atención al Cliente una copia impresa de los términos de la garantía.

